

ISSN 2411-1503

МИНИСТЕРСТВО ОБРАЗОВАНИЯ И НАУКИ РФ  
АЛТАЙСКИЙ ГОСУДАРСТВЕННЫЙ УНИВЕРСИТЕТ

Кафедра археологии, этнографии и музеологии

НИИ гуманитарных исследований

УПРАВЛЕНИЕ АЛТАЙСКОГО КРАЯ  
ПО КУЛЬТУРЕ И АРХИВНОМУ ДЕЛУ

**СОХРАНЕНИЕ И ИЗУЧЕНИЕ  
КУЛЬТУРНОГО НАСЛЕДИЯ  
АЛТАЙСКОГО КРАЯ**

*Сборник научных статей*

Выпуск XXII



Барнаул

---

Издательство  
Алтайского государственного  
университета  
2016

УДК 902(571.150)(08)  
ББК 63.48(2Рос-4Алт)я431  
С 689

Ответственные редакторы:  
*А.А. Тишкин, В.П. Семибратов*

Редакционная коллегия:  
*В.В. Горбунов, Т.Г. Гребенникова, С.П. Грушин, Е.Г. Кабанова,  
А.А. Казаков, Ю.Ф. Кирюшин, Г.А. Кубрина, Д.В. Папин,  
Н.Н. Серегин, Т.В. Тишкина, О.Г. Филиппова, Я.В. Фролов*

**С 689**      **Сохранение и изучение культурного наследия Алтайского края** [Текст] : сборник научных статей / отв. ред. А.А. Тишкин, В.П. Семибратов. – Вып. XXII. – Барнаул : Изд-во Алт. ун-та, 2016. – 328 с.

ISSN 2411-1503

В сборнике опубликованы материалы докладов XXII научно-практической конференции (с международным участием) «Сохранение и изучение культурного наследия Алтайского края». Рассматриваются различные вопросы, связанные с проблемами сохранения, изучения и использования археологических, исторических и архитектурных памятников Алтайского края и сопредельных регионов.

**УДК 902(571.150)(08)**  
**ББК 63.48(2Рос-4Алт)я431**

### **Библиографический список**

- Дорж Д., Новгородова Э.А. Петроглифы Монголии. Улан-Батор, 1975. 234 с. : ил.
- Дроздов Н.И., Басаандорж Ц., Артемьев Е.В., Заика А.Л., Макулов В.И., Чеха В.П., Цэдэв Х., Ганболд М., Дашцерен Ц. Археологические исследования в Западной Монголии (Комплексная экспедиция КГПУ, ИАЭТ СО РАН и Ховдинский филиал МонГУ) // Проблемы археологии, этнографии, антропологии Сибири и сопредельных территорий. Т.VII. Новосибирск, 2001. С. 66–71.
- Дроздов Н.И., Басаандорж Ц., Чеха В.П., Артемьев Е.В., Макулов В.И., Заика А.Л., Ганболд М., Баранов А.А., Гаврилов И.К. Результаты полевых исследований российско-монгольской комплексной экспедиции в 2001 г. Красноярск, 2004. 184 с.
- Кубарев В.Д. О петроглифах скалы Чандмань Хар Узуур (Ховдоский аймак, Монголия) // Проблемы археологии, этнографии, антропологии Сибири и сопредельных территорий. Т. X. Новосибирск, 2004. С. 296–300.
- Новгородова Э.А. Мир петроглифов Монголии. М., 1984. 168 с.
- Новгородова Э.А. Древняя Монголия. М., 1989. 383 с.
- Окладников А.П. Центральноеазиатский очаг первобытного искусства (пещерные росписи Хойт-Цэнкер Агуй (Сэнгри-агуй), Западная Монголия). Новосибирск, 1972. 75 с.
- Окладников А.П. Петроглифы Монголии. Л., 1981а. 228 с.
- Окладников А.П. Петроглифы Чулутын-Гола (Монголия). Новосибирск, 1981б. 183 с.
- Батмөнх Б. Монгол алтайн нурууны төв хэсгийн археологийн дурсгалууд. Улаанбаатар, 2008. 141 т.

**А.А. Тишкин, Я.В. Фролов**

*Алтайский государственный университет, Барнаул, Россия*

### **БРОНЗОВЫЕ ПАРНЫЕ РАСПРЕДЕЛИТЕЛИ УЗДЕЧНЫХ РЕМНЕЙ СКИФО-САКСКОГО ВРЕМЕНИ ИЗ ЛЕСОСТЕПНОГО АЛТАЯ**

Работа выполнена при финансовой поддержке гранта Министерства образования и науки РФ (постановление №220), полученного ФГБОУ ВПО «Алтайский государственный университет», договор №14.Z50.31.0010, проект «Древнейшее заселение Сибири: формирование и динамика культур на территории Северной Азии», а также в рамках реализации базовой части государственного задания Министерства образования и науки РФ (проект №1006 «Использование естественно-научных методов в реконструкциях историко-культурных процессов на Алтае в древности»)

Осенью 2015 г. около с. Рогозихи Павловского района Алтайского края жителями Барнаула А.В. Неверовым и Е.Б. Красноперовым обнаружены парные распределители ремней оголовья коня. Древние металлические предметы найдены в долине Касмалы, в 600 м к юго-западу от окраины указанного села, на невысокой гриве, с севера примыкающей к левому берегу реки (рис. 1). По информации находчиков, место представляет собой задержавшуюся котловину выдува.

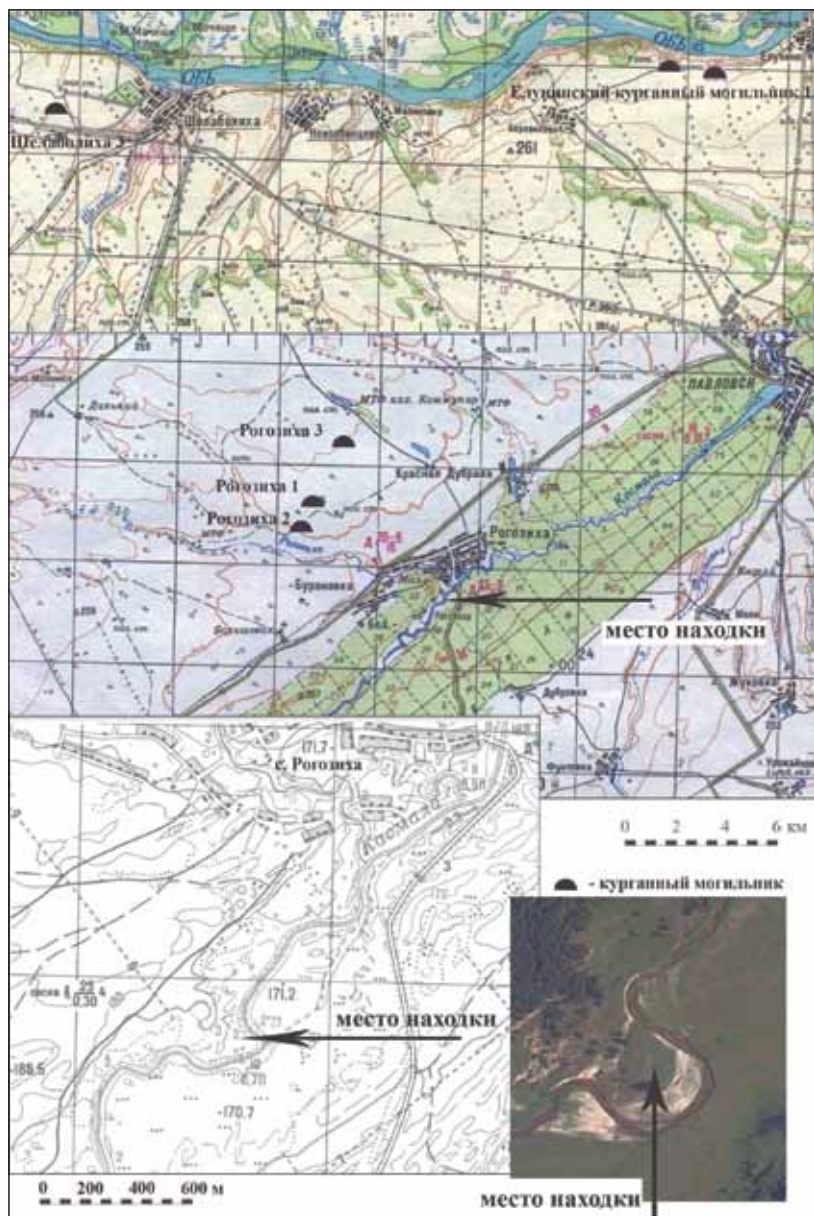


Рис. 1. Место обнаружения распределителей уздечных ремней на фрагментах карт Алтайского края и на снимке из космоса

Изделия имеют круглый выпуклый гладкий щиток и фигурно оформленный козырек (лопасть) в виде стилизованного изображения головы грифона внутри с прорезью, похожей на запятую (рис. 2 и 3). Они покрыты «благородной» патиной и представляют собой парный комплект, так как контуры зеркально противопоставлены друг другу. На одном из распределителей завиток повернут вправо, а на другом – соответственно, влево.

С обратной стороны каждого распределителя имеется приемник для ремней – подпрямоугольный щиток на четырех «ножках» (рис. 2.-б, з-е; рис. 3.-б, з-е), служивший для фиксации и направления пропущенных через него перекрещивавшихся ремней оголовья лошади. Данное оформление у изделий отличается друг от друга (как по качеству изготовления, так и по расположению креплений). На одном из распределителей «ножки» стоят под небольшим углом и образуют отверстия подтрапециевидной формы, а на другом они размещены вертикально, и, соответственно, рамки имеют подпрямоугольный абрис. Кроме того, на одном из указанных прямоугольных щитков имеется небольшое углубление (рис. 3.-б, з).

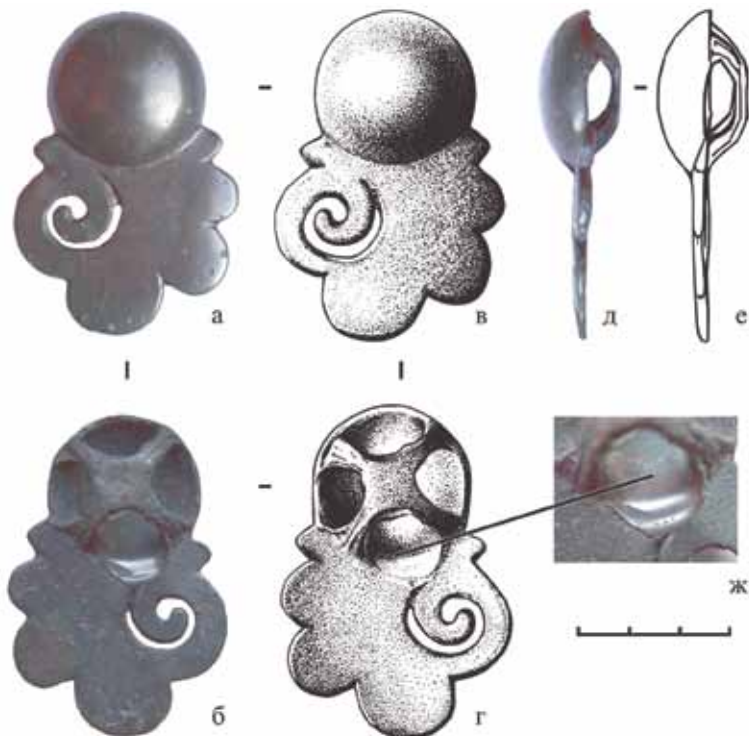


Рис. 2. Бронзовый распределитель ремней №1 из окрестностей с. Рогозики (фотоснимки Я.В. Фролова и графические прорисовки И. Чудилина)

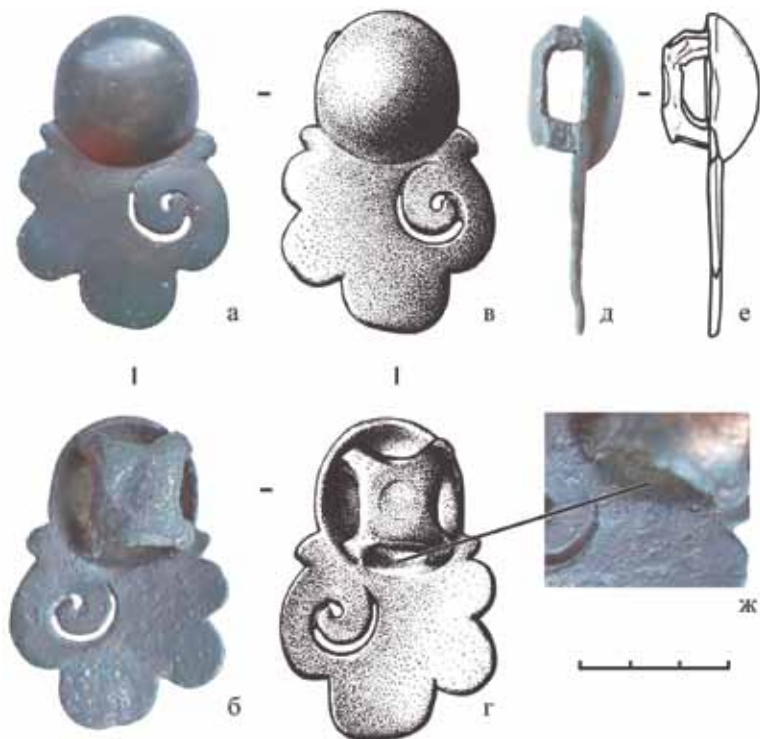


Рис. 3. Бронзовый распределитель ремней №2 из окрестностей с. Рогозихи (фотоснимки Я.В. Фролова и графические прорисовки И. Чудилина)

На поверхности обратной части круглого щитка, в районе одного из отверстий для пропускания ремней, расположенного напротив фигурного щитка, у обоих изделий прослеживаются следы сработанности (рис. 2.-ж; рис. 3.-ж), которые, вероятно, образовались в результате трения об этот участок уздечного ремня. Причем ремень был расположен под углом к центральной оси отверстий.

Публикуемые изделия похожи друг на друга, но немного отличаются параметрами и уже отмеченными особенностями. Распределитель №1 (рис. 2) имеет выпуклый округлый щиток размерами 2,9 x 2,7 см (высота – 1,05 см). Его максимальная длина составляет 6,1 см, толщина – 1,8 см. Наибольшая ширина козырька – 4 см, толщина – 0,25 см. Показатели длины и ширины отверстия приемника ремней – соответственно 1,3 и 0,45 см. С помощью рентгенофлуоресцентного спектрометра ALPHA SERIES™ (модель Альфа-2000, производство США), который имеется в Лаборатории междисциплинарного изучения археологии Западной Сибири и Алтая АГУ, получены следующие результаты:

– патинированная лицевая поверхность: Cu (медь) – 59,03%; Sn (олово) – 35,27%; Pb (свинец) – 4,83%; Ti (титан) – 0,35%; As (мышьяк) – 0,34%; Fe (железо) – 0,18%;

– участок на обратной стороне козырька, на котором удалены окислы, тестировался трижды в разных местах: 1) Cu – 82,98%; Sn – 14,16%; Pb – 2,64%; As – 0,22%; 2) Cu – 82,18%; Sn – 15,18%; Pb – 2,64%; 3) Cu – 82,85%; Sn – 14,45%; Pb – 2,7%;

– центральный участок щитка (в месте пересечения скоб), механически освобожденный от патины: Cu – 72,05%; Sn – 23,59%; Pb – 4,36%.

Зафиксированные результаты свидетельствуют о качественном медно-оловянно-свинцовом сплаве.

Распределитель №2 (рис. 3) имеет выпуклый округлый щиток размерами 2,9 x 2,8 см (высота – 1 см). Максимальная длина изделия составляет 6 см, толщина – 1,7 см. Наибольшая ширина козырька оказалась 4,1 см, толщина – 0,3 см. Показатели длины и ширины отверстия приемника ремней – соответственно 1,4 и 0,45 см. С помощью рентгенофлюоресцентного спектрометра сначала тестировалась патинированная лицевая поверхность. Получен следующий поэлементный ряд: Cu – 60,96%; Sn – 35,87%; Pb – 3,02%; Fe – 0,1%; Ni (никель) – 0,05%. Затем с обратной стороны на щитке, удерживающем скобы, были сняты окислы, и прибором зафиксированы такие показатели: Cu – 58,64%; Sn – 37,1%; Pb – 4,18%; Fe – 0,08%. Кроме этого, спектрометром дважды в разных местах исследовался участок козырька, на котором механическим путем удалялась патина. Результаты свидетельствуют о наличии медно-оловянно-свинцового сплава:

1) Cu – 60,45%; Sn – 35,67%; Pb – 3,88%.

2) Cu – 60,64%; Sn – 35,25%; Pb – 4,11%.

Подобная рецептура обычно использовалась при изготовлении бронзовых зеркал [Тишкин, Серегин, 2009].

Как уже было отмечено, публикуемые предметы представляют собой парные распределители ремней конской узда. Они могли располагаться на месте перекрестия наносного и суголовного (нащечного) ремня или налобно-подбородного и суголовного (нащечного).

Имеющиеся сработанности по краю одного из отверстий приемника ремней распределителей, расположенные под углом к оси симметрии изделия (примерно 45°) (рис. 3.-ж), могли появиться из-за постоянного воздействия на этот край ремня оголовья. Такая сильная сработанность могла возникнуть из-за возвратного смещения подбородного ремня, возникавшего в ходе движения челюстей лошади при пережевывании корма или покачивания головы, а также в ходе управления животным. Эта предварительная версия позволяет предположить, что данные распределители размещались на месте соединения суголовного и подбородочного ремней лопастью (козырьком) вниз. Данное заключение требует экспериментального подтверждения. Не исключено, что подобная

сработанность могла появиться и при размещении распределителей на месте соединения суголовного и наносного ремней, как предлагает П.И. Шульга [2015] при произвольной реконструкции месторасположения на узде типологически близких изделий из могильника Кайнду (Алтай). На опубликованном рисунке фигурные козырьки распределителей показаны вверх, к носу лошади [Шульга, 2015, рис. 10.-1]. Если предположить, что подобным образом могли располагаться на узде и распределители из Рогозихи, то в таком случае не ясно, как могла возникнуть фиксируемая сработанность в отверстии приемника ремней.

Хотелось бы подчеркнуть, что при реконструкциях любого типа узды в раннескифское и последующее время в случаях, когда металлические предметы не обнаружены *in situ* и отсутствуют ремни, необходимо предполагаемые схемы исследовать экспериментальным путем.

Типологически близки распределителям, найденным у с. Рогозихи, изделия из могильника Кайнду (курган №7). Они также составляют пару. Контуры козырьков на одном и на другом предметах зеркально противопоставлены [Мамадаков, 2003, рис. 8.-г; Кирюшин, Степанов, 2004, с. 48, рис. 55.-1–2]. Распределители из Кайнду отличаются от рогозинских наличием подпрямоугольного отверстия, расположенного с обратной стороны сверху на приемнике ремней, а также контурами абриса козырька. Ю.Т. Мамадаков [2003, с. 66] датирует комплекс кургана №7 могильника Кайнду VI – началом V в. до н.э.

Территориально наиболее близкую аналогию представляют собой распределители из могильника Раздумье-VI (курган №3, могила-4) [Уманский, 1998, рис. 2.-2–3, 5]. От распределителей, найденных у с. Рогозихи, их отличает оформление переднего круглого щитка в виде розетки и наличие отверстия на фронтальной части приемника ремней на обратной стороне распределителей.

Близкие по оформлению переднего щитка распределители встречаются довольно редко, но территория их распространения довольно обширна и включает западный ареал азиатской части зоны распространения культур скифо-сакского круга. Так, похожий по оформлению распределитель найден в кургане №1 Михайловского могильника в южно-таежном Прииртышье [Данченко, 1996, рис. 55.-18]. Парные распределители с округлым передним щитком и фигурным козырьком (лопастью) найдены в восточном Памире на могильнике Аличур-II [Литвинский, 1972, табл. 23.-1–3].

Наиболее западными аналогиями находкам из окрестностей с. Рогозихи являются распределители ремней конской амунии из Ананьинского могильника [Васильев, 2004, рис. 10.-6–7] и памятника Метчесай-1 на р. Илек [Смирнов, 1961, рис. 55.-1–2; Васильев, 2004, рис. 10.-6–7]. Округлый выпуклый щиток с козырьком в виде головы хищной птицы и дужку на обороте имеют уздечные бляхи из могильника Вторые Пятимары [Смирнов, 1961, рис. 54].



Предметы, похожие по оформлению внешнего щитка на рогозинские распределители, известны по случайным находкам в Минусинской котловине [Членова, 1967, табл. 34.-13, 15; Завитухина, 1983, с. 94, рис. 311; Мир кочевников..., 2013, с. 34]. Схожее оформление переднего щитка имеет бляха с дужкой на обороте – деталь конского снаряжения из Второго Башадарского кургана [Руденко, 1960, рис. 49.-а]. П.И. Шульга [2015, с. 52, рис. 20.-2а, 2б] предполагает, что это изделие служило распределителем ремней конской упряжи. Указанное оформление щитка имеют и другие детали конской амуниции из кургана №2 памятника Башадар [Руденко, 1960, рис. 50; Шульга, 2015, с. 53, рис. 20.-6–7]. Следует отметить, что внешне похожие деревянные бляхи имеются в других памятниках пазырыкской культуры (см., например: [Руденко, 1953, табл. L.-8–9]).

Представленный круг аналогий позволяет сделать заключение, что распределители ремней, сходные с находками из окрестностей Рогозиhi, были распространены в основном в азиатской части ареала культур скифо-сакского круга (прежде всего на территории Южной Сибири и прилегающих районах). Судя по наиболее близким аналогиям из могильников Кайнду и Башадар, время существования распределителей из окрестностей с. Рогозиhi можно соотносить с башадарским этапом пазырыкской культуры, который датирован в рамках 2-й половины VI – 1-й половины V вв. до н.э. [Тишкин, Горбунов, 2005, с. 160]. Имеющиеся результаты рентгенофлюоресцентного анализа позволяют рассматривать более ранний период указанных хронологических рамок. Находки предметов конского снаряжения в ареале каменной археологической культуры, в памятниках которой подобные изделия довольно редки, позволяют не только подтвердить кочевой характер населения, но и рассматривать истоки формирования этой общности.

### **Библиографический список**

- Васильев С.А. Ананьинский звериный стиль. Истоки, основные компоненты и развитие // Археологические вести. Вып. 11. СПб., 2004. С. 275–297.
- Данченко Е.М. Южно-таежное Прииртышье в середине – второй половине I тыс. до н.э. Омск, 1996. 212 с.
- Завитухина М.П. Древнее искусство на Енисее. Скифское время. Публикация одной коллекции. Л., 1983. 192 с.
- Кирюшин Ю.Ф., Степанова Н.Ф. Скифская эпоха Горного Алтая. Ч. III: Погребальные комплексы скифского времени Средней Катунь. Барнаул, 2004. 282 с.
- Литвинский Б.А. Древние кочевники «Крыши мира». М., 1972. 270 с.
- Мамадаков Ю.Т. Исследования погребений могильника Кайнду // Археология и этнография Алтая. Вып. 1. Горно-Алтайск, 2003. С. 63–78.
- Мир кочевников. Из археологических коллекций Государственного Эрмитажа: Каталог выставки. СПб., 2013. 132 с.
- Руденко С.И. Культура населения Горного Алтая в скифское время. М.: Л., 1953. 402 с. + 120 табл.
- Руденко С.И. Культура населения Центрального Алтая в скифское время. М.; Л., 1960. 360 с. + 128 табл.

Смирнов К.Ф. Вооружение савроматов. М., 1961. 170 с. (МИА. №101).

Тишкин А.А., Горбунов В.В. Комплекс археологических памятников в долине р. Бийке (Горный Алтай). Барнаул, 2005. 200 с.

Тишкин А.А., Серегин Н.Н. Металлические зеркала как источник по древней и средневековой истории Алтая (по материалам Музея археологии и этнографии Алтая Алтайского государственного университета). Барнаул, 2011. 144 с. : ил.

Уманский А.П. Раскопки кургана №3 в урочище Раздутье-VI // Сохранение и изучение культурного наследия Алтайского края. Барнаул, 1998. С. 145–153.

Членова Н.Л. Происхождение и ранняя история племен тагарской культуры. М., 1967. 300 с.

Шульга П.И. снаряжение верховой лошади в Горном Алтае и Верхнем Приобье. Ч. II (VI–III вв. до н.э.). Новосибирск, 2015. 322 с.

**А.С. Федорук<sup>1,2</sup>, Я.В. Фролов<sup>1,2</sup>, А.А. Редников<sup>1,2</sup>, Д.В. Папин<sup>1</sup>**

<sup>1</sup>Алтайский государственный университет, Барнаул, Россия;

<sup>2</sup>НИЦ «Наследие», Барнаул, Россия

## **РАБОТЫ 2012, 2014, 2015 гг. ПО ОПРЕДЕЛЕНИЮ ГРАНИЦ ТЕРРИТОРИЙ ОБЪЕКТОВ АРХЕОЛОГИЧЕСКОГО НАСЛЕДИЯ**

Работа частично выполнена при поддержке гранта Министерства образования и науки РФ (постановление №220), полученного ФГБОУ ВПО «Алтайский государственный университет», договор №14.Z50.31.0010, проект «Древнейшее заселение Сибири: формирование и динамика культур на территории Северной Азии»

Объекты археологического наследия (ОАН) постоянно вовлекаются в хозяйственную деятельность, в результате которой многие из них разрушаются. Одной из основных проблем в области охраны памятников археологии остается неопределенность их статуса в сфере земельных отношений. На территории Алтайского края лишь единицы ОАН поставлены на кадастровый учет и являются полноценными объектами земельных отношений. Для постановки на кадастровый учет необходим определенный комплекс действий, одним из основных мероприятий которого является определение границ территории памятника.

В соответствии с действующим законодательством одним из ключевых атрибутов памятника считается его территория. С вступлением в силу Федерального закона от 22.10.2014 №315-ФЗ «О внесении изменений в Федеральный закон “Об объектах культурного наследия (памятниках истории и культуры) народов Российской Федерации” и отдельные законодательные акты Российской Федерации» [О внесении...] Федеральный закон от 25.06.2002 №73-ФЗ «Об объектах культурного наследия (памятниках истории и культуры) народов Российской Федерации» дополнен статьей 3.1, которая посвящена территории объектов культурного наследия и их границам. Пункт 3 данной статьи (абзац 2) прямо прописывает, что «границы территории объекта археологиче-