

ISSN 2307-2539

МИНИСТЕРСТВО ОБРАЗОВАНИЯ И НАУКИ  
РОССИЙСКОЙ ФЕДЕРАЦИИ

ФГБОУ ВПО «АЛТАЙСКИЙ ГОСУДАРСТВЕННЫЙ УНИВЕРСИТЕТ»

**ТЕОРИЯ И ПРАКТИКА  
АРХЕОЛОГИЧЕСКИХ ИССЛЕДОВАНИЙ**

**№1 (13) • 2016**



Барнаул

---

Издательство  
Алтайского государственного  
университета  
2016

**Главный редактор:**

А.А. Тишкин, д-р ист. наук, профессор

Журнал основан в 2005 г.

Выходит 4 раза в год

**Редакционная коллегия:**

В.В. Горбунов (зам. главного редактора),  
д-р ист. наук, доцент;  
С.П. Грушин, д-р ист. наук, доцент;  
Н.Н. Крадин, д-р ист. наук, чл.-кор. РАН;  
А.И. Кривошапкин, д-р ист. наук;  
А.Л. Кунгуров, канд. ист. наук, доцент;  
Д.В. Папин (отв. секретарь), канд. ист. наук;  
Н.Н. Серегин (отв. секретарь), канд. ист. наук;  
С.С. Тур, канд. ист. наук;  
А.В. Харинский, д-р ист. наук, профессор;  
Ю.С. Худяков, д-р ист. наук, профессор

**Редакционный совет журнала:**

Ю.Ф. Кирюшин (председатель), д-р ист. наук,  
профессор (Россия);  
Д.Д. Андерсон, Ph.D., профессор  
(Великобритания);  
А. Бейсенов, канд. ист. наук (Казахстан);  
У. Бросседер, Ph.D. (Германия);  
А.П. Деревянко, д-р ист. наук, профессор,  
академик РАН (Россия);  
Е.Г. Дэвлет, д-р ист. наук (Россия);  
Иштван Фодор, д-р археологии, профессор  
(Венгрия);  
И.В. Ковтун, д-р ист. наук (Россия);  
Л.С. Марсадилов, д-р культурологии (Россия);  
Д.Г. Савинов, д-р ист. наук, профессор  
(Россия);  
А.Г. Ситдииков, д-р ист. наук (Россия);  
Такахама Шу, профессор (Япония);  
Чжан Лянжэнь, Ph.D., профессор (Китай);  
Т.А. Чикишева, д-р ист. наук (Россия);  
М.В. Шуньков, д-р ист. наук (Россия);  
Д. Эрдэнэбаатар, канд. ист. наук, профессор  
(Монголия)

Утвержден к печати Объединенным  
научно-техническим советом АГУ

Печатное издание «Теория и практика  
археологических исследований»  
© Алтайский государственный уни-  
верситет, 2005–2016.

Зарегистрировано Комитетом РФ  
по печати. Свидетельство  
о регистрации ПИ №ФС 77-65056.  
Дата регистрации 10.03.2016.

Адрес: 656049, Барнаул, пр-т Ленина, 61,  
каб. 211, телефон: 8 (3852) 291-256.  
E-mail: tishkin210@mail.ru

**ISSN 2307-2539**

**MINISTRY OF EDUCATION AND SCIENCE  
OF THE RUSSIAN FEDERATION**  
Altai State University

**THEORY AND PRACTICE  
OF ARCHAEOLOGICAL RESEARCH**

**№1 (13) • 2016**



**Barnaul**

---

**Altai State  
University Press  
2016**

**Editor in Chief:**

A.A. Tishkin, Doctor of History, Professor

The journal was founded in 2005.

The journal is published 4 a year.

**Editorial Staff:**

V.V. Gorbunov (Deputy Editor in Chief), Doctor of History, Associate Professor;

S.P. Grushin, Doctor of History, Associate Professor;

N.N. Kradin, Doctor of History, Corresponding Member, Russian Academy of Sciences;

A.I. Krivoschapkin, Doctor of History;

A.L. Kungurov, Candidate of History;

D.V. Papin (Assistant Editor), Candidate of History;

N.N. Seregin (Assistant Editor), Candidate of History;

S.S. Tur, Candidate of History;

A.V. Kharinsky, Doctor of History, Professor;

J.S. Khudyakov, Doctor of History, Professor

**Associate Editors:**

J.F. Kiryushin (Chairperson), Dr. Sci. (Hist), Professor (Russia);

D.D. Anderson, Ph.D, Professor (Great Britain);

A. Beisenov, Candid. Sci. (Hist.) (Kazakhstan);

U. Brosseder, Ph.D. (Germany);

A.P. Derevianko, Dr. Sci. (Hist.) Academician, Russian Academy of Science (Russia);

E.G. Devlet, Dr. Sci. (Hist.) (Russia);

Ishtvan Fodor, Dr. Sci. (Archaeology), Professor (Hungary);

I.V. Kovtun, Dr. Sci. (Hist.) (Russia);

L.S. Marsadolov, Dr. Sci. (Culturology) (Russia);

D.G. Savinov, Dr. Sci. (Hist.) (Russia);

A.G. Sitdikov, Dr. Sci. (Hist.) (Russia);

Takhama Shu, Professor (Japan);

Chjan Lyanjen, Ph.D, Professor (China);

T.A. Chikisheva, Dr. Sci. (Hist.) (Russia);

M.V. Shunkov, Dr. Sci. (Hist.) (Russia);

D. Erdenebaatar, Cand. Sci (Hist), Professor (Mongolia)

Approved for publication by  
the Joint Scientific and Technical  
Council of Altai State University

Print Edition of “The Theory and Practice of Archaeological Research”

© Altai State University, 2005–2016

Registered with the RF Committee  
on Printing. Registration certificate  
PI №FS 77-65056. Registration date  
10.03.2016.

Address: office 211, Lenin av., Barnaul, 656049,  
Russia, tel.: (3852) 291-256.

E-mail: tishkin210@mail.ru

## СОДЕРЖАНИЕ

### РЕЗУЛЬТАТЫ ИЗУЧЕНИЯ МАТЕРИАЛОВ АРХЕОЛОГИЧЕСКИХ ИССЛЕДОВАНИЙ

<i>Мамадаков Ю.Т., Кунгуров А.Л., Тишкин А.А.</i> Раскопанный курган бийкенской культуры на памятнике Айры-Таш-1 в устьевой зоне Урсула (Алтай) .....	7
<i>Савинов Д.Г.</i> Кинжалы-«вкладыши» в пазырыкской культуре Горного Алтая .....	19
<i>Сотникова С.В.</i> Гравированные изображения на дисковидных металлических предметах Средневековья в свете обско-угорских и индо-иранских параллелей (по материалам Урало-Сибирского региона) .....	31
<i>Худяков Ю.С., Борисенко А.Ю.</i> Комплекс вооружения кыргызов Енисея в позднем Средневековье и Новом времени (с учетом материалов европейских исследователей XVII–XVIII вв.) .....	41
<i>Цимиданов В.В.</i> Сосуды – «почтовые ящики» в обрядах срубной культуры .....	57

### ЗАРУБЕЖНАЯ АРХЕОЛОГИЯ

<i>Горбунов В.В., Тишкин А.А.</i> Детали пластинчатого панциря монгольского времени из Ховдского музея .....	78
<i>Серегин Н.Н.</i> Погребальные сооружения тюрков Монголии (2-я половина I тыс. н.э.) .....	91
<i>Табарев А.В.</i> Формативный период в археологии Эквадора: анатомия термина и вопросы практического применения .....	110

### ИСПОЛЬЗОВАНИЕ ЕСТЕСТВЕННО-НАУЧНЫХ МЕТОДОВ В АРХЕОЛОГИЧЕСКИХ ИССЛЕДОВАНИЯХ

<i>Мерц И.В., Святко С.В.</i> Радиоуглеродная хронология памятников раннего бронзового века Северо-Восточного и Восточного Казахстана. Первый опыт .....	126
--	-----

### ПЕРСОНАЛИИ

<i>Засецкая И.П., Марсадолов Л.С., Тишкин А.А.</i> Памяти Л.Л. Барковой (1928–2014) .....	151
---	-----

### ХРОНИКА

<i>Борисенко А.Ю., Худяков Ю.С.</i> Шестая Международная научно-практическая конференция «Война и оружие. Новые исследования и материалы» (Санкт-Петербург, 13–15 мая 2015 г.) .....	159
<i>Список сокращений</i> .....	163
<i>Сведения об авторах</i> .....	165
<i>Правила оформления статей</i> .....	167

## CONTENTS

### RESULTS OF STUDYING OF MATERIALS OF ARCHAEOLOGICAL RESEARCH

<i>Mamadakov Yu. T., Kungurov A. L., Tishkin A. A.</i> The dug-out barrow of Biykensky culture on Ayry-Tash-1 monument in the estuarial zone Ursula (Altai) .....	7
<i>Savinov D. G.</i> Daggers-«inserts» of Pazyryk culture of the Altai Mountains .....	19
<i>Sotnikova S. V.</i> Engraved drawings on discoid metal objects the Middle Ages in the light of the Ob-Ugrik and Indo-Iranian parallels (on materials of the Ural-Siberian region) ....	31
<i>Hudyakov Y. S., Borisenko A. Y.</i> The complex of equipment of the Yenisei Kyrgyz people in the late Middle Ages and modern era (with taking into account of materials of the European explorers of the XVII – XVIII centuries) .....	41
<i>Tsimidanov V. V.</i> Vessels-“mailboxes” in ceremonies of the Timber-Grave culture .....	57

### FOREIGN ARCHAEOLOGY

<i>Gorbunov V. V., Tishkin A. A.</i> Details of the lamellar armour of the mongolian time from the Hovd museum .....	78
<i>Seregin N. N.</i> Funeral constructions of Turks in Mongolia (2nd half of I thousand AD) ..	91
<i>Tabarev A. V.</i> Formative period in the archaeology of Ecuador: anatomy of the term and its practical use .....	110

### USE OF NATURAL-SCIENTIFIC METHODS IN ARCHAEOLOGICAL RESEARCH

<i>Mertz I. V., Svyatko S. V.</i> First radiocarbon chronology of the Early Bronze Age sites in North-Eastern Kazakhstan. First experience .....	126
--	-----

### PERSONNEL

<i>Zasetskaya I. P., Marsadolov L. S., Tishkin A. A.</i> In memory of L. L. Barkova (1928–2014) .....	151
---	-----

### CHRONICLE

<i>Borisenko A. Y., Hudyakov Y. S.</i> The sixth International conference «War and weapon. The new research and materials» (Saint-Petersburg, May 13–15, 2015, Russia) .....	159
<i>Abbreviations</i> .....	163
<i>Authors</i> .....	165
<i>Article submission guidelines</i> .....	167

## ДЕТАЛИ ПЛАСТИНЧАТОГО ПАНЦИРЯ МОНГОЛЬСКОГО ВРЕМЕНИ ИЗ ХОВДСКОГО МУЗЕЯ\*

Рассматриваются немногочисленные защитные детали железного панциря в виде наплечника и фрагмента нарукавья, имеющие важное значение для изучения оборонительного вооружения на рубеже развитого и позднего Средневековья. Публикуемые предметы хранятся в музее г. Ховда (Ховдский аймак, Монголия). Место их обнаружения и обстоятельства поступления в музей авторам не известны. В статье приводятся подробные описания формы, конструкции и параметров изделий с демонстрацией необходимых иллюстративных материалов. Очерчивается круг аналогий, которые позволяют выделить общие и особенные признаки однотипных экземпляров, а также определить происхождение, время бытования и этнокультурную принадлежность этих редких находок. Появление рассматриваемых изделий связано с дальнейшим развитием монгольской традиции изготовления пластинчато-нашивных панцирей с изнанки мягкой основы, обогатившейся во 2-й половине XIV в. новыми образцами для защиты рук воина. Реконструируются расположение и крепление защитных деталей из Ховдского музея в составе панциря. Предполагаются отнесение их к доспеху латной конницы и наибольшая эффективность в ближнем бою на саблях. В археологической коллекции Ховдского музея имеются экспонаты других периодов истории, требующие детального изучения.

*Ключевые слова:* Монгольский Алтай, музей, оборонительное вооружение, панцирь, наплечник, нарукавье, реконструкция, рубеж развитого и позднего Средневековья, латная конница.

**DOI:** 10.14258/tpai(2016)1(13).-06

### *Введение*

В г. Ховде (Монголия) имеется краеведческий музей (рис. 1), в котором демонстрируется небольшое собрание археологических предметов. Часть экспонатов уже известна специалистам. Отдельные находки публиковались монгольскими исследователями, а также частично отражены в русскоязычной научной литературе [Батмунх, 2008; Тишкин, Мунхбаяр, 2011; Худяков, Эрдэнэ-Очир, 2011; и др.]. Не так давно был выпущен альбом с цветными изображениями наиболее ярких предметов из музейного фонда [Ховд..., 2010]. Однако целостного и всестороннего изучения археологической коллекции еще не осуществлялось. В 2012 г. сотрудники Алтайского государственного университета (г. Барнаул, Россия) и Ховдского государственного университета (г. Ховд, Монголия) совместно с работниками музея приступили к реализации проекта, направленного на подготовку каталога имеющихся древнейших, древних и средневековых артефактов. Для этого был осуществлен комплекс традиционного документирования археологических предметов: графическая зарисовка, фотофиксация, описание, замеры. Кроме этого, осуществлялось тестирование изделий из цветных металлов с помощью портативного рентгенофлюоресцентного спектрометра ALPHA SERIES™ (модель Альфа-2000, производство США), который был специально привезен для работы в Мон-

---

\* Работа выполнена при финансовой поддержке РГНФ – МинОКН Монголии (проект №13-21-03003 «Систематизация, анализ и комплексное изучение археологических памятников Монгольского Алтая»), а также в рамках реализации гранта Министерства образования и науки РФ (постановление №220), полученного ФГБОУ ВПО «Алтайский государственный университет», проект №2013-220-04-129 «Древнейшее заселение Сибири: формирование и динамика культур на территории Северной Азии».

голии. Полученные результаты вводятся в научный оборот [Тишкин, Мунхбаяр, 2014; Кунгуров, Мунхбаяр, Тишкин, 2015; Мунхбаяр, Тишкин, Бямбасурен, 2015; и др.].



Рис. 1. Ховдский музей (фотоснимок А.А. Тишкина)

Среди материалов Ховдского музея оказались редкие предметы оборонительного вооружения эпохи Средневековья: изогнутая железная пластина с пряжкой и семь железных пластин, наклепанных короткими сторонами на кожаные полоски. Данные вещи экспонируются в деревянном лотке, выстланном синим бархатом вместе с другими изделиями из железа, чугуна, рога и дерева (рис. 2). Среди них можно указать лопату, лемех, кольчатый распределитель с тремя лопастями-зажимами. Некоторые предметы снабжены этикетками с надписями на монгольском языке (иногда они дублируются на английском).



Рис. 2. Часть экспозиции Ховдского музея (фотоснимок А.А. Тишкина)



### Описание деталей панциря

Публикуемые изделия также имели этикетки на монгольском языке. У пластины с пряжкой указано, что это «передняя часть шлема древнего солдата». На ее лицевой стороне (сбоку) тушью нанесен инвентарный номер – 62.02. Возле полосы пластин лежала этикетка, где написано: «Орудия труда». Поскольку рядом с ней есть и другие вещи явно производственного назначения, то, видимо, это обозначение относится к целой группе предметов. В любом случае определения, сделанные сотрудниками музея, требуют конкретных уточнений. Судя по имеющимся аналогиям, представляемые в статье предметы могут быть уверенно атрибутированы как детали панциря – наплечник и фрагмент нарукавья. К сожалению, выяснить у сотрудников, откуда эти вещи попали в музей, не удалось. Следует полагать, что подробная публикация данных панцирных деталей увеличит источниковую базу исследований и расширит возможности сравнительного анализа оборонительного вооружения.

Наплечник представляет собой кованую пластину, которая в продольной плоскости имеет общую прямоугольную форму (рис. 3–4). Ее длинные стороны прямые, короткие стороны выпуклые (рис. 5.-1). Наибольшая длина наплечника (в средней части) доходит до 14 см, ширина – 9 см. В поперечной плоскости изделие выгнуто и имеет общую С-видную форму, где основание образуют короткие стороны. Максимальное расстояние от основания до вершины составляет 3,7 см, но центральная часть вершины немного вогнута, что создает своеобразную «ложбину» для помещения пряжки (рис. 5.-2). Края наплечника оформлены наружными валиками. В этих местах толщина пластины – 2 мм. Основная часть пластины толщиной 1,5 мм, а на вершине ее толщина снова увеличивается до 2 мм, местами – до 2,5 мм.

На лицевой стороне наплечника по центру приклепана пряжка из рамки, язычка и щитка (рис. 3; рис. 5.-1). Ее общая длина – 9,8 см. Рамка пряжки пятиугольной формы с боковыми сторонами, сужающимися к основанию, так что внутренний вырез рамки имеет трапецевидную форму. Дужка рамки широкая, треугольного абриса. Длина рамки – 2,1 см, наибольшая ширина – 1,8 см, наибольшая толщина – 3,5 мм. На основание рамки надет подвижный язычок, стержень которого загнут вокруг него посередине. Свободное окончание язычка немного приострено, а его тело слегка профилировано, образуя «S-видную» фигуру. Длина язычка – 1,7 см, ширина – 2–3 мм, толщина – до 3 мм. Щиток пряжки вытянутый, фигурной формы. Его длина – 8,2 см, средняя ширина – 0,9 см, толщина – 0,8 см. Окончание щитка, примыкающее к рамке, расковано в пластину, которая загнута вокруг основания рамки, с вырезом под язычок. На тыльной стороне наплечника эта пластина приклепана приваренным шпеньком (рис. 4; рис. 5.-3). Основная часть тела щитка – овальный стержень, разделенный на девять выпуклых «позвонков» десятью валиками. Свободное окончание щитка оформлено в виде «трилистника». По центру его находится сквозной шпенек, крепящий пряжку к наплечнику. Шляпка шпенька с лицевой стороны придает этой части щитка дополнительный декор (рис. 3). Основная часть щитка возвышается над наплечником на 0,6 см (рис. 5.-1).

Тыльная сторона наплечника снабжена девятью приваренными шпеньками (рис. 4). По четыре шпенька равномерно расположены вдоль коротких сторон наплечника, а один шпенек находится по центру длинной стороны, на одной линии со шпеньками, крепящими пряжку (рис. 5.-3). Диаметр шляпок у шпеньков наплечника – 0,4 см, у шляпок пряжки – 0,3 см. Под шляпками шпеньков наблюдаются следы органики, свидетельствующие о прикреплении наплечника на кожаную основу.



Рис. 3. Железный наплечник с пряжкой.  
Вид с лицевой стороны (фотоснимок А.А. Тишкина)



Рис. 4. Железный наплечник с пряжкой.  
Вид с тыльной стороны (фотоснимок А.А. Тишкина)

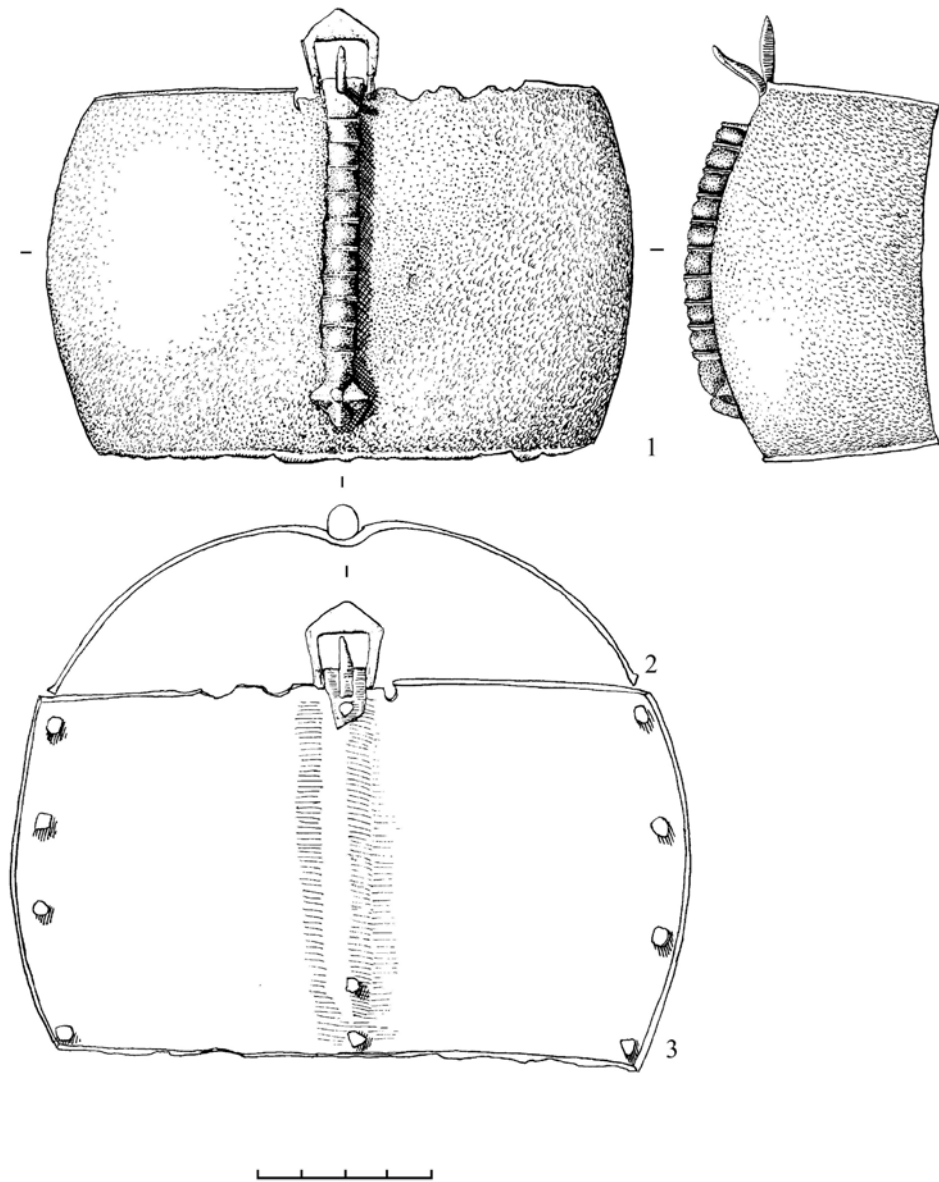


Рис. 5. Железный наплечник с пряжкой: 1 – лицевая сторона сверху и сбоку; 2 – поперечный разрез; 3 – тыльная сторона (рисунок выполнен А.Л. Кунгуровым)

Несмотря на коррозию, в целом наплечник имеет хорошую сохранность без искажения параметров. На его длинных сторонах есть сколы и трещины, более значительные там, где выступает пряжка. Они свидетельствуют о длительной эксплуатации изделия и, возможно, о боевых повреждениях.

Фрагмент нарукавья включает семь кованых пластин прямоугольной формы (рис. 6.-1). Длина пластин – 5–5,2 см, ширина – 1,5 см, толщина – 0,1 см. Продольное

сечение пластин выпуклое, дуговидной формы. Поперечное сечение также выпуклое, дуговидное, с немного отогнутым в противоположную сторону одним окончанием. Этот отгиб идет по краю одной длинной стороны каждой пластины и обращен на лицевую часть нарукавья (рис. 6.-2). Все пластины имеют по два «умбона» – полусферические выступы диаметром 2 мм, высотой 1,5 мм. Они расположены посередине изделия, ближе к ее коротким сторонам. Кроме этого, все пластины снабжены двумя сквозными шпеньками по углам, с длинной неотгнутой стороны. Длина шпеньков – 3–4 мм, толщина – 1 мм. Снаружи и внутри окончания шпеньков раскованы в шляпки. На лицевую сторону приходится малая шляпка диаметром 2–2,5 мм, на тыльную сторону – более крупная шляпка диаметром 4 мм (рис. 6.-3).

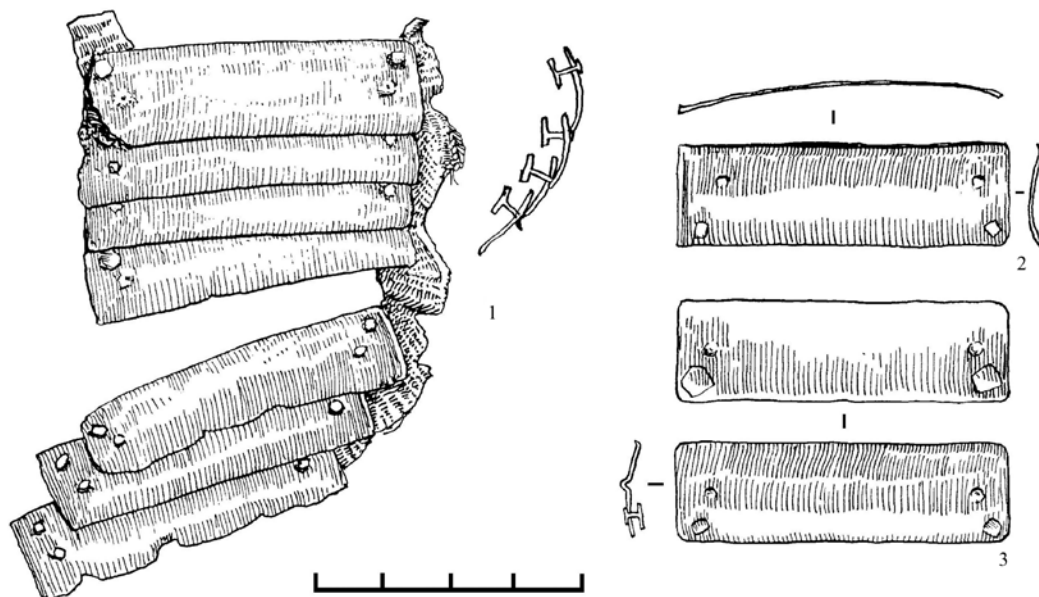


Рис. 6. Фрагмент нарукавья: 1 – лицевая сторона железных пластин и кожаных полосок; 2 – лицевая сторона пластины с продольным и поперечным разрезами; 3 – лицевая и тыльная стороны пластины с поперечным разрезом по «умбону» и шпеньку (рисунок выполнен А.Л. Кунгуровым)

Пластины приклепаны к двум параллельным кожаным полоскам шириной в расправленном виде до 1,5 см. С одной стороны полоска кожи сохранилась вдоль всех пластин, с другой – только на двух пластинах (рис. 7). В составе нарукавья пластины располагались длинной стороной по горизонтали и были набраны в вертикальную полосу. Они перекрывали друг друга по принципу «сверху вниз», о чем свидетельствует отогнутый длинный край пластин, который упирается в «умбоны». При обратном расположении пластины отходят друг от друга, открывая заметные щели. В целом такую структуру бронирования можно назвать ламинарной, хотя она и отличается от классического варианта, когда сплошные пластины-полосы связываются между собой через сквозные отверстия при помощи ремешков [Новгородова, Горелик, 1980, с. 107, рис. 9.-4; Горелик, 2003, с. 112; Горбунов, 2003, с. 55].



Рис. 7. Фрагмент нарукавья из железных пластин и кожаных полосок.  
Вид с тыльной стороны (фотоснимок А.А. Тишкина)

Все пластины нарукавья слабо коррозированы, по их сторонам и углам есть сколы, более значительные с лицевой стороны. В полосе они составляют две группы по четыре и три пластины, между которыми есть разрыв в одну недостающую пластину (рис. 6–7). По степени коррозии и ее цветности пластины нарукавья абсолютно сходны с наплечником (рис. 3–4; рис. 7), что свидетельствует об их нахождении в одних условиях, а следовательно, и принадлежности к одному панцирю.

#### ***Хронологическая и этнокультурная идентификация***

Ближайшей аналогией наплечнику из Ховдского музея являются два наплечника из воинскогоклада, обнаруженного на северном склоне горы Ийи-Кулак (16 км к северо-западу от пос. Аржан) в Пий-Хемском районе Тувы. Там под скальным навесом были найдены «миниатюрные» удила, два наконечника копий и комплекты защитных пластин хорошей сохранности [Монгуш, Грач, 1977, с. 227]. Они входили в состав двух полных панцирей пластинчато-клепаной структуры бронирования с изнанки мягкой основы [Горелик, 1983, с. 251, табл. IV]. Металлографический анализ показал, что пластины изготовлены из стали [Матвеев, 1998, с. 232]. Ховдский и тувинские наплечники имеют сходные параметры и профилировку, сближает их и наличие пряжки с подвижным язычком, а также число крепежных элементов вдоль коротких сторон (рис. 8.-1). Отличие наблюдается в том, что тувинские изделия снабжены «латунными»

накладками с выступающим ребром, высотой 6 мм, приклепанными там, где у ховдского экземпляра находится щиток пряжки, большим количеством мелких шпеньков [Горелик, 1983, табл. IV.-2ж; Матвеев, 1998, с. 235]. Не исключено, что эти накладки также являются своеобразными щитками пряжек, особенно если учитывать их одинаковую высоту со щитком ховдского изделия.

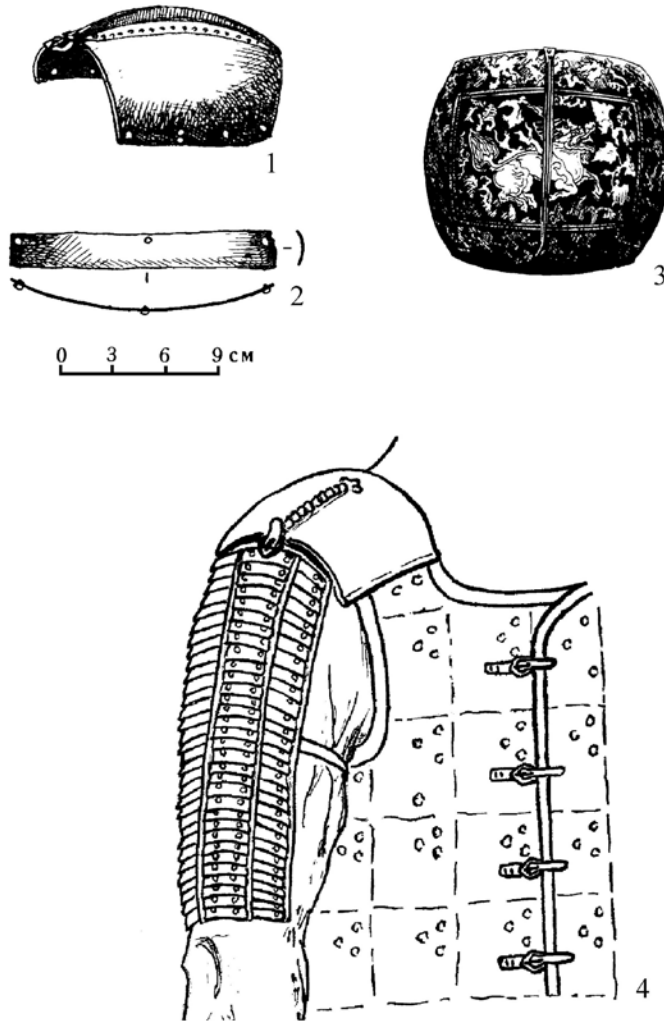


Рис. 8. Аналогии защитным деталям из Ховдского музея и их реконструкция: 1 – наплечник из тайника на Ийи-Кулак; 2 – пластина нарукавья из тайника на Ийи-Кулак; 3 – наплечник из музея Метрополитен; 4 – реконструкция расположения и крепления ховдского наплечника и нарукавья в составе панциря (1–2 – по: [Горелик, 1983, табл. IV.-2е, ж]; 3 – по: [Бобров, Худяков, 2008, рис. 201.-8]; 4 – рисунок О.С. Лихачевой)

Еще одна аналогия публикуемому наплечнику хранится в музее Метрополитен. Исследователи указывают Северный Китай как место его происхождения или изготовления [Бобров, Худяков, 2008, с. 727]. Данное изделие представляет собой выгнутую

пластину из вороненого железа прямоугольной формы с выпуклыми краями. На лицевой поверхности пластины золотой и серебряной насечкой выполнены изображения растений (в основном стебли и листья) и мифического существа с телом коня и головой дракона, заключенного в двойную прямоугольную рамку. На вершине изделия имеется узкая накладка с выступающим ребром [Бобров, Худяков, 2008, с. 494, рис. 201.-8]. Одно ее окончание слегка расширяется, и там видна шляпка шпенька. Возможно, в этом месте раньше была пряжка, впоследствии обломанная (рис. 8.-3).

Таким образом, ховдский наплечник дополняет небольшую серию защитных деталей, относящихся к одному типу, но разным вариантам.

Фрагмент нарукавья из Ховдского музея находит аналогию из того же клада на горе Ийи-Кулак. Это 37 железных пластин прямоугольной формы, дуговидных профилей, с тремя сквозными шпеньками по одной длинной стороне (рис. 8.-2). Они крупнее ховдских пластин (длина 12–15 см, ширина 2 см) и не имеют «умбонов» [Горелик, 1983, с. 253, табл. IV.-2е; Матвеев, 1998, с. 325]. Эти пластины входили в один комплект с наплечниками и составляли два коротких нарукавья (от плеча до локтя) по 18 и 19 экземпляров. Тувинские детали нарукавий должны были также располагаться длинной стороной по горизонтали и приклепываться на вертикальные кожаные полоски-ремешки [Бобров, Худяков, 2008, с. 494, рис. 201.-7]. Правда, существует мнение, что данные пластины из-за слабой профилированности относятся не к нарукавьям, а к бармице шлема [Матвеев, 1998, с. 235]. Однако оно не может быть принято, как и предложенные А.С. Матвеевым [1998, с. 233–235, рис. 1] реконструкции самих панцирей с Ийи-Кулак. Натуральные копии тувинских панцирей, сделанные по реконструкциям М.В. Горелика [1983, табл. V.-3], наглядно доказали принадлежность узких пластин нарукавьям, где их профилировка оптимальна для закрытия площади руки. Сочетание в одном панцире из Тувы наплечников с пряжками и ламинарно-клепаных нарукавий дает и нам дополнительный аргумент для отнесения ховдского наплечника и фрагмента нарукавья к одному комплекту.

Обращаясь к датировке рассмотренных защитных деталей, отметим, что мнения исследователей по этому вопросу различны, но в основном речь идет о периодах раннего и позднего Средневековья.

Находчики тувинских панцирей отнесли их ко времени не ранее 1207 г. и не позднее XVI–XVII вв. [Монгуш, Грач, 1977, с. 227]. М.В. Горелик датировал панцирные наборы с Ийи-Кулак концом XIV в., указывая, что аналогичные панцири изображены в Тебризской миниатюре 70–80-х гг. того столетия. Он также считал, что система защиты рук из наплечной выпуклой пластины и связанной с ней полосы из узких горизонтальных пластин формируется во 2-й половине XIV в. [Горелик, 1983, с. 251, 253, 256].

А.С. Матвеев [1998, с. 235] полагает, что тувинские панцири относятся ко 2-й половине XIII в. Для обоснования датировки им привлекаются наконечники копий из клада, которые близки образцам тюркского времени. О наконечниках написано, что они имеют длину 21–29 см, вытянуто-листовидное перо ромбовидного сечения, разной ширины: одно более широкое – 4,5 см, второе очень узкое [Матвеев, 1998, с. 235]. Видимо, речь идет о рогатине и пике. Есть типы наконечников пик и рогатин, которые возникли в сяньбийское время и прекратили свое развитие в XIII в. [Горбунов, 2006, с. 51]. Однако рисунки или фотографии наконечников с Ийи-Кулак не опубликованы, а судить об их типологии только по описанию сложно.

Л.А. Бобров и Ю.С. Худяков [2008, с. 711, 727] датируют тувинский панцирь с наплечниками концом XIV – 1-й половиной XV в., а наплечник из музея Метрополитен – концом династии Юань – династией Мин. Вместе эти наплечники относятся ими к концу XIV – началу XVI в. [Бобров, Худяков, 2008, с. 494].

На наш взгляд, защитные детали из Ховдского музея и их аналогии из Тувы и музея Метрополитен можно датировать 2-й половиной XIV – концом XV в. Наиболее ранние изображения выпуклых наплечников, сочетающихся с короткими нарукавьями ламинарной и ламинарно-ламеллярной структуры, створчатыми наручами, ламеллярной, ламинарной, пластинчато-клепаной с изнанки мягкой основы, а также комбинированной защитой корпуса – это действительно Тебризские миниатюры 1370–1380-х гг. [Горелик, 1983, табл. II.-1–3, 6]. Но реальные комплекты такой защиты рук должны были появиться раньше времени создания указанных иллюстраций. То, что подобная защита еще не встречается на изображениях 1-й половины XIV в., и дает исходную нижнюю границу [Горелик, 1983, с. 256].

Прототипом рассматриваемой системы защиты рук М.В. Горелик [1983, с. 256, табл. VI.-1] считал двойные пластины, прикрывавшие плечо и предплечье, изображенные на Ширазской миниатюре 1330–1340 гг. По нашему мнению, реальным прототипом здесь выступает выгнутая пластина-наплечник прямоугольной формы от панциря из Абазы 2-й половины XIII – середины XIV в. [Горелик, 1983, табл. II.-1; Горелик, 1987, с. 167, рис. 3.-23].

Верхняя граница бытования ховдских изделий и их аналогий определяется ламинарно-клепаной структурой бронирования нарукавий. Последние изображения такой структуры встречаются на Гератской миниатюре 1490-х гг. [Бобров, Худяков, 2002, с. 113; Бобров, Худяков, 2008, с. 495, рис. 201.-1]. Исследователи-оружиеведы отмечают, что система защиты рук из наплечников и ламинарных нарукавий на востоке Азии была вытеснена пластинчато-нашивными рукавами, а на западе Азии – кольчато-пластинчатой защитой предплечий [Бобров, Худяков, 2008, с. 495].

Говоря об этнокультурной принадлежности рассмотренных защитных деталей, следует отметить, что большинство исследователей считают их монгольскими [Монгуш, Грач, 1977, с. 227; Горелик, 1983, с. 251; Матвеев, 1998, с. 236]. По мнению Ю.С. Худякова [1997, с. 52], панцири с горы Ийи-Кулак могли быть изготовлены по монгольским образцам, но применялись кочевниками Тувы, поскольку традиция оставления оружейных кладов характерна для населения Алтае-Саянской горной страны. Действительно, данные комплекты вооружения могли использоваться (и быть спрятаны) местными воинами, но их монгольское происхождение представляется нам приоритетным. Ховдские изделия, видимо, еще в большей степени могут претендовать на такую принадлежность.

### ***Заключение***

Наплечник и фрагмент нарукавья из Ховдского музея позволяют реконструировать расположение и крепление этих деталей в составе панциря. Наплечник приклепывался на кожаную основу панциря, пряжкой к руке. Сам панцирь при этом должен был застегиваться спереди на груди или с небольшим смещением к одному из боков. Можно предположить и застегивание со спины. Это более надежно, но неудобно и, наверняка, требовало посторонней помощи. Пластины нарукавья наклепывались на две вертикальные кожаные полосы сверху вниз, перекрывая друг друга на 6–7 мм



до выступающих «умбонов», закрывая шляпки шпеньков, кроме самой верхней пластины. Края кожаных полосок немного выступали за края пластин. Для защиты руки от наплечника до локтя нужно не менее 32 пластин. Одна такая полоса, учитывая, что длина ховдских пластин в три раза меньше тувинских (5 см против 15 см), не может обеспечить полного прикрытия. Для этого необходимы еще две полосы. Вероятно, такое нарукавье и включало три полосы, где центральная полоса могла перекрывать две боковые. В верхней части эти полосы сшивались с горизонтальной кожаной полоской, по центру которой должен был пришиваться ремешок, пристегивавший нарукавье к наплечнику (рис. 8.-4). Впрочем, и вариант с одной полосой нарукавья мог существовать, если под панцирь поддевалась кольчуга.

Исследователи, анализировавшие пластины из Тувы и музея Метрополитен, считают, «... что подобные наплечники получили известное распространение, как среди простых латников, так и среди высшей аристократии» [Бобров, Худяков, с. 494]. Конечно, богато украшенный образец из Метрополитен принадлежал командиру высокого ранга, тогда как ховдский и тувинские экземпляры могли входить в состав панцирей и рядовых воинов, но, вероятно, из отборных подразделений латной конницы. Их основной задачей был копейный удар, о чем свидетельствуют тувинские находки, но развитая система защиты рук была более необходима в ближнем сабельном бою.

Таким образом, проанализированные экспонаты из Ховдского музея дополняют имеющиеся сведения о защитном вооружении кочевников Центральной Азии развитого и позднего Средневековья.

### **Библиографический список**

- Батмөнх Б. Монгол Алтайн нурууны төв хэсгийн археологийн дурсгалууд. Улаанбаатар : БИТПРЕСС, 2008. 141 т. (на монг. яз.).
- Бобров Л.А., Худяков Ю.С. Защитное вооружение среднеазиатского воина периода позднего средневековья // Военное дело номадов Северной и Центральной Азии. Новосибирск : Новосиб. гос. ун-т, 2002. С. 106–168.
- Бобров Л.А., Худяков Ю.С. Вооружение и тактика кочевников Центральной Азии и Южной Сибири в эпоху позднего средневековья и раннего Нового времени (XV – первая половина XVIII в.). СПб. : СПбГУ, 2008. 776 с.
- Горбунов В.В. Военное дело населения Алтая в III–XIV вв. Ч. I : Оборонительное вооружение (доспех). Барнаул : Изд-во Алт. ун-та, 2003. 174 с.
- Горбунов В.В. Военное дело населения Алтая в III–XIV вв. Ч. II : Наступательное вооружение (оружие). Барнаул : Изд-во Алт. ун-та, 2006. 232 с.
- Горелик М.В. Монголо-тагарское оборонительное вооружение второй половины XIV – начала XV в. // Куликовская битва в истории и культуре нашей Родины. М. : Изд-во Моск. ун-та, 1983. С. 244–269.
- Горелик М.В. Ранний монгольский доспех (IX – первая половина XIV в.) // Археология, этнография и антропология Монголии. Новосибирск : Наука, 1987. С. 163–208.
- Горелик М.В. Оружие Древнего Востока (IV тысячелетие – IV в. до н.э.). СПб. : Атлант, 2003. 336 с.
- Кунгуров А.Л., Мунхбаяр Ч., Тишкин А.А. Артефакты эпохи камня из Ховдского музея // Тухийн товчоон. Улаанбаатар : Соембо принтинг, 2015. Т. VIII. С. 115–121.
- Матвеев А.С. Комплекс монгольских доспехов XIII в. из Тувы (общая характеристика) // Древние культуры Центральной Азии и Санкт-Петербург. СПб. : Культ-информ-пресс, 1998. С. 232–236.
- Монгуш В.Т., Грач А.Д. Обследование тайника в Пий-Хемском районе Тувы // Археологические открытия 1976 года. М. : Наука, 1977. С. 227.
- Мунхбаяр Ч., Тишкин А.А., Бямбасурен Х. Ховд аймгийн (монгол улсын) музей дахь өнгөт төмөрлөг хутганы солонгон задлал // Эрдэм шинжилгээний бичиг. 2015. №7 (19). С. 59–64 (на монг. яз.).

Новгородова Э.А., Горелик М.В. Наскальные изображения тяжеловооруженных воинов с Монгольского Алтая // Древний Восток и античный мир. М. : Наука, 1980. С. 101–112.

Тишкин А.А., Мунхбаяр Ч. Находки из Монгольского Алтая // Древние культуры Монголии и Байкальской Сибири. Вып. 2. Иркутск : Изд-во Иркут. гос. тех. ун-та, 2011. С. 265–271.

Тишкин А.А., Мунхбаяр Ч. Рентгенофлюоресцентный анализ металлических ножей из музея г. Ховда (Монголия) // Труды IV (XX) Всероссийского археологического съезда в Казани. Т. IV. Казань : Отечество, 2014. С. 191–195.

Ховд аймгийн музейн үзмэрүүд / Эмхэтгэсэн Х. Бямбасүрэн. Улаанбаатар : ИРМҮҮН АГЕНТЛАГ, 2010. 80 т. (на монг. яз.).

Худяков Ю.С. Вооружение кочевников Южной Сибири и Центральной Азии в эпоху развитого средневековья. Новосибирск : Изд-во Ин-та археологии и этнографии СО РАН, 1997. 160 с.

Худяков Ю.С., Эрдэнэ-Очир Н. Военное дело древних кочевников Монголии (II тысячелетие – III век до н.э.). СПб. : СПбГУ : Нестор-История, 2011. 172 с. : ил.

**V.V. Gorbunov, A.A. Tishkin**

## **DETAILS OF THE LAMELLAR ARMOUR OF THE MONGOLIAN TIME FROM THE HOVD MUSEUM**

The article considers the non-numerous protective details of an iron armour in the form of a shoulder strap and the fragment of a sleeve, important for studying of defensive arms at the boundary of the developed and late Middle Ages. The published objects are stored in the museum of Hovd (the Hovd Aimag, Mongolia). The place of their detection and circumstance of their obtaining by the museum are unknown to the authors. Emphasis is made on the detailed descriptions of the form, design and parameters of products with demonstration of necessary illustrative materials. The authors offer the circle of analogies which allow them to allocate the general and special signs of the same copies and also to define an origin, time of an existing and ethnocultural accessory of these rare finds. Emergence of the considered products is related with further development of the Mongolian tradition of production of lamellar armors from the wrong side of the soft basis enriched in the 2<sup>nd</sup> half of 14<sup>th</sup> century with new samples for protection of soldiers' hands. Consideration is given to the reconstruction of the arrangement and fastening of protective details from the Hovd museum as a part of the armour. The authors suppose that these products belong to the armor of cavalry. Their use was the most effective in the close fight on sabers. There are exhibits of other periods of history in the archaeological collection of the Hovd museum that demands detailed studying.

*Key words:* Mongolian Altai, museum, defensive arms, armour, shoulder strap, sleeve, reconstruction, boundary of the developed and late Middle Ages, armor cavalry.

### **References**

Batmönkh B. Mongol Altayn nuruuny төв кhesgiyn arkheologiyn дурсгалууд. Улаанбаатар : BITPRESS, 2008. 141 p. (in Mongolian).

Bobrov L.A., Khudyakov Yu.S. Vooruzhenie i taktika kochevnikov Tsentralnoy Azii i Yuzhnoy Sibiri v epokhu pozdnego srednevekovya i rannego Novogo vremeni (XV – pervaya polovina XVIII v.) [Arma-ment and tactics of the nomads of Central Asia and Southern Siberia in the late Middle Ages and early modern period (XV – the first half of the XVIII centuries)]. St. Petersburg : SPbGU, 2008. 776 p.

Bobrov L.A., Khudyakov Yu.S. Zashitnoe vooruzhenie sredneaziatskogo voina perioda pozdnego srednevekovya [Protective armaments of the Central Asian warrior in the period of the late Middle Ages]. Voennoe delo nomadov Severnoy i Tsentralnoy Azii [Warefare of the nomads in North and Central Asia]. Novosibirsk : Novosib. gos. un-t, 2002. Pp. 106–168.

Gorbunov V.V. Voennoe delo naseleniya Altaya v III–XIV vv. Ch. I : Oboronitelnoe vooruzhenie (dospekh) [Warfare of the Altai population in the XIII–XIV centuries. Part I : Defensive armaments (armor)]. Barnaul : Izd-vo Alt. un-ta, 2003. 174 p.

Gorbunov V.V. Voennoe delo naseleniya Altaya v III–XIV vv. Ch. II : Oboronitelnoe vooruzhenie (dospekh) [Warfare of the Altai population in the XIII–XIV centuries. Part I : Offensive armaments (weapons)]. Barnaul : Izd-vo Alt. un-ta, 2006. 232 p.

Gorelik M.V. Mongolo-tatarskoe oboronitel'noe vooruzhenie vtoroy poloviny XIV – nachala XV v. [Mongol-Tatar defensive weapon the second half of XIV – early XV centuries]. Kulikovskaya bitva v istorii i kulture nashey Rodiny [Kulikov battle in the history and culture of our homeland]. Moscow : Izd-vo Mosk. un-ta, 1983. Pp. 244–269.

Gorelik M.V. Oruzhie Drevnego Vostoka (IV tysyacheletie – IV v. do n.e.) [Weapons of the Ancient East (IV millennium – IV century BC)]. St. Petersburg : Atlant, 2003. 336 p.

Gorelik M.V. Ranniy mongolskiy dospekh (IX – pervaya polovina XIV v.) [Early Mongolian armor (IX – the first half of XIV century)]. Arkheologiya, etnografiya i antropologiya Mongolii [Archaeology, Ethnology and Anthropology of Mongolia]. Novosibirsk : Nauka, 1987. Pp. 163–208.

Khovd aymgiyn muzeyн yzmeryyd. Emkhetgesen Kh. Byambasyren. Ulaanbaatar : IRMYYN AGENTLAG, 2010. 80 p. (in Mongolian).

Khudyakov Yu.S. Vooruzhenie kochevnikov Yuzhnoy Sibiri i Tsentralnoy Azii v epokhu razvitogo srednevekovyа [Armament of nomads of southern Siberia and Central Asia in the Middle Ages]. Novosibirsk : Izd-vo In-ta arkheologii i etnografii SO RAN, 1997. 160 p.

Khudyakov Yu.S., Erdene-Ochir N. Voennoe delo drevnikh kochevnikov Mongolii (II tysyacheletie – III vek do n.e.) [Warfare of ancient nomads of Mongolia (II millennium – III century BC)]. St. Petersburg : SPbGU : Nestor-Istoriya, 2011. 172 p. : il.

Kungurov A.L., Munkhbayar Ch., Tishkin A.A. Artefakty epokhi kamnya iz Khovdskogo muzeya [The Stone Age artifacts from the Hovd Museum]. Tukhiyn tovchoon, vol. 8. Ulaanbaatar : Soembo printing, 2015. Pp. 115–121.

Matveev A.S. Kompleks mongolskikh dospekhov XIII v. iz Tuvy (obschaya kharakteristika) [Complex of Mongolian armor of the XIII century from Tuva (general characteristics)]. Drevnie kul'tury Tsentralnoy Azii i Sankt-Petersburg [The ancient cultures of Central Asia, and St. Petersburg]. St. Petersburg: Kult-inform-press, 1998. Pp. 232–236.

Mongush V.T., Grach A.D. Obsledovanie taynika v Piy-Khemskom rayone Tuvy [The cache survey in the Pii-Khem district of Tuva]. Arkheologicheskie otkrytiya 1976 goda [Archaeological discoveries of 1976]. Moscow : Nauka, 1977. P. 227.

Munkhbayar Ch., Tishkin A.A., Byambasuren Kh. Khovd aymgiyn (mongol ulsyn) muzey dakh enget temerleg khutgany solongon zadlal. Erdem shinzhilgelgeeny bichig, 7 (19). 2015. Pp. 59–64 (in Mongolian).

Novgorodova E.A., Gorelik M.V. Naskal'nye izobrazheniya tyazhelovooruzhennykh voynov s Mongol'skogo Altaya [Rock carvings of the heavily armed soldiers from the Mongolian Altai]. Drevniy Vostok i antichnyy mir [Ancient East and the ancient world]. Moscow : Nauka, 1980. Pp. 101–112.

Tishkin A.A., Munkhbayar Ch. Nakhodki iz Mongol'skogo Altaya [Finds from the Mongolian Altai]. Drevnie kul'tury Mongolii i Baykalskoy Sibiri [Ancient cultures of Mongolia and Baikal Siberia], 2. Irkutsk : Izd-vo Irkut. gos. tekhn. un-ta, 2011. Pp. 265–271.

Tishkin A.A., Munkhbayar Ch. Rentgenoflyuorestsentnyy analiz metallicheskikh nozhey iz muzeya g. Khovda (Mongoliya) [X-ray fluorescence analysis of metal knives from the Hovd Museum (Mongolia)]. Trudy IV (XX) Vserossiyskogo arkheologicheskogo s'ezda v Kazani [Proceedings of the IV (XX) All-Russia archaeological congress in Kazan], vol. IV. Kazan : Otechestvo, 2014. Pp. 191–195.