

Мөнхбаяр Ч., Пүрэвдорж Г., Бямбасүрэн Х., Сүхбаатар Б. Үзүүр гялангийн түрэг хадны оршуулгын малтлага судалгааны урьдчилсан үр дүнгээс // Мөнххайрхан уул, Булган гол – Их онгогийн байгалийн цогцолборт газар. Улаанбаатар, 2016. Т. 164–187.

Серегин Н.Н. Изучение и интерпретация погребальных комплексов раннесредневековых тюрок Монголии (историографический аспект) // Теория и практика археологических исследований. 2014. №1 (9). С. 101–114. DOI: 10.14258/tpai(2014)1(9).-09.

Серегин Н.Н. Некоторые аспекты интерпретации раннесредневековых скальных погребений Алтае-Саянского региона и Монголии // Известия Алтайского государственного университета. Сер.: Исторические науки и археология. 2016а. №4 (92). С. 273–276. DOI: 10.14258/izvasu(2016)4-46.

Серегин Н.Н. Погребальные сооружения тюрок Монголии (2-я половина I тыс. н.э.) // Теория и практика археологических исследований. 2016б. №1 (13). С. 91–109. DOI: 10.14258/tpai(2016)1(13).-07.

Серегин Н.Н. Погребальный ритуал раннесредневековых тюрок Монголии // Мировоззрение населения Южной Сибири и Центральной Азии в исторической ретроспективе. 2016в. Вып. IX. С. 66–85.

Турбат Ц. Эртний тэрэгийн жирийн булшны судалгааны зарим асуудал // Археологийн судлал. 2005. Т. XXIII. Т. 96–103.

Турбат Ц. Түрэгийн уеийн археологийн соёл // Талын морьтон дайчдын ов соёл. Улаанбаатар, 2014. Т. 27–43.

Турбат Ц., Батсүх Д., Батбаяр Т. Скальное захоронение с музыкальным инструментом в Монгольском Алтае (предварительные оценки) // Древние культуры Монголии и Байкальской Сибири. Улан-Удэ, 2010. С. 264–265.

Турбат Ц., Батсүх Д., Батбаяр Т., Баярхуу Н., Идэрхангай Т. Монгол алтайгаас илэрсэн хадны оршуулгууд // Археологийн судлал. 2008. Т. XXVI. Т. 274–292.

Хурэлсух С. Монгол нутах дахь агуйн эртний оршуулгын судалгааны байдал // Археологийн судлал. 2008. Т. XXVI. Т. 293–310.

Хурэлсух С., Мунхбаяр Л. Рашаантын Ам ба Цанхирын агуйн оршуулгууд // Acta Historica. 2004. Т. V. Т. 20–30.

Törbat Ts., Batsükh D., Bemann J., Höllmann T.O., Zieme P. A Rock Tomb of the Ancient Turkic Period in the Zhargalant Khairkhan Mountains, Khovd Aimag, with the Oldest Preserved Horse-head Fiddle in Mongolia – a Preliminary Report // Current Archaeological Research in Mongolia. Bonn, 2009. P. 365–383.

© 2017, А.А. Тишкин¹, С.С. Матренин^{1,2}

¹Алтайский государственный университет,

²Барнаульский юридический институт МВД России, Барнаул

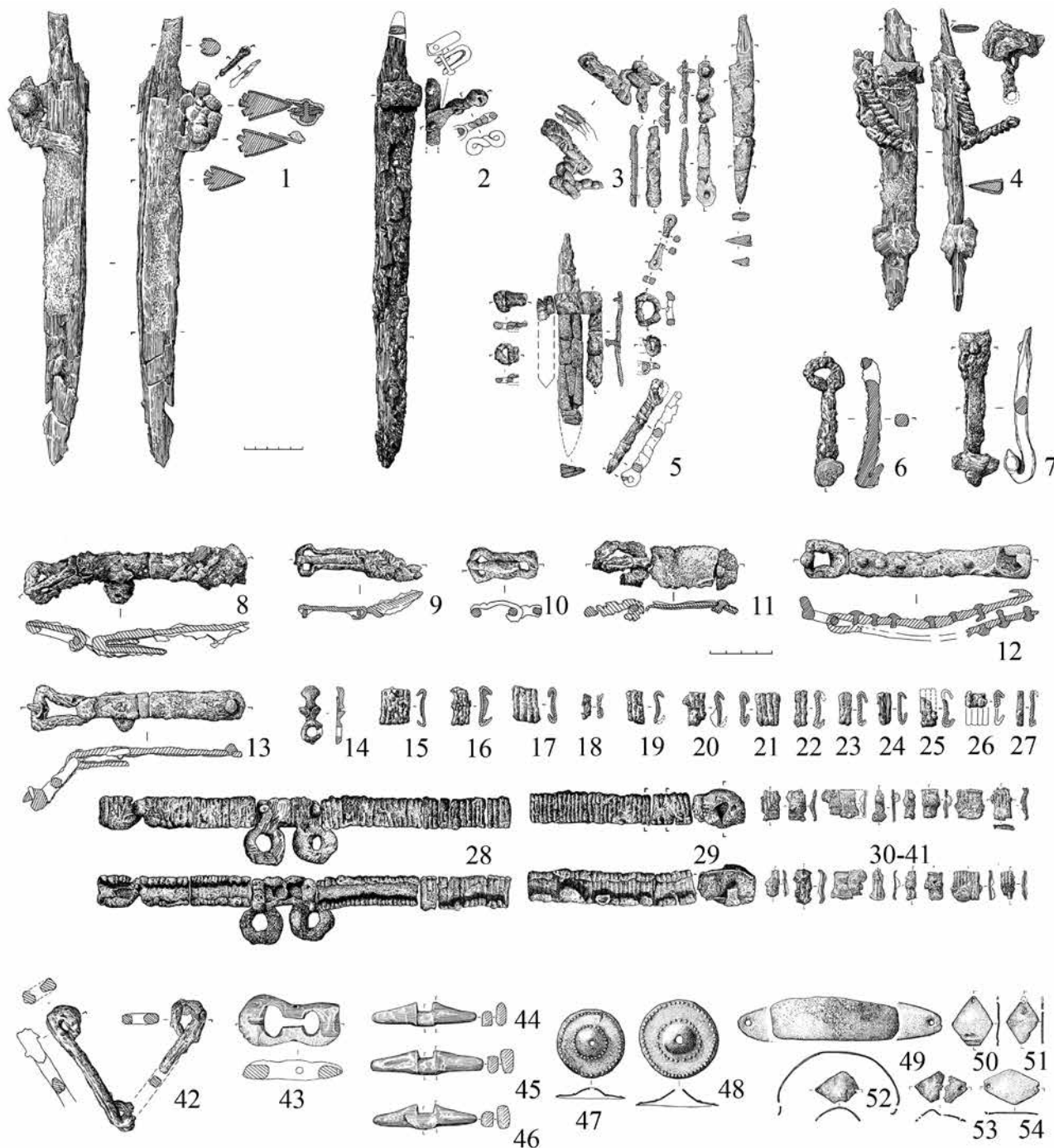
ОТНОСИТЕЛЬНОЕ И АБСОЛЮТНОЕ ДАТИРОВАНИЕ КУРГАНОВ ПОГРЕБАЛЬНОГО КОМПЛЕКСА СЯНЬБИЙСКО-ЖУЖАНСКОГО ВРЕМЕНИ СТЕПУШКА-I (ЦЕНТРАЛЬНЫЙ АЛТАЙ): КОРРЕЛЯЦИЯ РЕЗУЛЬТАТОВ

Работа выполнена при финансовой поддержке РФФ (проект №16-18-10033
«Формирование и эволюция систем жизнеобеспечения у кочевых социумов Алтая
и сопредельных территорий в поздней древности и средневековье: комплексная реконструкция»)

На сегодняшний день погребальные памятники Алтая сяньбийско-жужанского времени (II–V вв. н.э.) еще не подвергнуты комплексному хронологическому исследованию. Для детальной периодизации булан-кобинской культуры ощущается нехватка абсолютных дат, полученных методами естественных наук, хотя такие показатели в небольшом количестве все же имеются [Соенов и др., 2005; Тишкин, 2007, с. 262–277; Слюсаренко, Богданов, Соенов, 2008; и др.]. В этой связи корреляция археологического датирования с результатами радиоуглеродного анализа материалов из полностью раскопанной курганной группы булан-кобинской культуры Степушка-I (Онгудайский район Республики Алтай) представляется важной частью научного поиска [Тишкин, Матренин, 2013а]. Значимость такой работы определяется и ограниченностью качественных образцов для подобного рода изысканий из многих могильников хуннуско-сяньбийско-жужанского времени, изученных в 1980–1990-е гг. В большинстве объектов погребального комплекса Степушка-I обнаружен массовый и информативный материал. Типологический анализ различных категорий инвентаря позволил установить хронологические

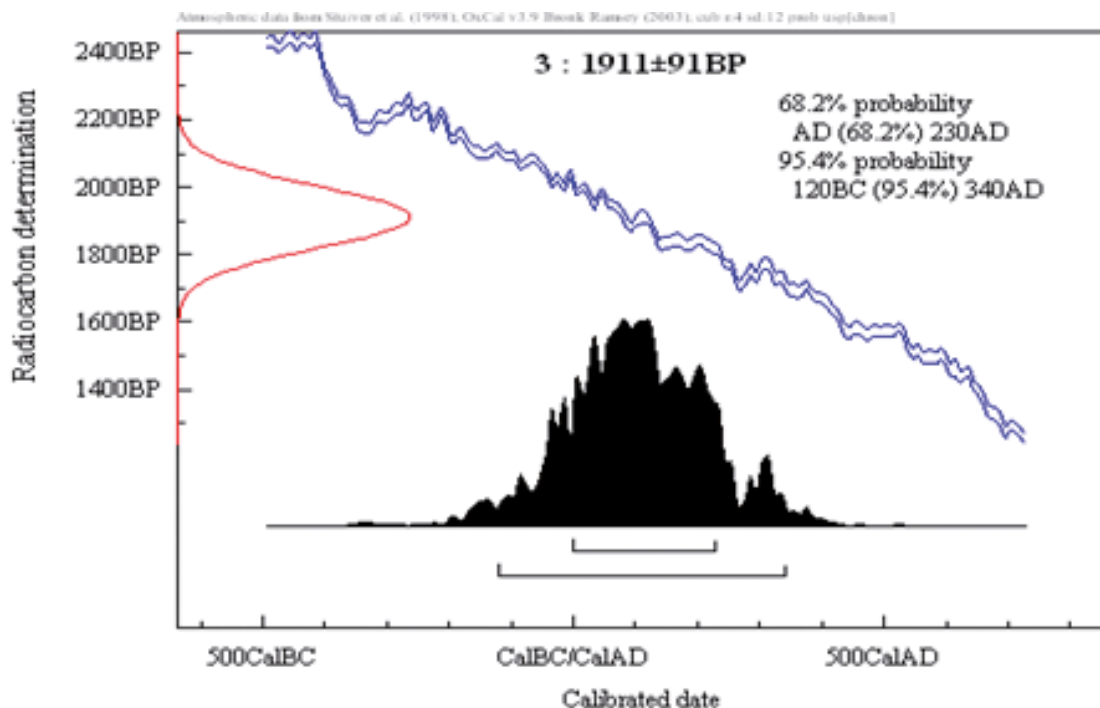
индикаторы разного уровня. Изучение взаимной встречаемости данных изделий дало основание выделить группу хорошо датирующихся погребений, относительная хронология которых была подтверждена результатами радиоуглеродного анализа отобранных проб. Все они представляли собой компактное скопление объектов, сооруженных в короткий отрезок времени.

Курган №5 имел в составе сопроводительного инвентаря хронологические индикаторы III–V вв. н.э. (портупейная пряжка с T-образной рамкой и длинным щитком), 2-й половины III – V в. н.э. (колчанный крюк с поперечной планкой), IV–V вв. н.э. (ножны с витой цепочкой) (рис. -1, 6, 8) [Матренин, 2011; 2013; Матренин, Тишкин, Шмидт, 2014]. Osteологический материал от лошади, проанализированный в радиоуглеродной лаборатории Института истории материальной культуры (ИИМК) РАН (образец

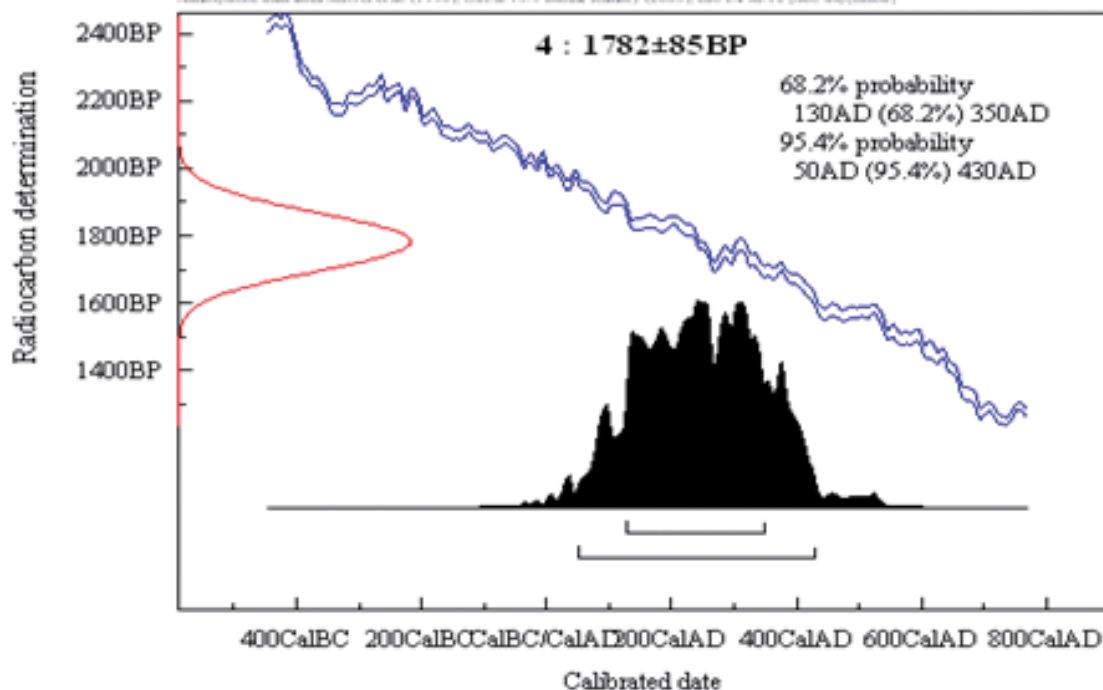


Хронологические индикаторы предметных комплексов из погребений курганной группы Степушка-I: курган №5 – 1, 6, 8; курган №7 – 42; курган №11 – 47–54; курган №13 – 5, 11, 14; курган №17 – 3, 10, 13, 15–27; курган №19 – 2, 7, 12, 28, 29, 43–46; курган №21 – 3, 9, 30–41: 1–5 – боевые ножи и детали ножен; 6, 7 – колчанные крюки; 8–13 – поясные пряжки; 14–41 – поясные бляхи; 42 – удила; 43 – подпружинная пряжка; 44–46 – застёжки от пут; 47–54 – металлические детали головного убора (1–13, 15–42 – железо; 14, 47–54 – бронза; 43–46 – роз)

Ле-9435), дал нечеткие выкладки, что, возможно, было обусловлено «нечистотой» пробы (кости соприкасались с деревянной внутримогильной конструкцией). Изучение повторно отобранного археозологического образца (ИМКЭС-14С999) в лаборатории Института мониторинга климатических и экологических систем (ИМКЭС) СО РАН (г. Томск) продемонстрировало показатели, укладывающиеся в такой календарный интервал: 2-я половина III – 1-я половина IV в. н.э.

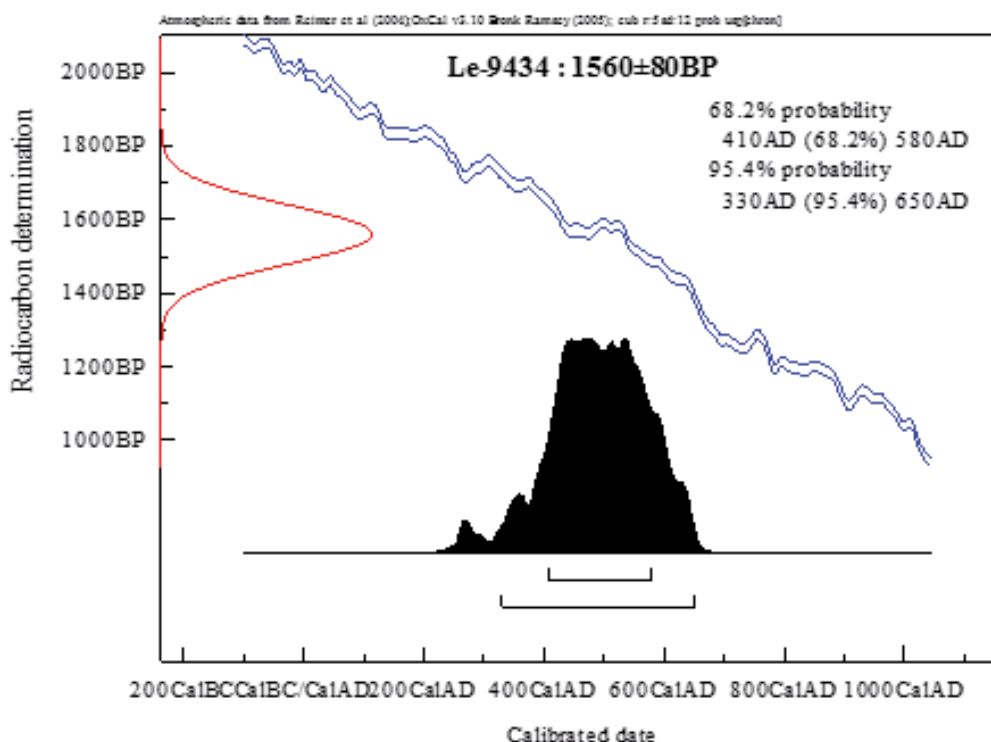


Курган №7 содержал набор предметов, в котором наиболее поздними являлись удила с малокрючными окончаниями звеньев, характерные для 2-й половины III – V в. н.э. (рис.-42) [Матренин, Тишкин, 2015]. Данной хронологии не противоречат результаты радиоуглеродного анализа костей лошади в указанной томской лаборатории (образец ИМКЭС 14С991): $\delta 1$ (68,2%) – 130–350 AD; $\delta 2$ (95,4%) – 330–430 AD.

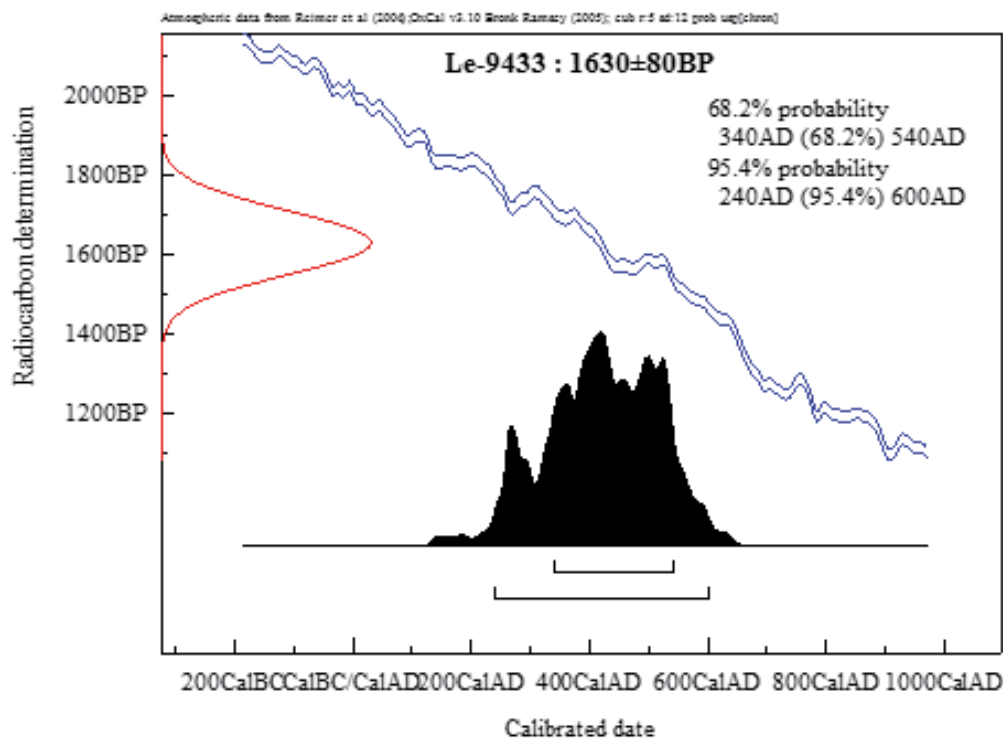


Курган №11 датирован методами археологии 2-й четвертью I тыс. н.э. на основании изучения комплекса украшений (рис.-47–54) [Тишкин, Матренин, Шмидт, 2011, с. 429–431]. Показатели радиоуглеродного исследования образца из некондиционных костей человека (образец Ле-9434: $\delta 1$ (68,2%) –

410–580 AD; $\delta 2$ (95,4%) – 330–650 AD) позволяют немного сузить археологический возраст погребения в рамках IV – начала V в. н.э.

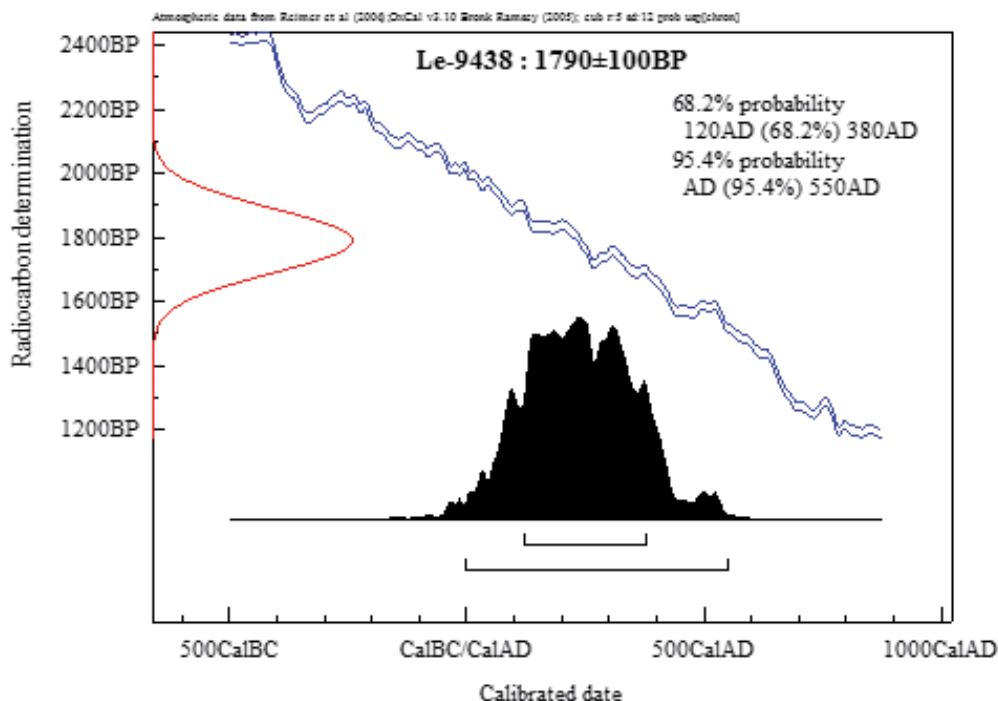


Курган №13 содержал сопроводительный инвентарь с хроноиндикаторами 2-й половины III – V в. н.э. (пряжка с арочной рамкой и длинным щитком, бронзовая бляха с кольцом) и IV–V вв. н.э. (ножны с цепочкой) (рис. -5, 11, 14). [Матренин, 2013; Тишкин, Матренин, Шмидт, 2012; Тишкин, Матренин, 2013а – б]. На основании последнего предмета погребение, по-видимому, можно датировать не ранее рубежа III–IV вв. н.э. Такая хронология согласуется с результатами радиоуглеродного исследования антропологического материала (образец Le-9433): $\delta 1$ (68,2%) – 340–540 AD, $\delta 2$ (95,4%) – 240–600 AD.

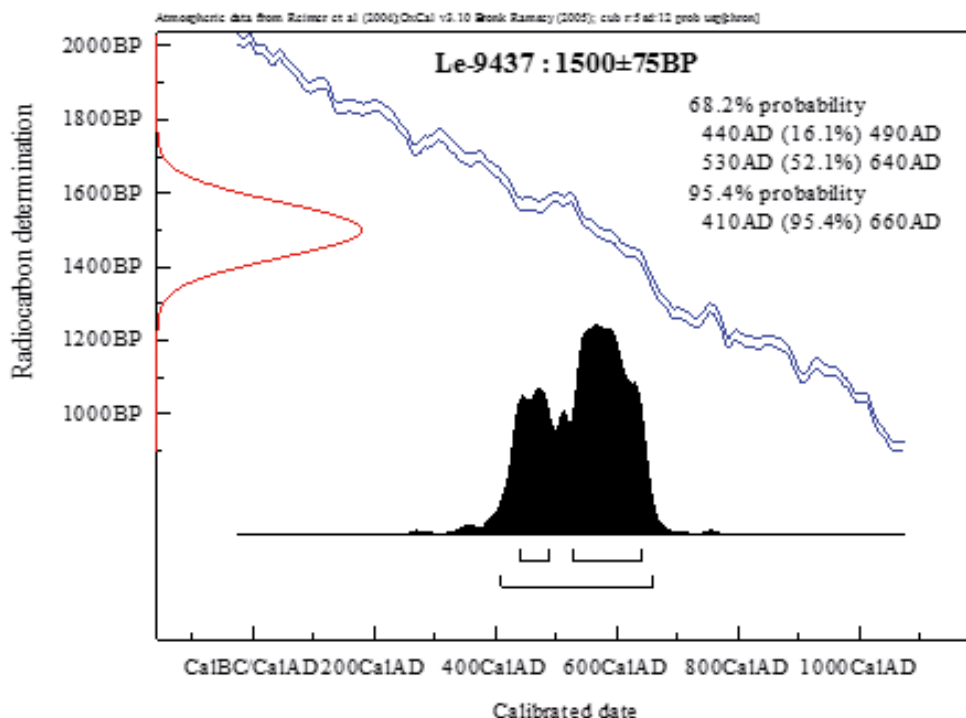


Курган №17. Археологический возраст комплекса определяется не ранее IV в. н.э. по присутствию в инвентаре боевого ножа в ножнах с витой цепочкой, наборного пояса, оснащенного железными пряж-

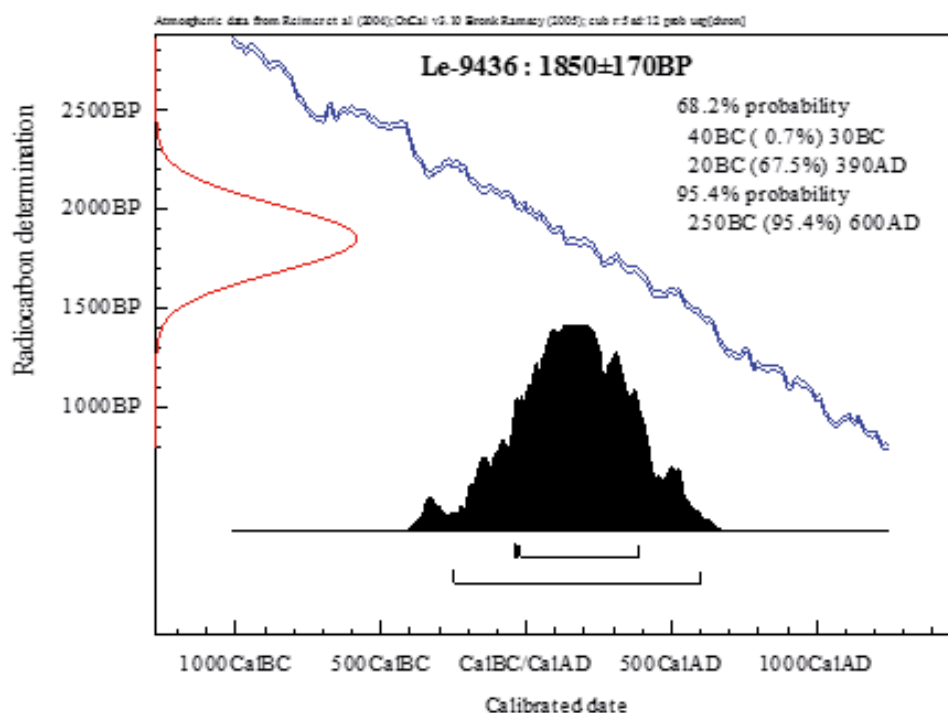
кой с неподвижным шпеньком и длинным щитком-полуобоймой, а также бляхами-скобами (рис.-3, 10, 13, 15–27) [Матренин, 2013; Тишкин, Матренин, Шмидт, 2012; Тишкин, Матренин, 2013б; Тишкин, Матренин, Кунгуров, 2015]. Этому не противоречат полученные радиоуглеродные выкладки по образцу (Le-9438, некондиционные кости человека): $\delta 1$ (68,2%) – 120–380 AD, $\delta 2$ (95,4%) – 0–550 AD.



Курган №19. Основываясь на взаимной встречаемости хронологически значимых категорий инвентаря (броневые наконечники стрел, ножи с витой цепочкой, колчаный крюк с поперечной планкой, железная пряжка с неподвижным шпеньком и длинным щитком-полуобоймой, бляхи-скобы, роговая подпружная пряжка с подвижным язычком, цурки), погребение можно датировать 2-й половиной IV – V в. н.э. (рис. 1.-2, 7, 28, 29, 43–46) [Тишкин, Матренин, 2010; Тишкин, Матренин, Шмидт, 2012; Тишкин, Матренин, 2013а–в; Матренин, Тишкин, Плетнева, 2014]. Такая относительная хронология полностью согласуется с показателями радиоуглеродного исследования образца из некондиционных костей лошади (Le-9437): $\delta 1$ (68,2%) – 440–490 AD, $\delta 2$ (95,4%) – 410–660 AD.



Курган №21. Наиболее поздние вещи (пряжка с Т-образной рамкой и щитком-полуобоймой, ножны с цепочкой, поясные бляхи-скобы) дают основание датировать данный объект не ранее 2-й половины III – начала IV в. н.э. (рис.-4, 9, 30–41) [Матренин, 2015]. Данный вывод подтверждают показатели радиоуглеродного анализа остеологического материала человека (образец Ле-9436: $\delta 1$ (68,2%) – 20 BC – 390 AD, $\delta 2$ (95,4%) – 250 BC – 600 AD).



Анализ костного материала лошади (ИМКЭС-14С95) в лаборатории ИМКЭС СО РАН показал календарный возраст по $\delta 1$ – 260–430 AD, по $\delta 2$ – 250–440 AD.

Таким образом, проведенное исследование показывает положительную корреляцию результатов археологического и радиоуглеродного датирования материалов курганной группы Степушка-I. Большинство рассмотренных объектов принадлежат к концу III – IV в. н.э., что соответствует финалу бело-бомского этапа – начальной стадии верх-уймонского этапа булан-кобинской культуры.

Библиографический список

Матренин С.С. Колчанные крюки кочевников Алтая хуннуско-сяньбийско-жужанского времени (II в. до н.э. – V в. н.э.): классификация и типология // Известия Алтайского государственного университета. Сер.: История, политология. 2011. №4/2 (72). С. 141–149.

Матренин С.С. Комплексный анализ поясных пряжек кочевников Алтая сяньбийско-жужанского времени (по материалам могильника Степушка-I) // Известия Алтайского государственного университета. 2013. №4/1 (80). С. 228–237.

Матренин С.С. Детское погребение эпохи Великого переселения народов с воинским инвентарем из Центрального Алтая // Археология Западной Сибири и Алтая: опыт междисциплинарных исследований. Барнаул, 2015. С. 325–330.

Матренин С.С., Тишкин А.А. Снаряжение верхового коня кочевников Алтая сяньбийско-жужанского времени из могильника Степушка-I // Известия Алтайского государственного университета. 2015. №4/2 (88). С. 116–124. DOI 10.14258/izvasu(2015)4.2-20

Матренин С.С., Тишкин А.А., Плетнева Л.М. Комплекс вооружения дистанционного боя сяньбийско-жужанского времени из могильника Степушка-I (Центральный Алтай) // Известия Алтайского государственного университета. 2014. № 4/2 (84). С. 154–164.

Матренин С.С., Тишкин А.А., Шмидт А.В. «Всадник без головы» эпохи Великого переселения народов из Центрального Алтая // Теория и практика археологических исследований. 2014. №1 (9). С. 15–26. DOI: 10.14258/tpai(2014)1(9).-02

Слюсаренко И.Ю., Богданов Е.С., Соенов В.И. Новые материалы гунно-сарматской эпохи из Горного Алтая (могильник Курайка) // Изучение историко-культурного наследия народов Южной Сибири. Горно-Алтайск, 2008. Вып. 7. С. 42–57.

Соенов В.И., Трифанова С.В., Вдовина Т.А., Черепанов М.А. Раскопки погребений гунно-сарматской эпохи на могильнике Верх-Уймон в 2003–2004 гг. // Сохранение и изучение культурного наследия Алтая. Вып. XIV. Барнаул, 2005. С. 169–171.

Тишкин А.А. Создание периодизационных и культурно-хронологических схем: исторический опыт и современная концепция изучения древних и средневековых народов Алтая. Барнаул, 2007. 356 с.

Тишкин А.А., Матренин С.С. Комплексный анализ костяных пряжек кочевников Алтая хуннского и сяньбийского времени (по материалам могильника Яломан-II) // Известия Алтайского государственного университета. 2010. №4/2 (68). С. 220–229.

Тишкин А.А., Матренин С.С. Новые данные по радиоуглеродному датированию погребальных комплексов булан-кобинской культуры Алтая (по материалам раскопок курганной группы Степушка-I) // Теория и практика археологических исследований. 2013а. №1 (7). С. 147–153. DOI: 10.14258/tpai(2013)1(7).-10

Тишкин А.А., Матренин С.С. Поясные бляхи сяньбийско-жужанского времени из могильника Степушка-I в Центральном Алтае // Известия Алтайского государственного университета. 2013б. №4/1 (80). С. 204–213.

Тишкин А.А., Матренин С.С. Воинское погребение раннежужанского времени на могильнике Степушка-I в Центральном Алтае // КСИА. 2013в. Вып. 231. С. 59–71.

Тишкин А.А., Матренин С.С., Кунгуров А.Л. Наборные пояса кочевников Алтая эпохи Великого переселения народов из памятника Степушка-I // РА. 2015. №1. С. 121–135.

Тишкин А.А., Матренин С.С., Шмидт А.В. Женские металлические украшения из погребений сяньбийского времени на Алтае (по материалам исследования памятника Степушка-I) // Вопросы археологии Казахстана. Алматы, 2011. Вып. 3. С. 420–431.

Тишкин А.А., Матренин С.С., Шмидт А.В. Боевые ножи кочевников Алтая эпохи Великого переселения народов (по материалам могильника Степушка-I) // История и культура средневековых народов степной Евразии. Барнаул, 2012. С. 59–65.

© 2017, А.В. Харинский

Иркутский национальный исследовательский технический университет, Иркутск

ГОРОДИЩА-СВЯТИЛИЩА В СТРУКТУРЕ САКРАЛЬНЫХ ПРЕДСТАВЛЕНИЙ НАРОДОВ СЕВЕРО-ВОСТОЧНОЙ АЗИИ

Работа выполнена при финансовой поддержке РГНФ (проект №15-31-01018
«Северное побережье Байкала в эпоху раннего металла»)

Сакральные представления всегда имели очень большое значение в жизни людей. Особенно сильно их влияние проявлялось на ранних этапах человеческой истории, когда степень зависимости человека от окружающего мира была значительно выше и многие явления природы люди не могли рационально объяснить, а тем более повлиять на них. Ощущая себя частью окружающего мира, человек старался сделать его более понятным и близким для себя. Он проецировал отношения, существующие в человеческом обществе, на мир природы, конструируя различные сакральные образы.

Один из таких образов был связан с духами-заступниками, которые несли ответственность за благополучие людей и окружающей их среды. Их местом пребывания считались небо или вершины гор. Духи сверху наблюдали за земной жизнью и время от времени вмешивались в нее. Пытаясь расположить небожителей к себе и добиться положительной реакции на свои просьбы, люди угощали и одаривали их.

Люди выбирали наиболее оптимальные места для контактов с духами-заступниками. Чаще всего это были горы или их подножия, откуда человеческим просьбам легче было достигнуть духов-небожителей. Именно в таких местах с древних времен и по сей день проводились моления, и именно за этими местами закреплялся сакральный статус. Иногда эти святилища просто ассоциировались с природной возвышенностью либо видоизменялись или дополнялись специальными сооружениями, которые, по мнению людей, способствовали усилению контактов между людьми и духами-покровителями и не позволяли вредоносным силам мешать им. К числу таких искусственных объектов-святилищ в Байкальском регионе относятся «городища».

Прибайкальские городища-святилища располагаются на возвышенных участках местности – горах, мысовидных площадках, мысах. С наиболее доступных направлений они были огорожены форти-