

МИНИСТЕРСТВО НАУКИ И ВЫСШЕГО ОБРАЗОВАНИЯ
РОССИЙСКОЙ ФЕДЕРАЦИИ
ФГБОУ ВО «АЛТАЙСКИЙ ГОСУДАРСТВЕННЫЙ УНИВЕРСИТЕТ»

Кафедра археологии, этнографии и музеологии



СОВРЕМЕННЫЕ РЕШЕНИЯ АКТУАЛЬНЫХ ПРОБЛЕМ ЕВРАЗИЙСКОЙ АРХЕОЛОГИИ

Выпуск 2

Сборник научных статей



Барнаул

Издательство
Алтайского государственного
университета
2018

УДК 902(4/5)
ББК 63.48(051)
С 568

Редакционная коллегия:
академик РАН *А.П. Деревянко*;
доктор исторических наук *В.В. Горбунов*;
доктор исторических наук *С.П. Грушин*;
доктор исторических наук *Ю.Ф. Кирюшин*;
доктор исторических наук *А.А. Тишкин* (отв. ред.);
кандидат исторических наук *А.Л. Кунгуров*;
кандидат исторических наук *Д.В. Папин*;
кандидат исторических наук *Н.Н. Серегин*;
кандидат исторических наук *Т.В. Тишкина*

С 568 **Современные решения актуальных проблем евразийской археологии** : сб. науч. ст. / отв. ред. А.А. Тишкин. – Барнаул : Изд-во Алт. ун-та, 2018. – Вып. 2. – 320 с.
ISBN 978-5-7904-2291-1

В настоящем издании представлены статьи, основанные на материалах докладов Международной научной конференции «Современные решения актуальных проблем евразийской археологии», которая состоялась в сентябре 2018 г. в Барнауле.

Статьи сгруппированы в шести разделах, демонстрирующих основные тематические направления конференции: «Теоретико-методологические и методические разработки современной археологии. Комплексные реконструкции»; «Использование естественнонаучных методов в археологических исследованиях»; «Кочевники евразийских степей поздней древности и средневековья»; «Система жизнеобеспечения древних и средневековых народов Евразии и особенности ее формирования в различных природно-ландшафтных зонах (по материалам изучения археологических памятников)»; «Древнейшее, древнее и средневековое искусство Евразии»; «Кафедре археологии, этнографии и источниковедения (музеологии) Алтайского государственного университета – 30 лет». Они размещены согласно алфавитному порядку фамилий авторов и отражают результаты современных исследований в археологии, антропологии и других областях знаний.

Сборник предназначен для специалистов разных научных дисциплин, занимающихся решением проблем евразийской археологии.

УДК 902(4/5)
ББК 63.48(051)

*Подготовлен при финансовой поддержке РФФИ
(Проект организации II Международной научной конференции
«Современные решения актуальных проблем евразийской археологии», №18-09-20049г)*

ISBN 978-5-7904-2291-1

© Оформление. Издательство Алтайского государственного университета, 2018

- Казаков Е.П. Волжские булгары, угры и финны: проблемы взаимодействия. Казань, 2007. 208 с.
- Кокорина Н.А. Керамика Волжской Булгарии второй половины XI – начала XV в. (к проблеме преемственности булгарской и булгаро-татарской культур). Казань, 2002. 283 с.
- Круглов Е.В. Погребальный обряд огузов Северного Прикаспия 2-й половины IX – 1-й половины XI в. // Степи Европы в эпоху средневековья. Донецк, 2001. Т. 2. С. 395–446.
- Пастушенко И.Ю. Возможно ли говорить об «угорской эпохе в Прикамье» // Вестник Удмуртского университета. 2011. Вып. 1. С. 144–150.
- Плетнева С.А. От кочевий к городам (салтово-маяцкая культура). М., 1967. 209 с.
- Плетнева С.А. Печенеги и гузы на Нижнем Дону (по материалам кочевнического могильника у Саркела-Белой Вежи). М., 1990. 104 с.
- Руденко К.А. Тюркский мир и Волго-Камье в XI–XII вв. (археологические аспекты проблемы) // Татарская археология. 2000. №1–2 (6–7). С. 42–102.
- Руденко К.А. «Татарская земля»: археологические памятники XIV– начала XV в. в Среднем Поволжье // Поволжье и сопредельные территории в средние века. М., 2002. С. 154–165.
- Руденко К.А. Металлические зеркала золотоордынского времени из собрания Национального музея Республики Татарстан // Татарская археология. 2004. №1–2 (12–13). С. 111–156.
- Руденко К.А. Кочевники в Булгарском улусе Золотой Орды (по данным археологии) // Поволжская археология. 2013. №2. С. 189–211.
- Руденко К.А. Украшения из лазурита XI–XIII вв. из Волжской Булгарии и древности Сибири // Древности Сибири и Центральной Азии. 2014. №7(19). С. 224–244.
- Руденко К.А. Памятники эпохи Золотой Орды на Средней Волге (Булгарский улус Золотой Орды) // Генуэзская Газария и Золотая Орда. Кишинев, 2015. С. 255–364.
- Руденко К.А. Булгарский улус Золотой Орды во второй половине XIII – начале XV в.: историко-археологический очерк // *Rex Mongolica* и евразийские потрясения XIII–XIV вв. СПб., Кишинев, Одесса, Бухарест, 2016. С. 107–149.
- Руденко К.А. Идол из села Змеево: датировка, интерпретация и аналогии // Труды Камской археолого-этнографической экспедиции. Вып. XII: Средневековая археология Восточной Европы: от Камы до Дуная. Пермь, 2017. С. 161–173.
- Самосдельское городище: вопросы изучения и интерпретации. Астрахань, 2011. 170 с.
- Смирнов А.П. Волжские булгары. М., 1951. 295 с.
- Федоров-Давыдов Г.А. Кочевники Восточной Европы под властью золотоордынских ханов. Археологические источники. М., 1966. 276 с.
- Флерова В.Е. Резная кость юго-востока Европы IX–XII вв.: Искусство и ремесло (по материалам Саркела-Белой Вежи из коллекции Государственного Эрмитажа). СПб., 2001. 352 с.
- Халикова Е.А. Мусульманские некрополи Волжской Булгарии X – начала XIII в. Казань, 1986. 160 с.
- Хузин Ф.Ш. Исследования по булгаро-татарской археологии. Казань, 2011. 468 с.
- MaKo G. The Islamization of the Volga Bulgars: a Question Reconsidered // *Archivum Eurasiae Medii Aevi* / ed. Th.T. Allsen, P.B. Golden, R.K. Kovalev and A.P. Martinez. Harrassowitz Verlag; Wiesbaden. 2011. №18. Pp. 199–223.

УДК 903.53(571.150)

А.А. Тишкин¹, С.С. Матренин^{1,2}, В.П. Семибратов¹

¹*Алтайский государственный университет, Барнаул, Россия;*

²*Барнаульский юридический институт МВД России, Барнаул, Россия*

ПРЕДМЕТНЫЙ КОМПЛЕКС АРЖАНО-МАЙЭМИРСКОГО ВРЕМЕНИ ИЗ ПАМЯТНИКА БИКЕ-IV НА АЛТАЕ

Работа выполнена при частичной финансовой поддержке РФФ (проект №16-18-10033

«Формирование и эволюция систем жизнеобеспечения у кочевых социумов Алтая и сопредельных территорий в поздней древности и средневековье: комплексная реконструкция»)

Процесс накопления материалов аржано-майэмирского времени существенно замедлился на Алтае в конце 1990-х гг., что было связано с целым рядом причин. Попытка возобновления строительства гидроэлектростанции в долине Нижней Катунь обозначила необходимость проведения археологических работ, в ходе которых исследовались разновременные объекты на уже известных и новых памятниках. Среди них обнаружались комплексы бийкенской культуры (конец IX – 2–3-я четверть VI в. до н.э.). При раскопках характерных курганов №3 и 4 на памятнике, получившем обозначение Бике-IV, найдены предметы, о которых речь пойдет в данном сообщении. Особое внимание будет уделено двум трехдырчатым псалям, сделанным из рога и представляющим единый комплект для управления лошастью без металлических удиц. Кроме них, обнаружен роговой блок, а также плохо сохранившаяся бронзовая серьга. Представленный материал дополняют имеющиеся сведения о важном периоде формирования на Алтае культуры ранних кочевников.

Ключевые слова: Алтай, аржано-майэмирское время, бийкенская культура, конское снаряжение, изделия из рога, серьга, рентгенофлюоресцентный анализ.

A.A. Tishkin¹, S.S. Matrenin^{1,2}, V.P. Semibratov¹

¹*Altai State University, Barnaul, Russia;*

²*Barnaul Law Institute of the Ministry of Internal Affairs of Russia, Barnaul, Russia*

SUBJECT COMPLEX OF ARZHANO-MAYEMIR TIME FROM THE BIKE-IV SITE IN ALTAI

The work was carried out with partial financial support of the RNF (project No. 16-18-10033
“Formation and Evolution of Life Support Systems for Nomadic Societies of Altai
and Adjacent Territories in Late Antiquity and the Middle Ages: Complex Reconstruction”)

The process of accumulation of materials from the Arzano-Mayemir time slowed down significantly in Altai in the late 1990s, which was due to a number of reasons. An attempt to resume the construction of a hydroelectric power station in the Lower Katun valley marked the need for carrying out archaeological work. During this work research was done of different time objects on the already known and new sites. Among them, there were complexes of Biyenskaya culture (end of the 9th – 2–3 quarter of the 6th centuries BC). When excavating characteristic burial mounds no. 3 and 4 on the sites designated as Bike-IV, objects were found, which will be discussed in this article. Particular attention will be paid to two three-holed psalies made of horn and representing a single set for driving a horse without metal bits. In addition to them, a horn block was found, and a poorly preserved bronze earring. The presented material complements the available information on the important period of formation of the culture of early nomads in Altai.

Key words: Altai, Arzano-Mayemir time, Biyenskaya culture, horse equipment, horn items, earring, X-ray fluorescence analysis.

В период строительства на Алтае Катунской ГЭС проводились масштабные археологические раскопки в предполагаемой зоне затопления и на месте возведения плотины. В то время были получены значительные по объему материалы, свидетельствующие о древнейшей, древней и средневековой истории разного населения, проживавшего на территории Нижней Катуни. Среди исследованных объектов своими каменными конструкциями, погребальным обрядом и обнаруженными предметами выделялись курганы, которые были датированы концом IX – 2–3-й четвертью VI в. до н.э. и объединены в бийкенскую археологическую культуру [Тишкин, Горбунов, 2005, с. 159; Тишкин, 2011]. В связи с прекращением планировавшего строительства гидроэлектростанции, а также с существенным сокращением археологической деятельности на Алтае (в силу разных причин) к концу 1990-х гг. процесс накопления сведений об аржано-майэмирском времени практически прекратился. Однако произошло обобщение имевшихся данных, а работа по их осмыслению была продолжена. Активное внедрение в археологические исследования междисциплинарного подхода обеспечило дополнительную объективную информацию. В результате получены радиоуглеродные датировки по бийкенским материалам, осуществлены археозоологические определения, сделаны заключения об элементном составе изделий из цветных металлов и др.

Попытка возобновить проект строительства гидроэлектростанции обозначила необходимость продолжения раскопок. В процессе непродолжительной археологической деятельности (2006–2007 гг.) удалось провести работы на нескольких известных и вновь выявленных памятниках [Кирюшин и др., 2007]. Среди них оказался комплекс Бике-IV, располагающийся на правом берегу Катуни, в 1,5 км ниже устья р. Бийке (географические координаты, полученные при помощи GPS-приемника, такие: N – 51°10'09"; E – 86°07'65"). При раскопках там курганов №2–4 бийкенской культуры был получен небольшой, но показательный предметный комплекс. О нем речь пойдет в данной публикации.

В самом начале есть смысл представить комплект предметов конского снаряжения, происходящий из кургана №4, который оказался наиболее крупным сооружением на памятнике. До раскопок он представлял собой плоскую каменную насыпь диаметром около 14,5 м и высотой до 0,3 м. В процессе зачистки установлено, что по внешнему контуру наброски прослеживалась кольцевая выкладка-стенка диаметром 13,5 м из двух-трех слоев плоских плит. После вскрытия восточной половины кургана (близко к центру) зафиксирована выкладка из массивных необработанных камней, установленных на уровень древнего горизонта. Сооружение (размерами 2,83×2,74 м и высотой 0,57–0,8 м) было ориентировано длинной осью по линии ЮВ–СЗ. Внутри выкладки обнаружены три каменные стелы, характерные для памятников бийкенской культуры [Кирюшин, Тишкин, 1997, рис. 31]. В границах представленной конструкции оказалась яма размерами 1,87×1,63 м и глубиной 0,6 м от уровня древнего горизонта. В ней обнаружены кости от двух лошадей, черепа которых были направлены на северо-запад. Там же при зачистке зафиксированы изделия, изготовленные из рога (рис. 1.-1–3; 2).

Первый трехдырчатый псалий – округлый в поперечном сечении, слегка согнут в центре, без каких-либо выделяющихся и функционально значимых деталей, с тремя отверстиями, расположенными по тулову параллельно условно рассматриваемой плоскости (рис. 1.-1; 2.-1), что соответствует ранее

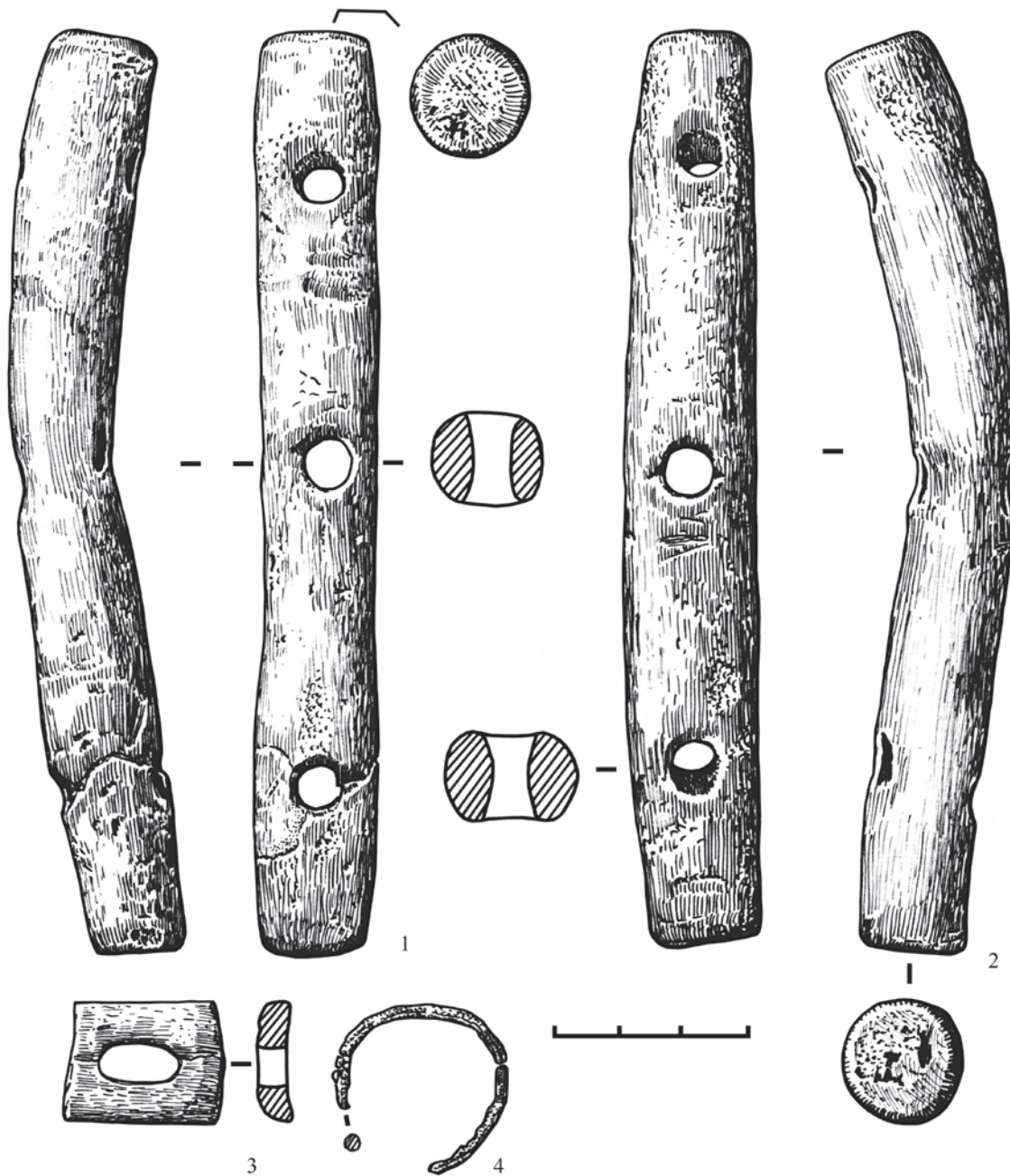


Рис. 1. Предметный комплекс, обнаруженный при раскопках курганов №3 и 4 памятника Бике-IV: 1-3 – рог, 4 – бронза

выделенному типу таких изделий [Кирюшин, Тишкин, 1997, с. 65]. Его длина – 14,7 см. Диаметр в верхней части – около 1,75 см, в средней – 1,9×1,5 см, в нижней – 1,7×1,5 см. Расстояния между отверстиями такие: от среднего до верхнего – 3,8 см (с внешней стороны), от среднего до нижнего – 4,35 см. Это свидетельствует о том, что они располагаются не на равном расстоянии друг от друга, но распределены по всему тулову. Диаметр верхнего отверстия составляет до 0,8 см, среднего – до 0,9 см (с внешней стороны хорошо видны следы изношенности), нижнего – до 0,85 см (параметры фиксировались с выпуклой стороны). Судя по этим данным, функциональные отверстия делались в одно и то же время, одним и тем же инструментом. Условно нижняя часть позже лопнула по отверстию, возможно, от постоянных нагрузок. Торцевые стороны псаля хорошо обработаны, острые края аккуратно срезаны и заглажены. В центральной части с одной стороны имеется небольшая выемка.

Второй псалий аналогичен предыдущему (рис. 1.-2; 2.-2). Его максимальная длина также составляет 14,7 см. Это указывает на то, что явно комплект для управления лошадью без металлических удил делался одним мастером из одного и того же типа рогов. У рассматриваемого изделия изгиб немного



Рис. 2. Предметы конского снаряжения из кургана №4 памятника Бике-IV



Рис. 3. Погребение в кургане №3 памятника Бике-IV

больше. Отверстия расположены практически идентично, как у первого псаля, на том же расстоянии, с тем же диаметром, что еще раз подтверждает одновременность изготовления двух элементов, формировавших узду из кожаных ремней. Диаметры второго рогового стержня: в верхней части – 1,75×1,7 см, в средней – 1,9×1,65 см, в нижней – 1,8×1,7 см. Получается, что в центре толщина меньше, а ширина больше, что может отражать характер сработанности во время длительного применения. Торцевые стороны заглажены, но просматривается пористая структура рога.

Следующее изделие представляет собой блок, тоже сделанный из аналогичного материала (рис. 1.-3; 2.-3). Предмет подпрямоугольной формы, слегка выгнутый (см. разрез на рисунке 1.-3). В центре – овальное отверстие размерами 1,2×0,6 см. С внутренней стороны видна структура рога, а внешняя часть и края заглажены. Длина изделия – 2,5 см, ширина – 1,95 см, толщина – до 0,65 см.

Псаля из рога, аналогичные представленным, обнаружены на ближайших памятниках Нижней Катунь: Бийке [Тишкин, 1996, рис. 12.-1; Тишкин, Горбунов, 2005, рис. 70.-11] и Элекмонар-П [Степанова, 1996, рис. 3.-1, 3]. Они характерны для семисартского этапа бийкенской археологической культуры и датируются в рамках 2-й половины VIII – 1-й половины VII в. до н.э. [Тишкин, 2007, с. 149, 152, рис. 2]. В связи с упоминанием материалов конского снаряжения, обнаруженных одним из авторов статьи на памятнике Бийке, необходимо заметить, что в монографии П.И. Шульги [2008, с. 185, рис. 44] они переопубликованы с ошибкой (перепутаны номера курганов). К сожалению, это не единственный такой момент. Поэтому при работе с указанной (в целом полезной) книгой есть смысл обращаться к первоисточникам и оригиналам.

В кургане №3 памятника Бике-IV обнаружено еще одно представляемое изделие – металлическая серьга. Исследованный объект имел плоскую насыпь овальной формы размерами 7,4×5,7 м, высотой 0,1 м от современной поверхности (0,35 м от уровня древнего горизонта). Он был сооружен из рваных камней в 2–3 слоя с хорошо фиксируемой выкладкой-крепидой. До раскопок стало ясно, что курган был потревожен. На что указывали разрушение части выкладки и грабительский выброс в восточной части насыпи. Данное предположение подтвердилось после того, как на уровне древнего горизонта была выявлена обкладка из крупных рваных камней, внутри которой зафиксированы остатки сопроводительного захоронения лошади. Под западной половиной насыпи обнаружена могильная яма размерами 1,5×1,2 м, в которой на глубине 0,3 м от уровня древнего горизонта находилось не потревоженное погребение взрослого человека в скорченном положении на правом боку, головой ориентированного на север–северо-запад (рис. 3). Сохранность скелета хорошая, благодаря чему установлено, что у покойного отсутствовали кисти обеих рук. Под черепом лежала бронзовая кольцевая серьга, зафиксированная в виде обломков и окислов. Судя по сохранившимся фрагментам, диаметр изделия был около 2,2 см (рис. 1.-4). Толщина проволоки, из которой сделано украшение, фиксируется в пределах 1–1,5 мм.

С помощью портативного рентгенофлуоресцентного спектрометра ALPHA SERIES™ (модель Альфа-2000, производство США) удалось определить поэлементный состав металла, использованного для изготовления серьги. Сначала тестировалась самая крупная часть предмета. С нее по возможности слегка удалялись поверхностные окислы на одном из участков у слома. Полученные результаты свидетельствуют о бронзовом сплаве: Cu (медь) – 90,54%; Sn (олово) – 8,84%; Fe (железо) – 0,46%; Pb (свинец) – 0,16%. Исследование меньшего фрагмента по слому позволило зафиксировать аналогичные результаты: Cu – 92,17%; Sn – 7,38%; Fe – 0,3%; Pb – 0,15%.

Ближайшими аналогиями найденного украшения могут быть серьги, обнаруженные на хорошо изученном археологическом комплексе Тыткескень-VI, также при раскопках кургана бийкенской культуры [Кирюшин и др., 2006, с. 356, рис. 1.-17–18]. Более широкую демонстрацию кольцевидных сережек можно увидеть на «оленных» камнях, но их чаще всего изображали по два экземпляра, а в кургане №3 памятника Бике-IV обнаружено лишь одно такое изделие.

Рассмотренный комплекс артефактов из двух курганов Алтая аржано-майэмирского времени дополняет материалы, ранее полученные при изучении памятников бийкенской археологической культуры. Возобновившиеся раскопки на территории Нижней Катунь позволят расширить наши знания об этом периоде древней истории.

Библиографический список

Кирюшин Ю.Ф., Кунгуров А.Л., Тишкин А.А., Матренин С.С. Завершение работ на погребально-поминальном комплексе Тыткескень-VI // Проблемы археологии, этнографии, антропологии Сибири и сопредельных территорий. Новосибирск, 2006. Т. XII, ч. I. С. 353–357.

Кирюшин Ю.Ф., Семибратов В.П., Матренин С.С., Грушин С.П., Кирюшин К.Ю., Шмидт А.В. Исследования погребальных и поминальных комплексов в зоне строительства Алтайской ГЭС в 2007 г. // Проблемы археологии, этнографии, антропологии Сибири и сопредельных территорий. Новосибирск, 2007. Т. XIII. С. 273–277.

Кирюшин Ю.Ф., Тишкин А.А. Скифская эпоха Горного Алтая. Ч. I: Культура населения в раннескифское время. Барнаул, 1997. 232 с.: ил.

Степанова Н.Ф. Погребения в каменных ящиках и их датировка // Погребальный обряд древних племен Алтая. Барнаул, 1996. С. 54–69.

Тишкин А.А. Погребальные сооружения курганного могильника Бийке в Горном Алтае и культура населения, оставившего их // Погребальный обряд древних племен Алтая. Барнаул, 1996. С. 20–54.

Тишкин А.А. Этапы развития бийкенской культуры Алтая // Теория и практика археологических исследований. Барнаул, 2007. Вып. 3. С. 146–158.

Тишкин А.А. Бийкенская культура Алтая аржано-майэмирского времени: содержание и опыт периодизации // «Terra Scythica». Новосибирск, 2011. С. 272–290.

Тишкин А.А., Горбунов В.В. Комплекс археологических памятников в долине р. Бийке (Горный Алтай). Барнаул, 2005. 200 с.

Шульга П.И. Снаряжение верховой лошади и воинские пояса на Алтае. Ч. I: Раннескифское время. Барнаул, 2008. 276 с.

УДК 902.2(571.52)

Д.К. Тулуш

Тувинский институт гуманитарных и прикладных социально-экономических исследований, Кызыл, Россия

БУЛУН-ТЕРЕК – НОВОЕ ГОРОДИЩЕ УЙГУРСКОГО ВРЕМЕНИ В ТУВЕ

В статье представлены результаты археологической разведки на территории Республики Тыва в 2017 г. В ходе анализа данных спутниковой съемки на территории Чаа-Хольского района было выявлено городище, предварительно датированное хуннским временем. Результаты полевых исследований археологического отряда ТИГПИ и находки фрагментов керамики с орнаментацией позволили предположить периодом строительства памятника уйгурское время. В настоящее время необходимо дополнительное исследование для окончательной датировки городища Булун-Терек.

Ключевые слова: Тыва, городище, Чаа-Хольский район, Булун-Терек, Уйгурский каганат, орнаментированная керамика.

D.K. Tulush

Tuvan Institute for Applied Studies of Humanities and Socioeconomics, Kyzyl, Russia

BULUN-TEREK – THE NEW ANCIENT SETTLEMENT OF UYGHUR KAGANATE PERIOD IN TUVA

The article presents the results of archaeological reconnaissance in Tuva in 2017. The analysis of satellite recording in the Chaa-Khol district territory reveals ancient settlement previously dated to the Xiongnu period, however the results of fieldworks of archaeological group of Tuvan Institute for Applied Studies of Humanities and Socioeconomics and the finds of ornamented ceramic pottery fragments allow attributing the building of these archaeological sites to the Uyghur period. At present, the final dating of the Bulun-Terek settlement requires additional research.

Key words: Tuva, ancient settlement, Chaa-Khol district, Bulun-Terek, Uyghur kaganate, ornamented ceramics.

В летний полевой сезон 2017 г. археологическим отрядом Тувинского института гуманитарных и прикладных социально-экономических исследований был обнаружен новый, ранее никем не исследованный фортификационный памятник близ с. Булун-Терек Чаа-Хольского района Республики Тыва. Вместе с новым памятником городища с укрепленными стенами и валами на территории Тувы стало насчитываться 21 – и это только памятники, которые были точно зафиксированы, по которым имеются планы и материалы обследования.

Городище, названное в соответствии с требованиями «Положения о порядке производства археологических полевых работ и составления научной отчетной документации» по ближайшему населенному пункту – Булун-Терек, было выявлено на территории Чаа-Хольского района, привлекавшего внимание археологов с самого начала изучения древней истории Тувы и тщательно обследованного в связи с подготовкой ложа водохранилища будущей Саяно-Шушенской ГЭС в 1960–1970-х гг.

Археологическое исследование Тувы началось еще в XIX в. В это время здесь побывала финская экспедиция И.Р. Аспелина, собравшего сведения о рунических надписях, каменных изваяниях и петроглифах. В конце XIX – начале XX в. начали свою работу русские археологи – Д.А. Клеменц,