

Министерство науки и высшего образования Российской Федерации
Алтайский государственный университет

Министерство культуры Алтайского края
Алтайская краевая универсальная научная библиотека им. В.Я. Шишкова

ИСТОРИЯ АЛТАЯ



**ДРЕВНЕЙШАЯ ЭПОХА,
ДРЕВНОСТЬ И СРЕДНЕВЕКОВЬЕ**



под общей редакцией А.А. Тишкина

Барнаул 2019

УДК 94(571.1)
ББК 63.3(253)
И 907

Издание подготовлено по заказу и при финансовой поддержке Правительства Алтайского края в рамках Губернаторского издательского проекта

Авторский коллектив:

В.В. Горбунов, С.П. Грушин, П.К. Дашковский, К.Ю. Кирюшин, Ю.Ф. Кирюшин, А.Л. Кунгуров, С.С. Матренин, Д.В. Папин, Н.Н. Серегин, Н.Ф. Степанова, А.А. Тишкин, А.С. Федорук, О.А. Федорук, Я.В. Фролов, А.Б. Шамшин, М.В. Шуньков

Рецензенты:

доктор исторических наук **А.В. Харинский**;
доктор исторических наук **Ю.С. Худяков**;
доктор исторических наук **А.Д. Цыбиктаров**

И 907 **История Алтая** : в 3-х т. Т. 1 : Древнейшая эпоха, древность и средневековье [Текст] / под общ. ред. А.А. Тишкина. – Барнаул : Изд-во Алт. ун-та ; Белгород : Константа, 2019. – 392 с.: ил.
ISBN 978-5-7904-2333-8 (Т. 1)
ISBN 978-5-7904-2332-1

Начало истории Алтая уходит в древнейшую эпоху, связанную с использованием каменных орудий и освоением территории Северной Азии. В пещерных комплексах обнаружены потрясающие свидетельства формирования человека современного типа. Находки археологов свидетельствуют и о других периодах каменного века (мезолите и неолите). Значительный по объему материал отражает древнюю эпоху, в которой важную роль играло овладение новыми материалами для изготовления орудий труда и других изделий: сначала медь, потом бронза и, наконец, железо. История разных периодов древности наполнена сложными культурными взаимодействиями и поиском оптимальных форм жизнеобеспечения. Эпоха средневековья отражена важными реконструкциями и известными историческими реалиями. В книге использована современная культурно-хронологическая концепция, основанная на опыте исследований российских специалистов.

Издание рассчитано на широкий круг читателей, интересующихся историей Алтая, и может быть использовано в учебном процессе в старших классах общеобразовательных школ, колледжах и вузах.

УДК 94(571.1)
ББК 63.3(253)

Работа выполнена при частичной финансовой поддержке РНФ (проект №16-18-10033 «Формирование и эволюция систем жизнеобеспечения у кочевых социумов Алтая и сопредельных территорий в поздней древности и средневековье: комплексная реконструкция»), а также в рамках гранта Правительства РФ (Постановление №220), полученного ФГБОУ ВО «Алтайский государственный университет») договор №14.Z50.31.0010, проект «Древнейшее заселение Сибири: формирование и динамика культур на территории Северной Азии»)

ISBN 978-5-7904-2333-8 (Т. 1)
ISBN 978-5-7904-2332-1

© Тишкин А.А., составление и общая редакция, 2019
© Изд-во Алтайского государственного университета, оформление, 2019
© КГБУ «Алтайская краевая универсальная научная библиотека им. В.Я. Шишкова», 2019

ОГЛАВЛЕНИЕ

Предисловие (А.А. Тишкин)	5
---------------------------------	---

РАЗДЕЛ I. ДРЕВНЕЙШАЯ ЭПОХА (ЭПОХА КАМНЯ)

Введение (А.Л. Кунгуров, А.А. Тишкин)	12
Глава 1. Палеолит (ранний, средний и верхний/поздний) (М.В. Шуньков)	17
Глава 2. Мезолит (ранний, развитый, поздний, финальный) (А.Л. Кунгуров) ...	30
Глава 3. Неолит (ранний, развитый, поздний, финальный) (Ю.Ф. Кирюшин, К.Ю. Кирюшин, А.Л. Кунгуров)	52
Заключение (А.Л. Кунгуров)	95

РАЗДЕЛ II. ДРЕВНЯЯ ЭПОХА (ЭПОХА ПАЛЕОМЕТАЛЛА)

Введение (Ю.Ф. Кирюшин, А.А. Тишкин, К.Ю. Кирюшин)	97
Глава 1. Ранняя древность (энеолит и ранняя бронза)	100
Большемысская культура (Ю.Ф. Кирюшин, К.Ю. Кирюшин)	100
Энеолит Кулундинской степи (К.Ю. Кирюшин)	107
Афанасьевская культура (Н.Ф. Степанова)	114
Елунинская культура и уткульская группа памятников (С.П. Грушин)	124
Каракольская культура и находки эпохи бронзы (Н.Ф. Степанова)	141
Глава 2. Развитая древность (развитая и поздняя бронза)	149
Андроновская культура (О.А. Федорук)	149
Ирменская культура (Д.В. Папин)	158
Корчажкинская культура (Д.В. Папин, А.Б. Шамшин)	170
Саргаринско-алексеевская культура и бурлинский тип памятников (А.С. Федорук)	174
Глава 3. Поздняя древность (переходный период от бронзового века к железному и ранний железный век)	184
Бийкенская культура (А.А. Тишкин)	186
Майэмирская (майемерская) культура (А.А. Тишкин)	201
Большереченская культура (Д.В. Папин)	210
Староалейская культура (Я.В. Фролов)	220
Быстрянская культура (Я.В. Фролов)	234
Пазырыкская культура (А.А. Тишкин)	243
Каменская культура (Я.В. Фролов, А.А. Тишкин)	255
Кулайская культура (В.В. Горбунов)	272
Майминская культура (В.В. Горбунов)	281
Булан-кобинская культура (А.А. Тишкин, С.С. Матренин, В.В. Горбунов)	286
Заключение (А.А. Тишкин)	308

РАЗДЕЛ III. СРЕДНЕВЕКОВАЯ ЭПОХА (СРЕДНЕВЕКОВЬЕ)

Введение (А.А. Тишкин)	310
Глава 1. Раннее средневековье: тюркское и кыргызское время	312
Одинцовская культура (В.В. Горбунов)	312
Тюркская культура (Н.Н. Серегин, А.А. Тишкин)	322
Сросткинская культура (В.В. Горбунов)	333
Кыргызская культура на Алтае (П.К. Дашковский, А.А. Тишкин)	345
Глава 2. Развитое средневековье: монгольское время	354
Кызыл-болчокская культура (А.А. Тишкин)	358
Кармацкая культура (А.А. Тишкин)	366
Заключение (А.А. Тишкин)	375
Библиографический список	378
Список сокращений	389
Сведения об авторах	390



Несмотря на наличие сильных соседних государств, тюрко-самодийские племена не были поглощены ни одним из них.

Следующий период (2-я половина X – 1-я половина XI в. н.э.) отражает расцвет тюрко-самодийского объединения. Его можно связать с активностью империи Ляо, основанной монголоязычными киданями. Их походы в Монголию (924–994 гг.) привели к вытеснению ряда тюркоязычных племен на запад и ослаблению Кыргызского и Кимакского каганатов. Тюрко-самодийские племена воспользовались этой благоприятной внешнеполитической обстановкой для расширения ареала своих владений в северном и восточном направлении. Они заняли часть территории Новосибирского Приобья и Кузнецкой котловины (рис. 3.32). Территориальной экспансии сопутствует расцвет материальной культуры, которая оказывает заметное влияние на соседей: кимаков – на западе, кыпчаков – на северо-западе, тюрков – на юге, кыргызов – на юго-востоке, самодийцев – на севере, а отдельные вещи, присутствующие ей, проникают до Урала, Семиречья, Забайкалья и Среднего Приобья.

На завершающем этапе развития (2-я половина XI – XII в. н.э.) политическая ситуация для тюрко-самодийского объединения резко ухудшается. Это связано с новыми миграциями кочевых племен из Центральной в Среднюю Азию, что привело к распаду Кимакского каганата (1048–1049 гг.) и усилению племенного союза кыпчаков, которые заняли Кулундинскую равнину, степные участки Верхнего Приобья и Кузнецкой котловины. Начинается постепенный распад тюрко-самодийского объединения. Его ареал заметно сокращается и снова ограничивается лесостепными районами Алтая. Самые поздние памятники находятся преимущественно в предгорьях и вдоль поймы Оби. В начале XIII в. территорию Лесостепного Алтая завоевывают монголы (1207 г.) и там складывается новая общность, одним из компонентов которой становятся потомки тюрко-самодийского населения.

В.В. Горбунов

КЫРГЫЗСКАЯ КУЛЬТУРА НА АЛТАЕ

Кыргызы – один из древних народов Южной Сибири и Центральной Азии. Этноним «кыргызы» в различных вариантах упоминается в письменных источниках на протяжении многих сотен лет. Начало культурогенеза и этнополитической истории кыргызов связано с Минусинской котловиной, на территории которой они создали в период раннего средневековья свое первое государство – Кыргызский каганат. Термин «енисейские кыргызы», закрепившийся в научной литературе, отражает первоначальную территорию расселения определенной общности тюркоязычных племен по берегам Енисея. Во 2-й половине IX в. (после разгрома в 840 г. Уйгурского каганата) началась военная экспансия кыргызов в районы Центральной Азии – Монголию, Джунгарию, Восточный Туркестан. В 841–842 гг. были захвачены крупные города – Бешбалык и Куча, в 843 г. – Бэйтин и Аньси. В 847–848 гг. кыргызы предприняли поход в Забайкалье против объединения племен, обозначаемого в китайских источниках как *шивэй*.

В результате завоеваний к середине IX в. территория Кыргызского каганата существенно расширилась и стала охватывать огромное пространство – от Прибайкалья на востоке до отрогов Тянь-Шаня на западе [Кляшторный, Савинов, 2005]. Не случайно ученые используют понятие «эпоха кыргызского великодержавия», которое отражает период с середины IX до середины X в. как время



наибольшего военно-политического могущества кыргызов и распространения их культуры. Именно в указанное время (после разгрома Уйгурского каганата) памятники енисейских кыргызов появились на территории Горного Алтая (рис. 3.33) [Бутанаев, Худяков, 2000]. В рамках изучения кыргызской культуры на Алтае выделены два этапа, обозначенные по наиболее хорошо изученным памятникам: яконурский (2-я половина IX – 1-я половина X в.) и ак-ташский (2-я половина X – XI в.) [Тишкин, Горбунов, 2005, с. 163]. Первый этап (840 – около 950 гг.) соответствует «эпохе великодержавия» Кыргызского каганата и характеризуется наивысшим могуществом кочевого государства. Второй этап (около 950 – 1050 гг.) отмечен распадом каганата на княжества «Киргиз» и «Кэм-Кэмджиут».

В кыргызское время в горных районах Алтая проживали тюркские племена, утратившие свое военно-политическое могущество в Центральной Азии. На территории предгорий обитали носители сrostкинской культурной традиции (рис. 3.32), сформировавшейся в результате подчинения местных самодийских племен тюрками II Восточно-тюркского каганата. Имеющиеся материалы демонстрируют различный характер отношений между отмеченными этническими группами. Поскольку тюрки в IX–X вв. выступали союзниками кыргызов в войне против уйгуров, то на первом (яконурском) этапе наблюдалось мирное сосуществование кыргызов с тюрками и «сrostкинцами». Об этом, в частности, свидетельствуют погребальные памятники, сооруженные в пределах одного социального и сакрального пространства как в горных, так и в предгорных районах Алтая. Так, на могильнике Чинета-II (Северо-Западный Алтай) зафиксировано расположение

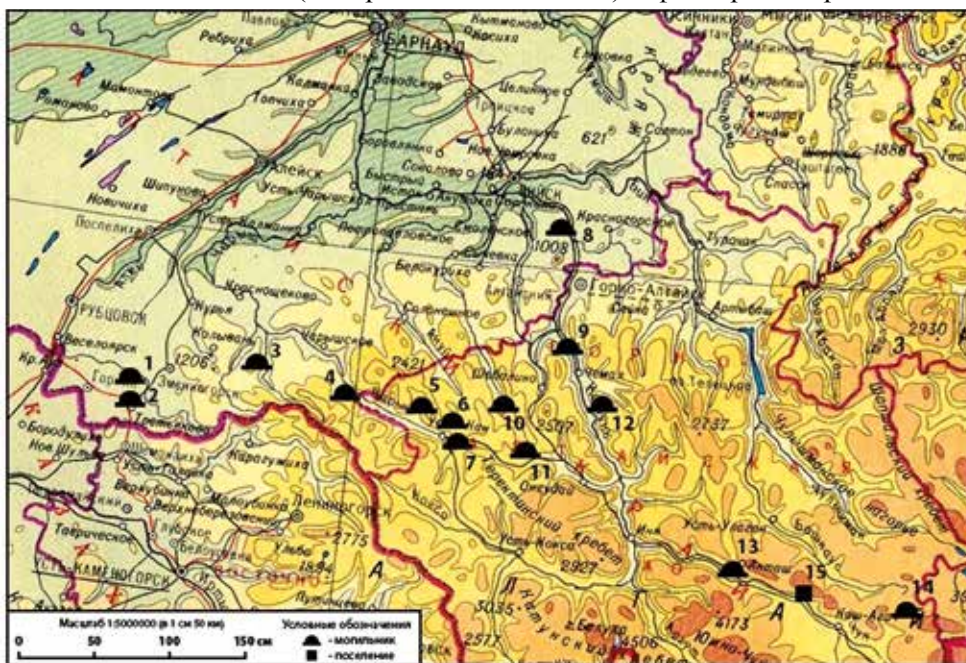


Рис. 3.33. Карта расположения памятников кыргызской культуры на Алтае:
1 – Коргон-I; 2 – Чинета-II; 3 – Гилево-XV; 4 – Гилево-I-V; 5 – Бажынты; 6 – Яконур;
7 – Беш-Озек; 8 – Кара-Коба-I; 9 – Бийке; 10 – Кок-Эдиган; 11 – Ак-Таш;
12 – Куюх-Танар; 13 – Узунтал-XIII; 14 – Иванов Ключ-I (по: [Дашковский, 2015, рис. 1])



кыргызских курганов в центральной части памятника рядом с почти синхронными им сросткинскими объектами. Сохранение определенной обособленности цепочек курганов разных культур свидетельствует об отсутствии в тот период ассимиляционных процессов [Дашковский, 2015, с. 115–118]. Аналогичная ситуация зафиксирована при рассмотрении курганных групп Гилево-I–IV, где выявлены в пределах одного поля одновременные захоронения сросткинской и кыргызской культур. Сходные моменты отмечены и в Центральном Алтае, где на памятнике Кара-Кобы-I исследованы курганы кыргызской и тюркской культур. Эти данные еще раз подтверждают достаточно стабильные отношения с местным населением на первом этапе взаимодействий, поскольку в противном случае по религиозным, идеологическим и другим причинам кыргызы вряд ли стали бы хоронить своих умерших людей на общих погребальных комплексах (рис. 3.33).

Дополнительные сведения о взаимоотношениях кыргызского и тюркского населения в IX–X вв. можно обнаружить в тексте рунических надписей из Мендур-Соккона. В одной из них от имени местного тюркского населения приводятся такие слова: «Мой **старший брат** (выделено. – *Авт.*) герой и знаменитый киргиз». С одной стороны, как отмечалось выше, это свидетельствует о смешении пришлого и местного населения и довольно мирное их сосуществование в «эпоху кыргызского великодержавия». С другой стороны, особенности погребального обряда, текст надписи и другие данные свидетельствуют о сохранении местной знати на уровне так называемой двойной элиты [Дашковский, 2015, с. 162–163]. В привилегированном положении находились кыргызские военачальники. Тюркская элита потеряла, во всяком случае формально, свою политическую независимость, поскольку вынуждена была поддерживать кыргызов в борьбе против уйгуров. В то же время местное кочевое объединение сохранило свое экономическое положение и войско, что подтверждается находками предметов вооружения в тюркских погребениях Горного Алтая.

Во второй (ак-ташский) период пребывания кыргызов на Алтае характер взаимоотношений с местным населением несколько меняется. Так, зафиксированный на могильнике Чинета-II случай разрушения кенотафа (могилы без покойника) сросткинской культуры более поздним кыргызским погребением мог быть обусловлен как враждебными отношениями, так и утратой информации о принадлежности погребального объекта вследствие непостоянного пребывания в данном регионе кыргызов в XI в. В других районах Алтая количество памятников второго этапа также уступает числу объектов предшествующего периода [Дашковский, 2015, с. 119–120]. Это, по всей видимости, обусловлено ослаблением и так незначительного влияния кыргызов в данном регионе, а также в целом в Южной Сибири и Центральной Азии. Уже с конца X в. начался процесс возвращения значительного числа кыргызов на территорию бассейна Среднего Енисея. Еще раньше, в начале X в., каган перенес свою ставку сначала из Южной Тувы в Центральную, а затем и в Минусинскую котловину. Судя по имеющимся данным, такие перемещения обусловлены не только экономическими и внутривосточными проблемами, но и давлением со стороны киданей, а возможно, кунов, каев и найманов.

Погребальный обряд кыргызов отличался от ритуальной практики других тюркоязычных кочевников определенным своеобразием. В средневековых китайских хрониках отражена такая информация: «...если кто умрет, то только трижды всплакнут в голос, не режут лица, сжигают покойника и берут его кости, когда пройдет год, тогда делают могильный холм». Аналогичные сведения приводятся арабскими авторами.



Археологические данные исследования погребений кыргызов в Южной Сибири в целом дополняют сведения письменных источников. При этом в Горном Алтае выявлены в основном небольшие курганы: диаметром от 4 до 8,5 м и высотой до 0,7 м. Исключением является курган №1, раскопанный на могильнике Яконур. Его диаметр достигал 23 м, что, вероятно, свидетельствует о высоком военном статусе погребенного. В большинстве случаев кальцинированные останки человека, которого вместе с сопроводительным инвентарем подвергали кремации на стороне, помещали либо на уровне древнего горизонта, либо в небольшое углубление (рис. 3.34). После этого над погребением возводили каменную насыпь (рис. 3.35). При исследовании погребений по обряду кремации обнаружено большое количество разнотипных железных наконечников стрел (рис. 3.36), меч, кинжал, наверхие плети, тесло, удила, а также бронзовые предметы поясного набора – портупейные пряжки, основная пряжка, наконечники ремня, бляхи (рис. 3.37–3.38).

В основе социальной организации кыргызов, как и у других кочевых народов Евразии, лежала физико-генетическая структура. В то же время исследователи отмечают, что кремации подвергались преимущественно взрослые (как мужчины, так и женщины). Детей же хоронили обычно по обряду ингумации, за исключением погребений, которые могут рассматриваться как жертвенное трупосожжение. Вероятно, кремация распространялась на кочевников, которые становились полноправными членами общества, прошедшими инициации, т.е. перешедшими из состояния детства во взрослую жизнь. На Алтае известно пока одно детское погребение в могиле-3 кургана №3 памятника Новофирсово-VII, которое отдельные исследователи связывают с кыргызской культурой. В качестве сопроводительного инвентаря в детских погребениях (как на Алтае, так и в других районах) чаще всего встречаются керамические сосуды и иногда астрагалы овцы. Атрибутировать на основе сопроводительного инвентаря погребения мужчин и женщин достаточно сложно, что обусловлено объективными причинами реализации обряда кремации. Аналогичная ситуация наблюдается и при исследовании памятников кыргызов в соседних регионах, в частности в Минусинской котловине. Можно только предположить, что предметы вооружения характерны в большей степени для мужских захоронений, а шилья, бусы, заколки, иглы, керамические пряслица, крючья – для женских. В отдельных женских захоронениях кыргызов за пределами Алтая обнаружены хорезмийская, тюркешская и китайские монеты. Предметы, относящиеся к снаряжению лошади, вероятно, могут встречаться как в женских, так и в мужских захоронениях. В то же время не исключено обнаружение отдельных экземпляров предметов вооружения и в женских погребениях.



Рис. 3.34. Погребение по обряду кремации в кургане №13 могильника Чинета-II (по: [Тишкин, Дашковский, 2008, фото на с. 12])



Так, в кургане №1 могильника Чинета-II на Алтае, в кыргызском впускном захоронении, были обнаружены железная заковка (булавка) и наконечник стрелы. Аналогичный случай сочетания «женского вещевого комплекса» с предметом вооружения (костяной наконечник стрелы) известен и за пределами Алтая, например, на памятнике Хыржи. Однако значительного количества элементов вооружения в комплекте с бытовыми предметами не выявлено, и в основном они представлены единичными экземплярами.



Рис. 3.35. Насыпь кургана №12 могильника Чинета-II.
Фотоснимок П.К. Дашковского

Важно отметить, что для социума кыргызов характерна военно-административная организация, предусматривавшая деление войска и народа по десятичному принципу. Все взрослое мужское население было распределено по военно-административным единицам. Наиболее боеспособная часть войска насчитывала три тумена, сформированных из собственно кыргызов, и 7–8 туменов из числа вассальных племен. Во главе военно-административного аппарата стоял каган, власть которого передавалась по наследству, а высшие должности в армии и государстве занимали ближайшие родственники кагана. Три наивысшие должности «великих командующих» Хэсибэй, Ацзюйшэбибэй и Амибэй (управляли государственными делами и тремя туменами кыргызов) занимали сыновья или братья кагана. Каждый «великий командующий» возглавлял еще и одно из крыльев возглавляемого им тумена. Во главе второго крыла стояли «главноначальствующие». Командиры туменов, составленных из вассальных поколений, в китайских хрониках названы «министрами», а полутуменов – «управителями». Создание централизованной военно-административной системы

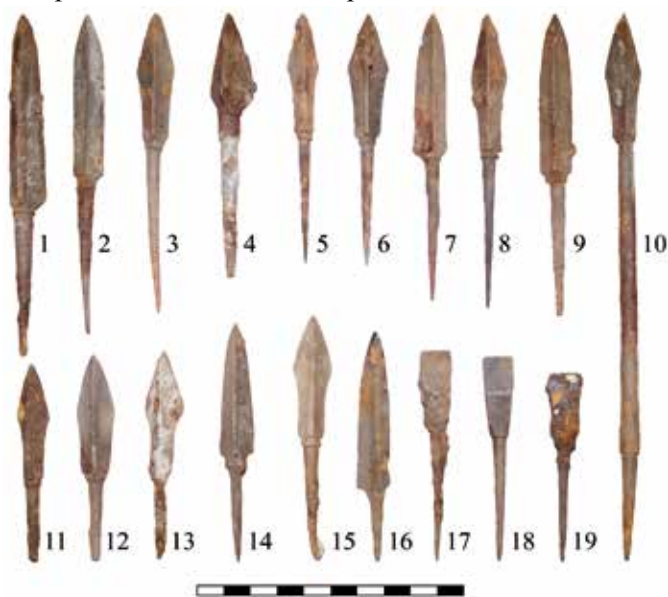


Рис. 3.36. Комплект железных наконечников стрел из кыргызского кургана №12 могильника Чинета-II
(по: [Дашковский, 2015, с. 73, фото 13])



деления войска позволило достигнуть существенных военных побед и занять кыргызам высшее положение в этносоциальной иерархии в Кыргызском каганате.

В большинстве кыргызских погребений на Алтае обнаружены разнообразные предметы вооружения. Это еще раз свидетельствует о том, что большая часть кыргызов в этом регионе представляла собой мужчин-воинов, которые могли занимать различное положение в военной иерархии. Об этом, например, свидетельствуют такие факты, что в одних захоронениях зафиксированы только отдельные экземпляры оружия (например, курганы №1, 10, 12 могильника Чинета-II, курган №1 памятника Кок-Эдиган, курган №8 комплекса Коргон-I и др.), а в других – до 20 и более предметов (курганы №11, 13 могильника Чинета-II и др.). Известно также одно погребение по обряду кремации в кургане, в небольшой насыпи которого найдено несколько

фрагментов керамики. Такие практически безынвентарные погребения, вероятно, можно интерпретировать, по аналогии с другими памятниками Южной Сибири, как захоронения обедневших представителей рода или дружинников.

Приведенные материалы дополняют точку зрения исследователей об иерархии кыргызского воинского контингента, контролировавшего территорию Горного Алтая. В то же время погребальных комплексов кыргызской военной элиты, аналогичных, например, памятникам Тувы, на Алтае пока не обнаружено. Это обусловлено общей культурно-исторической ситуацией в регионе и тем фактом, что на Алтае никогда не было ни одной ставки кыргызского кагана и, соответственно, число представителей военной элиты могло быть весьма ограниченным. Косвенным подтверждением этого может являться и то, что в кыр-

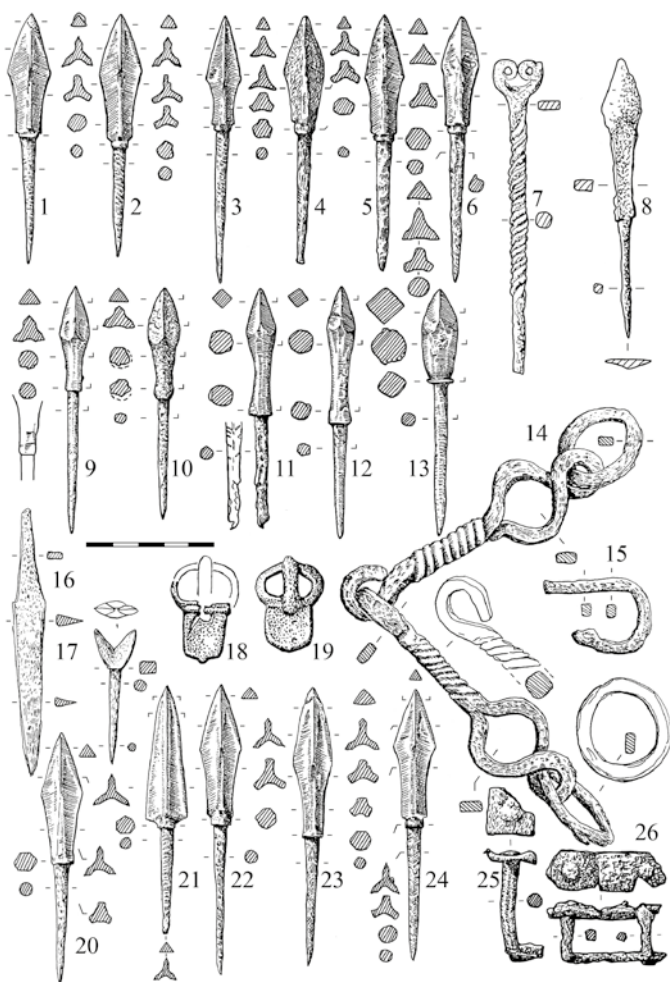


Рис. 3.37. Погребальный инвентарь из могильника Чинета-II: 1-6, 9-17, 20-24 – курган №13; 7-8 – курган №1; 18-19 – курган №10; 25-26 – курган №11 (1-17, 20-26 – железо, 18-19 – бронза) (по: [Дашковский, 2015, рис. 33, 42, 50, 51])



гызских курганах на Алтае встречается мало орнаментированных металлических предметов, в то время как для территории Тувы и Минусинской котловины зафиксирована обратная ситуация.

Завоевательные походы кыргызов в Центральной Азии и подчинение местных кочевников усложнили структуру этнополитической иерархии. Ведущий этнос – кыргызы – для сохранения своего господствующего положения опирался на военные силы своих союзников. Такими союзниками были тюрки, часть уйгуров во главе с полководцем Гюйлу Мохэ, перешедшим на сторону кыргызов, и племена бома в лесостепной зоне Средней Сибири, покоренные кыргызами в начале IX в. С помощью бома кыргызы пытались захватить степную зону Алтая, но были остановлены войсками Кимакского каганата. В Монголии кыргызы первоначально разрушили и сожгли уйгурскую столицу Орду-Балык.

Но потом высшие слои кыргызского общества, нуждавшиеся в продуктах ремесла и земледелия, поощряли развитие этих видов деятельности, а также торговли, строительство крепостей и городов. Для строительства крепостных сооружений из сырцового кирпича на территории Минусинской котловины правители кыргызов привлекли согдийских мастеров из Средней Азии. Эти крепости служили ставками для кыргызских каганов. Образование стационарных поселений способствовало процессам седентаризации* части кыргызского населения, развитию земледелия, ремесла и торговли с Китаем, Тибетом и государствами Средней Азии. Эти меры со стороны каганов преследовали фискальные и экономические цели. Из Китая было завезено большое количество орудий для обработки земли и китайских монет для денежного обращения. Значительного уровня в тот период достигло развитие кузнечного, бронзолитейного и ювелирного ремесла. В Юж-

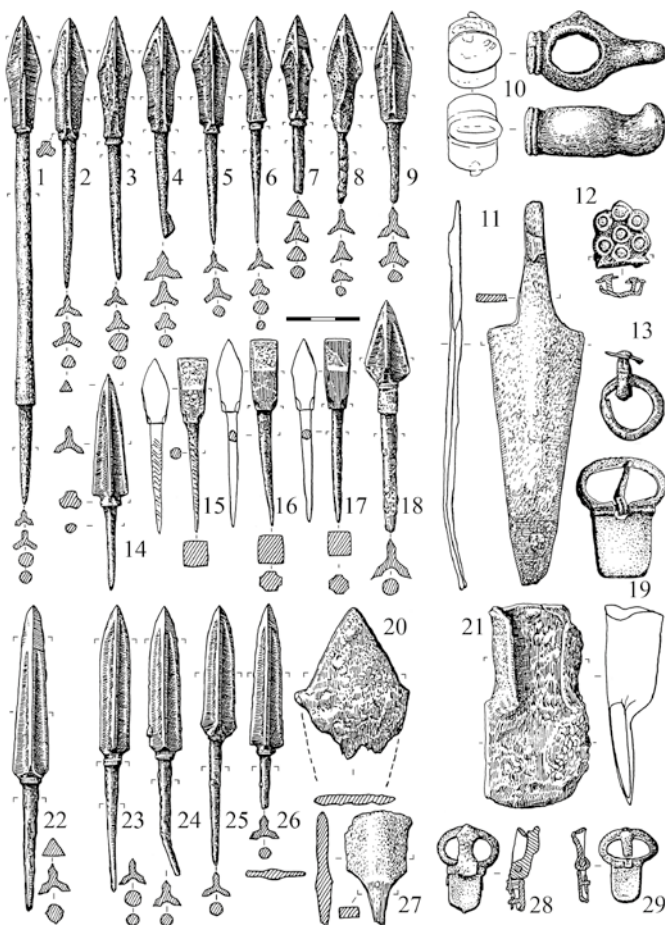


Рис. 3.38. Погребальный инвентарь из кургана №12 могильника Чинета-II (1–11, 13–18, 20–27 – железо, 12, 19, 28–29 – бронза) (по: [Дашковский, 2015, рис. 45–47])

* Переход от кочевого к оседлому образу жизни (прим. – *Ред.*).



ной Сибири увеличился поток импортных предметов, дорогого парадного оружия, пиршественной посуды из драгоценных металлов, шелковых тканей, разнообразных украшений.

Нужно отметить, что формирование полиэтничных государственных образований на территории Евразии в эпоху средневековья было весьма распространенным явлением. В таких государствах, как правило, выделялась доминирующая этническая группа из числа завоевателей, которая представляла собой высшую элиту [Кляшторный, Савинов, 2005]. С другой стороны, внутри кочевого политического объединения формировалась или поддерживалась местная элита, представители которой могли занимать прочные позиции в социальной иерархии. Кроме того, исследователи отмечали, что сложение государств в период раннего средневековья сопровождалось обычно сменой политической гегемонии отдельных племен при сохранении состава основного населения. Система социально-этнического подчинения является важнейшим фактором формирования и развития государств и культур кочевников Южной Сибири и Центральной Азии. Борьба кыргызов с уйгурами является наглядным примером смены в регионе одного этноса-элиты на другой. Взаимоотношения между этносом-элитой и подчиненными племенами, входившими в Кыргызский каганат, были различны: подарки, «подати», военная поддержка и др. Это обстоятельство позволяет говорить об определенной межэтнической иерархии в государстве кыргызов. В данном случае представляется примечательным отмеченный выше факт обнаружения на Алтае относительно «богатого» погребального инвентаря и предметов вооружения в погребениях местного тюркского и «сросткинского» населения. В то же время, например, памятники «кыштымов» в Минусинской котловине демонстрируют более зависимое их положение по отношению к кыргызам. До периода активной завоевательной политики кыргызов кыштымы рассматривались как патриархальные рабы-иноплеменники. В IX–X вв. кыштымы были мобилизованы кыргызами для борьбы с уйгурами. Именно этот фактор позволил части кыштымам инкорпорироваться в среду свободного кыргызского населения. Правда, их погребальный обряд остался без изменений, а сопроводительный инвентарь хотя и приобрел определенное разнообразие, но в целом уступал вещевому комплексу из курганов тюрков и «сросткинцев».

Рассматривая историю пребывания кыргызов на Алтае, нельзя не отметить особенности распространения в раннем средневековье прозелитизма* в Южной Сибири и Центральной Азии, которые оказали определенное влияние на мировоззрение тюркоязычных кочевников [Дашковский, 2015, с. 165–193; Король, 2008]. Следует подчеркнуть, что тюркские буддийские общины появились в Монголии и Восточном Туркестане не позднее 2-й половины VII в. Более того, буддизм существовал уже в определенной степени у сяньби и жужаней, с которыми исторически связаны тюрки. Он, вероятно, должен был выступать идеологической основой укрепления тюркской державы. Однако социально-политический кризис и распад каганата не позволили буддизму закрепиться у кочевников. Новый этап его распространения относится к началу 2-й четверти VII в. С того времени буддизм прочно существовал у уйгуров вплоть до официального принятия Бёгекаганом в 762–763 гг. манихейства. Наконец, в X в. вновь зафиксирован подъем буддизма у уйгуров, а также у кимаков и кыргызов.

* Деятельность, связанная с обращением иноверцев в свою религию (прим. – *Ред.*).



Наиболее дискуссионным в науке является вопрос о степени знакомства тюркских племен с манихейством. Ученые практически единогласны в том, что манихейство имело свое положение в Уйгурском каганате, где оно носило статус государственной религии, хотя имеющиеся данные свидетельствуют и о сохранении многих традиционных верований. В отношении степени распространения манихейства в Кыргызском каганате у исследователей сложились разные мнения. Практически никто из них не отрицает того, что кыргызы, как и другие кочевые тюркоязычные народы, были знакомы с учением пророка Мани. При этом нужно подчеркнуть, что именно к периоду IX–X вв. относится большая часть сведений о знакомстве кыргызов не только с манихейством, но и с другими религиозными традициями. Это обусловлено полиэтничным характером государственного образования номадов. Имеющиеся данные, хотя и свидетельствуют о попытках каганов выработать общую государственную идеологию, тем не менее позволяют говорить о том, что только часть кыргызов восприняла основы вероучения Мани. В то же время некоторые специалисты (Л.Р. Кызласов, И.Л. Кызласов, Ю.А. Зуев) настаивают на государственном статусе этой религии и в Кыргызском каганате. О значительной степени распространения манихейства у тюркоязычных номадов, по их мнению, свидетельствуют письменные (в том числе рунические) источники, храмы и монастыри, обнаруженные в Минусинской котловине и на Алтае. При этом традиционные шаманские верования и обряды сохранили свое значение в мировоззрении. Именно религиозный синкретизм манихейства и шаманизма дал основание Л.Р. Кызласову высказать мысль об особом «сибирском манихействе», получившем распространение у кыргызов.

Мировоззрение кочевников, наряду с традиционным шаманским комплексом верований, испытало определенное влияние других религиозных традиций. Важным индикатором укрепления религии является погребально-поминальная обрядность, которая, несмотря на распространение других конфессий, в том числе буддизма и манихейства в Кыргызском каганате, не претерпела существенных изменений. Исходя из этого, можно предварительно заключить, что религиозная система кыргызов испытывала определенное влияние развитых религий, благодаря деятельности пророков этой религии и политики каганов, стремившихся удержать полиэтничное государство не только военными методами, но и общей идеологией. Определенными преимуществами манихейства, по сравнению с другими религиями того периода, было, во-первых, отсутствие ортодоксального неприятия и противостояния с традиционными верованиями. Во-вторых, как учил Мани, «молитва, обращенная к богу, не нуждается в храме», поэтому молельня могла размещаться в кочевой юрте. Это обстоятельство весьма существенно при мобильном образе жизни, хотя и не исключало стационарных «храмов» или молелен в городах. В то же время сложность учения манихейства, консервативность традиционных верований номадов, относительно короткий период существования Кыргызского каганата и ряд других факторов, вероятно, не позволяют говорить о данной религии как о доминирующей мировоззренческой системе в обществе. В целом, более приемлемо обозначать религию кыргызов, как и других тюркоязычных народов эпохи средневековья, термином *тенгрианство*, которое представляло собой синкретичную мировоззренческую систему. Оно включало шаманский комплекс верований, пантеон богов во главе с богом Тенгри, государственные культы (культ кагана), а также элементы верований, обрядов и художественных образов, возникших под влиянием других (прозелитарных) религий.

П.К. Дашковский, А.А. Тишкин