

Министерство науки и высшего образования Российской Федерации
Алтайский государственный университет

Министерство культуры Алтайского края
Алтайская краевая универсальная научная библиотека им. В.Я. Шишкова

ИСТОРИЯ АЛТАЯ



**ДРЕВНЕЙШАЯ ЭПОХА,
ДРЕВНОСТЬ И СРЕДНЕВЕКОВЬЕ**



под общей редакцией А.А. Тишкина

Барнаул 2019

УДК 94(571.1)
ББК 63.3(253)
И 907

Издание подготовлено по заказу и при финансовой поддержке Правительства Алтайского края в рамках Губернаторского издательского проекта

Авторский коллектив:

В.В. Горбунов, С.П. Грушин, П.К. Дашковский, К.Ю. Кирюшин, Ю.Ф. Кирюшин,
А.Л. Кунгуров, С.С. Матренин, Д.В. Папин, Н.Н. Серегин, Н.Ф. Степанова,
А.А. Тишкин, А.С. Федорук, О.А. Федорук, Я.В. Фролов, А.Б. Шамшин, М.В. Шуньков

Рецензенты:

доктор исторических наук **А.В. Харинский**;
доктор исторических наук **Ю.С. Худяков**;
доктор исторических наук **А.Д. Цыбиктаров**

И 907 **История Алтая** : в 3-х т. Т. 1 : Древнейшая эпоха, древность и средневековье [Текст] / под общ. ред. А.А. Тишкина. – Барнаул : Изд-во Алт. ун-та ; Белгород : Константа, 2019. – 392 с.: ил.
ISBN 978-5-7904-2333-8 (Т. 1)
ISBN 978-5-7904-2332-1

Начало истории Алтая уходит в древнейшую эпоху, связанную с использованием каменных орудий и освоением территории Северной Азии. В пещерных комплексах обнаружены потрясающие свидетельства формирования человека современного типа. Находки археологов свидетельствуют и о других периодах каменного века (мезолите и неолите). Значительный по объему материал отражает древнюю эпоху, в которой важную роль играло овладение новыми материалами для изготовления орудий труда и других изделий: сначала медь, потом бронза и, наконец, железо. История разных периодов древности наполнена сложными культурными взаимодействиями и поиском оптимальных форм жизнеобеспечения. Эпоха средневековья отражена важными реконструкциями и известными историческими реалиями. В книге использована современная культурно-хронологическая концепция, основанная на опыте исследований российских специалистов.

Издание рассчитано на широкий круг читателей, интересующихся историей Алтая, и может быть использовано в учебном процессе в старших классах общеобразовательных школ, колледжах и вузах.

УДК 94(571.1)
ББК 63.3(253)

Работа выполнена при частичной финансовой поддержке РНФ (проект №16-18-10033 «Формирование и эволюция систем жизнеобеспечения у кочевых социумов Алтая и сопредельных территорий в поздней древности и средневековье: комплексная реконструкция»), а также в рамках гранта Правительства РФ (Постановление №220), полученного ФГБОУ ВО «Алтайский государственный университет») договор №14.Z50.31.0010, проект «Древнейшее заселение Сибири: формирование и динамика культур на территории Северной Азии»

ISBN 978-5-7904-2333-8 (Т. 1)
ISBN 978-5-7904-2332-1

© Тишкин А.А., составление и общая редакция, 2019
© Изд-во Алтайского государственного университета, оформление, 2019
© КГБУ «Алтайская краевая универсальная научная библиотека им. В.Я. Шишкова», 2019

ОГЛАВЛЕНИЕ

Предисловие (А.А. Тишкин)	5
---------------------------------	---

РАЗДЕЛ I. ДРЕВНЕЙШАЯ ЭПОХА (ЭПОХА КАМНЯ)

Введение (А.Л. Кунгуров, А.А. Тишкин)	12
Глава 1. Палеолит (ранний, средний и верхний/поздний) (М.В. Шуньков)	17
Глава 2. Мезолит (ранний, развитый, поздний, финальный) (А.Л. Кунгуров)	30
Глава 3. Неолит (ранний, развитый, поздний, финальный) (Ю.Ф. Кирюшин, К.Ю. Кирюшин, А.Л. Кунгуров)	52
Заключение (А.Л. Кунгуров)	95

РАЗДЕЛ II. ДРЕВНЯЯ ЭПОХА (ЭПОХА ПАЛЕОМЕТАЛЛА)

Введение (Ю.Ф. Кирюшин, А.А. Тишкин, К.Ю. Кирюшин)	97
Глава 1. Ранняя древность (энеолит и ранняя бронза)	100
Большемысская культура (Ю.Ф. Кирюшин, К.Ю. Кирюшин)	100
Энеолит Кулундинской степи (К.Ю. Кирюшин)	107
Афанасьевская культура (Н.Ф. Степанова)	114
Елунинская культура и уткульская группа памятников (С.П. Грушин)	124
Каракольская культура и находки эпохи бронзы (Н.Ф. Степанова)	141
Глава 2. Развитая древность (развитая и поздняя бронза)	149
Андроновская культура (О.А. Федорук)	149
Ирменская культура (Д.В. Папин)	158
Корчажкинская культура (Д.В. Папин, А.Б. Шамшин)	170
Саргаринско-алексеевская культура и бурлинский тип памятников (А.С. Федорук)	174
Глава 3. Поздняя древность (переходный период от бронзового века к железному и ранний железный век)	184
Бийкенская культура (А.А. Тишкин)	186
Майэмирская (маймерская) культура (А.А. Тишкин)	201
Большереченская культура (Д.В. Папин)	210
Староалейская культура (Я.В. Фролов)	220
Быстрянская культура (Я.В. Фролов)	234
Пазырыкская культура (А.А. Тишкин)	243
Каменская культура (Я.В. Фролов, А.А. Тишкин)	255
Кулайская культура (В.В. Горбунов)	272
Майминская культура (В.В. Горбунов)	281
Булан-кобинская культура (А.А. Тишкин, С.С. Матренин, В.В. Горбунов)	286
Заключение (А.А. Тишкин)	308

РАЗДЕЛ III. СРЕДНЕВЕКОВАЯ ЭПОХА (СРЕДНЕВЕКОВЬЕ)

Введение (А.А. Тишкин)	310
Глава 1. Раннее средневековье: тюркское и кыргызское время	312
Одинцовская культура (В.В. Горбунов)	312
Тюркская культура (Н.Н. Серегин, А.А. Тишкин)	322
Сросткинская культура (В.В. Горбунов)	333
Кыргызская культура на Алтае (П.К. Дашковский, А.А. Тишкин)	345
Глава 2. Развитое средневековье: монгольское время	354
Кызыл-болчокская культура (А.А. Тишкин)	358
Кармацкая культура (А.А. Тишкин)	366
Заключение (А.А. Тишкин)	375
Библиографический список	378
Список сокращений	389
Сведения об авторах	390



РАЗДЕЛ I

ДРЕВНЕЙШАЯ ЭПОХА

(эпоха камня)

ВВЕДЕНИЕ

Изучение древнейшей истории Алтая насчитывает уже много десятилетий. Однако пока мало издано специализированных научно-популярных работ по данной теме, демонстрирующих процесс научных открытий и уровень современного осмысления полученных материалов. В данном разделе такая информация будет представлена в обобщенном виде и ее следует начать с указания имен и деятельности тех исследователей, которые внесли свой вклад в расширение границ о знании прошлого человечества.

Необходимо подчеркнуть, что только со 2-й половины XIX в. начинается этап профессионального изучения истории нашего региона. Однако до его начала уже существовал интерес к алтайским древностям, и он был связан с активностью известных путешественников, естествоиспытателей, ученых, а также местных любителей старины. Среди них отметим только некоторые имена: руководитель первой научной экспедиции в Сибирь немец Даниил Готлиб Мессершмидт (1685–1735) и его помощник пленный офицер шведской армии Филипп Иоганн Табберт фон Страленберг (1676–1747), старший горный мастер Кольвано-Воскресенских заводов Иван Иванович Лейбе (1724–1782), немецкий ученый-энциклопедист Петр Симон Паллас (1741–1811), горный инженер Александр Иванович Кулибин (1798–1837), академик Григорий Петрович Гельмерсен (1803–1885), немецкий естествоиспытатель Федор Федорович Брандт (1802–1879) и др. [Демин, 1989; Кунгуров, Цыро, 2006; Тункина, Савинов, 2017; и др.]. Именно ими и другими исследователями сделаны первые находки плейстоценовой фауны в пещерах Северо-Западного Алтая, что в дальнейшем послужило поводом для более детального изучения данных объектов и, как следствие, открытию в некоторых из них палеолитических стоянок [Шуныков, 1987].

В 1861 г. экспедиция под руководством французского исследователя Г. Менье, воспользовавшись правом выданного «Открытого листа», проводила разведочные раскопки в семи пещерах Алтая, которые были известны в долине р. Ини (приток Чарыша). В результате оказались обнаружены останки древних животных и костяные наконечники стрел. После этих работ осматривались пещеры, расположенные по р. Ханкаре (приток Ини), а также обследовались три пещеры около д. Чагира. Недалеко от деревни, в месте, где крестьяне добывали глину, члены экспедиции обнаружили остов мамонта [Тишкина, 2010, с. 43]. Археологические работы 1861 г.



ГЛАВА 3

ПОЗДНЯЯ ДРЕВНОСТЬ (переходный период от бронзового века к железному и ранний железный век)

В настоящее время результаты осуществленных исследований позволяют выйти на уровень рассмотрения этнокультурной ситуации, сложившейся в аржано-майэмирское («раннескифское») время на территории Центральной Азии. В этом процессе наиболее значимыми являются изученные и опубликованные материалы «царских» курганов Аржан-1 и Аржан-2 в Туве. Существенными следует признать сведения, полученные при раскопках многочисленных памятников рассматриваемого времени в предгорьях и горах Алтая, а также в других ближайших регионах Монголии, Казахстана и Китая. Прежде чем осуществить намеченный обзор выделенных культур начала периода поздней древности, необходимо дать характеристику такого условно используемого понятия, как «аржано-майэмирское время», которое рассматривается в следующих хронологических рамках: конец IX – 2–3-я четверть VI в. до н.э. (с вероятной возможностью удревнения даты, указанной первой). Такое обозначение раньше всего вошло в обиход исследователей при изучении изобразительных традиций. Оно было дано по наиболее известным археологическим объектам (Аржан и Майэмирский клад), зафиксированным соответственно в Туве и на Алтае. Начало аржано-майэмирского времени определено на основании современного радиоуглеродного и археологического датирования базового археологического комплекса – «царского» кургана Аржан-1 (около 800 г. до н.э.) и синхронизируется с целым рядом известных исторических событий, которые отражены в китайских письменных источниках [Тишкин, Горбунов, 2005, с. 159; Тишкин, 2011; и др.]: 826–781 гг. – период правления Сюань-вана (держава Западное Чжоу), организовавшего походы на северные племена с целью их покорения; около 800 г. до н.э. – в степях Внутренней Азии разразилась жесточайшая засуха, спровоцировавшая подвижки населения; 781–770 гг. до н.э. – срок правления Ю-вана, закончившийся разгромом его войск кочевыми объединениями, переносом столицы Чжоу на восток и образованием государства Восточное Чжоу. Перечисленные события стали причиной миграций целых народов и отдельных групп людей. Примерно к 750 г. до н.э. завершился распад государственно-административной системы державы Западное Чжоу. После этого исследователями указывается период стабилизации в Китае, что, вероятно, способствовало и благоприятному развитию кочевых социумов. Еще одним положительным фактором стала смена экологических эпох в Азии, отмеченная после 750 г. до н.э.

Следует добавить еще один важный момент, демонстрирующий влияние процессов, которые происходили в Китае, на жизнь и деятельность ранних ко-



чевников, населявших территорию Монголии и Южной Сибири. Дело в том, что именно на рубеже IX–VIII вв. до н.э. крупные китайские уделы становятся политически самостоятельными царствами, что не могло не отразиться на действиях правителей ближайших народов. О том, что такие контакты имели место, демонстрируют отрывочные сведения в письменных источниках рассматриваемого времени, которые становятся дополнительной информацией для реконструкции истории кочевников (номадов), проживавших в период поздней древности на территории Алтае-Саянской горной страны.

В Передней Азии в указанный хронологический отрезок происходили события, также в определенной мере повлиявшие на этнокультурную ситуацию в восточных регионах. Для понимания исторического контекста и его синхронизации стоит указать на ряд известных дат. В 679 г. до н.э. киммерийцы совершили неудачный поход против Ассирии, а около 670–660 гг. до н.э. началась миграция всем известных скифов. Со 2-й половины VII в. до н.э. происходило формирование и развитие двух небольших государств, сыгравших свою историческую роль, – это Мидия (около 650–550 гг. до н.э.) и Лидия (около 650–546 гг. до н.э.). Отношения между ними составили цепь важных исторических повествований. Примерно в 644 г. до н.э. киммерийцы захватили столицу Лидии, а с 630 г. началась «гегемония скифов» в Передней Азии. Отметим и такие события, как падение Новоассирийской державы (612 г. до н.э.), «изгнание киммерийцев» (около 600 г. до н.э.) и завершение мидийско-лидийской войны (585 г. до н.э.). Окончание аржано-майэмирского времени в Центральной Азии маркируют ранние памятники пазырыкской культуры. Этот факт может соотноситься с предшествующими событиями и процессом образования державы Ахеменидов в Передней Азии (около 550 г. до н.э.), что отразилось в появлении на Алтае очередных мигрантов, радикально изменивших облик кочевого мира ближайших регионов. Основные сведения о многих сторонах жизни и деятельности животноводческих племен Центральной Азии дают результаты археологических исследований оставшихся памятников в виде курганов и других фиксируемых сооружений. В настоящее

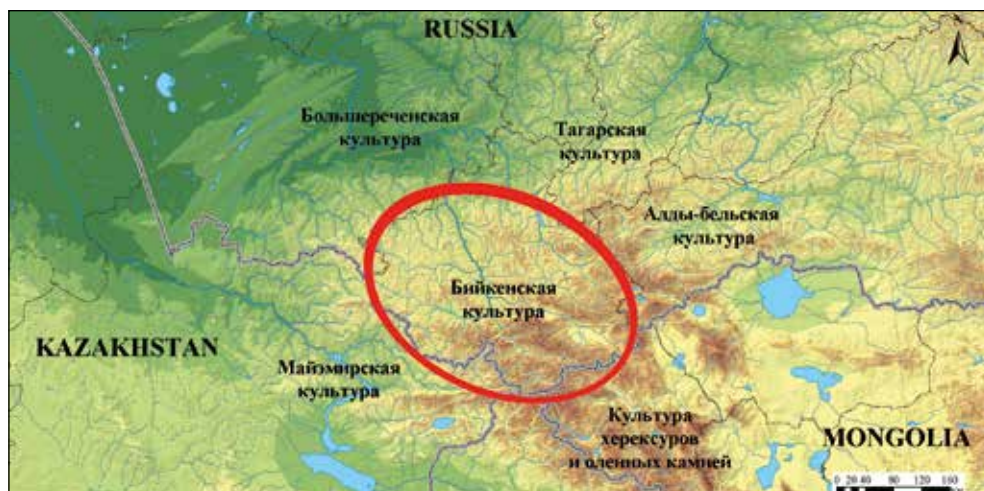


Рис. 2.81. Археологические культуры аржано-майэмирского времени на территории Алтае-Саянской горной страны и юге Западной Сибири



время на Алтае относительно хорошо изучены погребально-поминальные комплексы аржано-майэмирского времени. Это позволяет частично реконструировать мировоззренческие представления древних номадов, их социальную организацию, систему жизнеобеспечения и многое другое.

На основе материалов исследованных археологических памятников выявлены основные культуры аржано-майэмирского времени на территории Горного и Лесостепного Алтая, а также на сопредельных историко-культурных областях (рис. 2.81). О трех из них (бийкенской, майэмирской и большереченской) речь пойдет в следующих материалах данной главы.

БИЙКЕНСКАЯ КУЛЬТУРА

В ходе раскопок в Горном Алтае курганов, сооруженных из камней, были выявлены объекты, которые выделялись своим внешним видом, устройством и рядом других особенностей [Кирюшин, Тишкин, 1997]. Основным отличительным признаком являлся просматривающийся в центре насыпи каменный ящик, в котором находились останки погребенного человека и сопровождавший его инвентарь (рис. 2.82.-1, 2, 4, 6, 7). Иногда к нему примыкала подобная или другая конструкция для захоронения лошади (или ее части) с предметами конского снаряжения (рис. 2.82.-1). Кроме этого, по периметру кургана фиксировалось кольцо в виде стенки, выложенной из плит (рис. 2.82.-1, 2), или кирпичей, сделанной просто из крупных камней (рис. 2.82.-4). Рядом с погребальными камерами часто находили небольшие стелы-obelisks (рис. 2.82.-3), которые напоминали так называемые оленные камни* самого простого оформления с выбитыми изображениями или вообще без них.

Своеобразные курганные могильники в горах Алтая, которые ныне относятся к *бийкенской археологической культуре*, часто располагаются на террасах, ограниченных горами и рекой (рис. 2.83). На территории некрополя погребальные объекты обычно образуют отдельные микроцепочки (по два-три объекта) или небольшие группы. По всей видимости, такой порядок отражает хронологические различия и родственные отношения между погребенными, а сами сооружения представляют собой имитацию реально существовавших жилищ в поселках айильного типа. Такая организация стойбищ кочевников до сих пор сохранилась в Монголии (рис. 2.84).

На ряде памятников зафиксированы объекты разного ритуального характера (поминальники, жертвенники и др.). Они расположены отдельно или пристроены к курганам (рис. 2.82.-5), а также могут находиться в межкурганном пространстве. Это чаще всего небольшие сооружения в виде холмообразной или «плоской» невысокой каменной выкладки. Некоторые такие объекты представляют собой отдельно стоящий каменный ящик. Рядом с указанными объектами обнаружены вертикально вкопанные камни, следы огня, части зернотерок, кости, немногочисленные фрагменты керамики. Кратко охарактеризованные курганы впервые были частично раскопаны на территории Северного Алтая в 1930-е гг. около впадения Куюма в Катунь. Затем отдельные объекты изучались в других местах. Лишь в 1980-е и в начале 1990-х гг. археологические работы на памятниках аржано-майэмирского времени стали проводиться системно. Наибольшее их количество исследовано на территории предполагаемого строительства Ка-

* Краткие сведения об этих древних изваяниях будут изложены в конце данной части главы, где также помещены их изображения.



тунской ГЭС. Именно там, около устья р. Бийке (правый приток Катуня), располагается крупный археологический комплекс, давший название обозначенной культуре (рис. 2.83, 2.85–2.86). Центром этого памятника является выделяющаяся гора (рис. 2.85), у подножья которой зафиксированы петроглифы и чашевидные углубления.

Изученные базовые памятники Алтая (Бийке, Семисарт-I, Кызык-Телань-I, Тыткескень-I и VI; Бойтыгем-II и др.) содержат следы длительного почитания мест, где они расположены. Там имеются курганы предшествующих и последующих эпох, петроглифы, культовые пещеры, пункты астрономических наблюдений и т.д. Часть рассматриваемых комплексов бийкенской культуры являлась святилищами, совмещавшими функции некрополя и храма, на что указывают имеющиеся особенности расположения и устройства отдельных памятников, таких как, например, Бийке (рис. 2.86).

Для архаических обществ большое значение имела организация сакральной (священной, ритуальной) территории, в том числе и пространства кладбища. Помимо основного, погребальные комплексы имели и другие разные смыслы. Там совершались религиозные обряды, причем не только связанные с культом предков. Священные пространства довольно четко ограничивались. Проникновение в такое место без предварительной подготовки могло быть опасным для человека. Этим объясняется расположение отдельных изучаемых памятников в местах, куда доступ был определенным образом затруднен горами и рекой.

При организации сакральной территории имели значение не только его положение на



Рис. 2.82. Погребально-ритуальные объекты на памятниках бийкенской культуры (в ходе археологических исследований): 1–3 – Бийке; 4–5 – Усть-Бийке-III; 6–7 – Тыткескень-VI.

Фотоснимки автора



Рис. 2.83. Горный Алтай. Долина Катунь. Вид на место расположения археологического комплекса Бийке. *Фотоснимок автора*

местности, но и пространственная структура. Ряд элементов расположения некрополей бийкенской культуры находит аналогии в традициях погребальной обрядности соседних и даже отдаленных народов, другие отражают самостоятельные представления об организации священной зоны.

Как уже было отмечено, под каменной наброской исследованных курганов бийкенской культуры по периметру насыпи отмечены кольца-стенки или кольца-крепиды. В центре находилось захоронение, как правило, в каменном ящике, установленном на уровне древней поверхности (рис. 2.82). Отмечаются и другие особенности реализации погребальной практики. Оформленная окружность кургана интерпретируется исследователями как имитация реального элемента конструкции переносных жилищ, а погребальные сооружения представлялись «своеобразными воротами в иной мир». В целом конструкция курганов в плане демонстрирует собой круг с вписанным в него «квадратом» (рис. 2.82.-2). Такая схема, по свидетельству письменных источников, лингвистических и религиоведческих исследований, являлась символом Вселенной и времени, универсальным для многих культур. Квадрат и круг – первичные геометрические фигуры, отражавшие древние представления о времени и пространстве. В силу специфики мышления древнего человека конструкция кургана (кольцевая выкладка и ящик) была прообразом жилища с очагом-жертвенником в центре него.



Рис. 2.84. Центральная Монголия. Стойбище современных кочевников. *Фотоснимок автора*



Представление о могиле как о жилище покойного широко распространено в архаических мифологиях, что зафиксировано в сохранившихся древних письменных источниках (Ригведа, Атхарваведа, Упанишады и др.). Конструкция погребальной камеры в виде каменного ящика или выкладки может рассматриваться как «алтарь», в котором было совершено жертвоприношение умершего человека. Этнографические материалы также фиксируют существование специальных квадратных очагов в жилищах. Жизнь у древних людей считалась жертвоприношением смерти, смерть – жертвоприношением жизни. В индоевропейских языках слово «жертвоприношение» по смыслу близко со словом «смерть». Погребальный обряд бийкенской культуры имеет ряд аналогий с погребальным



Рис. 2.85. Бийке. Отвесная скала с петроглифами в центре археологического комплекса. *Фотоснимок автора*

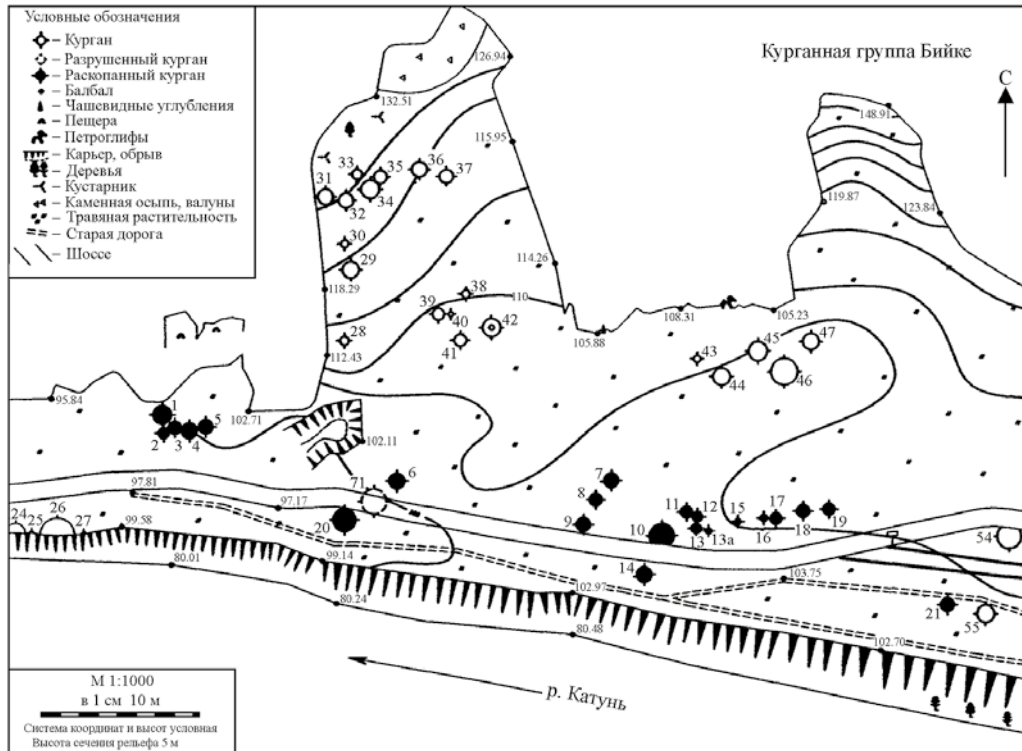


Рис. 2.86. Фрагмент плана археологического комплекса Бийке. Тахеометрическая съемка (по: [Тишкин, Горбунов, 2005, рис. 53])



обрядом, зафиксированным в Ригведе, где он как раз и представлен как жертвоприношение [Тишкин, 2007а, с. 108–109].

Элементом погребальных конструкций является наличие каменных стел-обелисков (рис. 2.82.-3). На этих плитах отмечены антропоморфные черты. Такое схематическое изображение человека, являвшееся связующим звеном с загробным миром ушедших из реальной жизни предков, свидетельствует о различных ритуалах поклонения идолам. Именно поэтому стелы в первую очередь были опрокинуты при осквернении погребальных сооружений как факт надругательства над обычаями покоренного народа. Кроме стел, рядом с некоторыми курганами с западной и восточной стороны обнаружены вкопанные вертикально в землю плоские камни («балбалы»), выполнявшие функции находившихся вблизи с жилищем коновязей. На части исследованных могильников рядом с «балбалами» находилась яма, в которой была захоронена лошадь. Данный факт отражает наиболее раннее использование вертикально вкопанных камней вблизи курганов как имитацию реально существовавших коновязей.

Ориентация умершего человека в определенную сторону имеет различные значения. У многих народов покойных хоронят лицом туда, куда должна уйти душа после смерти тела. В погребениях носителей бийкенской культуры человек (и лошадь) чаще всего ориентированы головой на запад или северо-запад. Отмечены случаи и северной ориентировки. Наиболее вероятным признано соотнесение ориентации покойников с восходом и заходом солнца. У многих народов север считался стороной смерти, зла. Запад – классическое место расположения страны мертвых, что связано с заходом солнца. Традиционное положение погребенных людей бийкенской культуры головой на запад, северо-запад или север означало, что душа человека после смерти направится в тот сектор горизонта, где находилась страна мертвых. И в индоиранской, и в китайской традиции отмечается выражение «отправиться на запад» в значении «умереть» [Тишкин, 2007а, с. 111–113].

Из тех погребенных, скелет которых сохранился наиболее хорошо, в большинстве случаев люди были уложены скорченно и на левый бок, лишь некоторые – на правый. В архаических культурах противопоставление правое–левое наделялось комплексом смыслов. Наиболее типичным была демонстрация отражения «положительный»/«отрицательный». Положение на левом боку в погребальном обряде означало, что умерший человек отправлялся в некую иную, чужую и неизвестную реальность, противоположную миру живых и, вероятно, враждебную. В научной литературе предложено достаточно много толкований скорченной позы. Наиболее распространенным является мнение об имитации таким образом положения эмбриона, что должно было символизировать последующее возрождение. Археологические материалы Горного Алтая позволили зафиксировать следующие близкие позы погребенных: «скачущий всадник», спящий человек (при наличии каменной «подушки»), поза поклонения.

Для погребального обряда бийкенской культуры характерно захоронение вместе с человеком лошади или ее части, но в отдельной камере в виде каменного ящика (кольца), а также в яме либо на уровне древней поверхности. Животное чаще всего располагалось с юго-восточной стороны от погребенного человека. Следует подчеркнуть, что для коня сооружалась аналогичного вида отдельная камера, а животное имело такую же ориентацию, как и покойник. Наличие остатков лошадей в курганах можно объяснить по-разному: как заупокойные дары, пища для



умершего, остатки совместной родовой трапезы, средство передвижения, личный верховой (боевой) конь, имитация лошади. Зарождение рассматриваемой традиции связано с определенным типом ведения хозяйства, обычаями животноводов, с представлениями о загробном мире, где человек должен быть снабжен всем тем, что было у него при жизни. Главная суть захоронения коня выражена в его сопоставленности с человеком, а остатки костей копытного в могиле олицетворяли идею его воскрешения на том свете. Сооружение для лошади такой же погребальной камеры, что и для человека, свидетельствует о невыделенности последнего из мира природы, тесной связи его с данным животным и огромном значении коней в жизни древних кочевых племен. Лошадь играла важную роль в системе жизнеобеспечения носителей бийкенской культуры, что и нашло отражение в специфическом погребальном обряде. Важность внимательного отношения к душе не только умершего человека, но и животного отражают и этнографические данные.

Анализ элементов погребальной практики носителей бийкенской культуры Алтая позволил наметить ряд смысловых показателей, вложенных в них древними людьми. Эти представления имеют характерные особенности и находят параллели в китайской, индийской и индоиранской традициях соответствующего периода времени.

При раскопках бийкенских курганов обнаружен немногочисленный, но показательный комплекс предметов материальной культуры. Среди них особое значение имеют элементы конского снаряжения (рис. 2.87.-1-14; 2.88), которые являются хронологическими индикаторами, позволяющими определить датировку исследованных объектов. Найдена серия бронзовых ножей разного назначения (рис. 2.89.-1-5). Предметов вооружения обнаружено немного. В основном зафиксированы наконечники стрел (рис. 2.87.-15, 16; 2.89.-9, 10). При этом имеется достаточно представительная коллекция кинжалов, датированных в рамках аржаномай-эмирского времени. Но почти все они относятся к категории случайных находок. Отметим аналогичный характер имеющихся металлических чеканов – боевого ору-



Рис. 2.87. Элекмонар-II. Металлические предметы:
1-14 – детали амуниции верхового коня (удила, уздечные бляхи для соединения и распределения ремней, подпружные пряжки, наносник); 15-16 – наконечники стрел; 17-25 – пронизи; 26 – фрагмент планки
(по: [Тишкин, 2011, рис. 4])



Рис. 2.88. Бронзовые удила (1) и псалии (2–3) для формирования узды из раскопок памятника Черный Ануй-I (по: [Тишкин, 2011, рис. 5])



Рис. 2.89. Металлические изделия разного назначения: 1–5 – ножи; 6–7, 11–12 – серьги; 8 – деталь пояса; 9–10 – наконечники стрел (частично по: [Тишкин, 2011, рис. 6], остальные – фотоснимки автора)

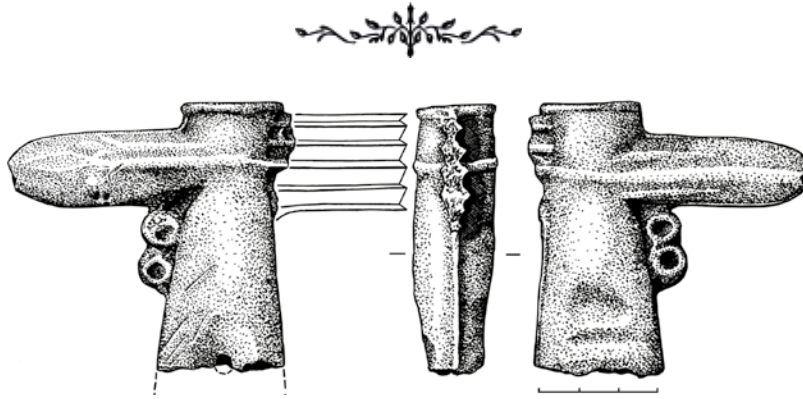


Рис. 2.90. Фрагмент чекана, найденный на памятнике Кур-Кечу-V
(по: [Бородовский, Тишкин, 2014, рис. 7])

жия «бийкенцев». Совсем недавно часть от такого изделия зафиксирована в контексте с конкретным археологическим объектом (рис. 2.90).

Также немногочисленными являются находки украшений и деталей костюма. На памятнике Тыткескень-VI зафиксированы простые (кольцевые) серьги (рис. 2.89.-6, 7). Там же обнаружена деталь от наборного пояса (рис. 2.89.-8), аналогии которой известны в материалах из других археологических комплексов аржано-майэмирского времени. Наиболее привлекательными являются золотые серьги, найденные в кургане памятника Бойтыгем-II (рис. 2.89.-11, 12). Они отличаются друг от друга. Одна серьга сделана опытным мастером-ювелиром, а вторая является «варварским» подражанием предыдущей [Тишкин, 1999]. Несмотря на небольшой набор предметного комплекса, связанного с костюмом, все же можно частично представить внешний вид отдельных взрослых мужчин и женщин бийкенского общества. Дополнительную информацию дают изобразительные источники, в том числе уже упомянутые «оленные» камни.

В ходе изучения бийкенской культуры в основном исследовались погребальные памятники. Однако в Горном Алтае известны немногочисленные поселе-

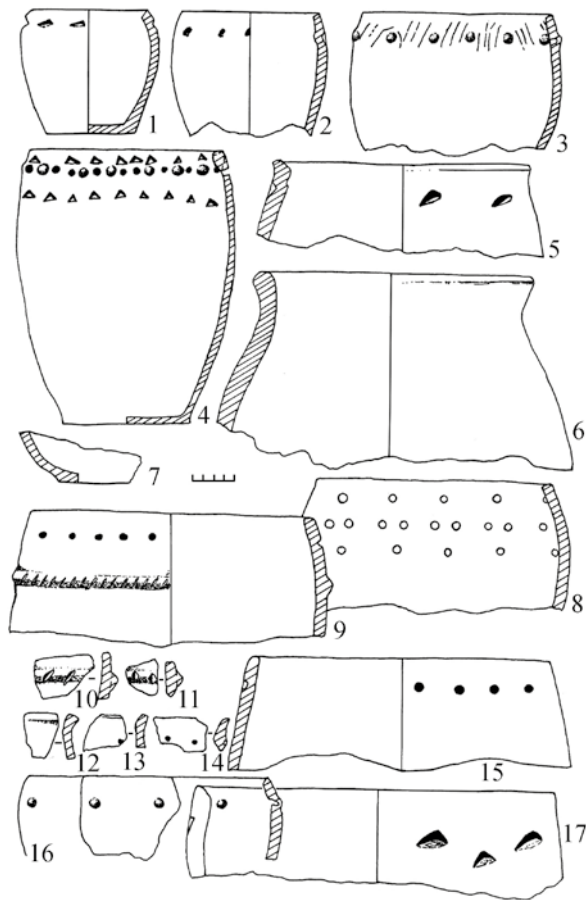


Рис. 2.91. Керамика из памятников
Бийкенского археологического микрорайона
(по: [Тишкин, 2011, рис. 7])



ния и стоянки, которые могут быть датированы аржано-майэмирским временем. Помогли их идентифицировать глиняные сосуды и отдельные фрагменты таких изделий, обнаруженные в курганных насыпях или рядом с ними (рис. 2.91). Этот важный археологический материал позволяет в определенной мере судить о гончарных традициях в ходе производства керамической посуды, а также о поступлении таких емкостей из ближайших регионов в процессе обмена или других связей. До недавнего времени считалось, что «бийкенцы» не использовали посуду в качестве погребального инвентаря. В какой-то мере это действительно так. Некоторые сосуды были зафиксированы в перевернутом виде на плитах перекрытия каменного ящика или в разбитом состоянии в насыпи кургана.

Удивительной находкой, которую можно связывать с бийкенской культурой, является крупный медный котел (рис. 2.92), случайно обнаруженный в Центральном Алтае (рядом с местом впадения Большого Яломана в Катунь). Датировать его можно по своеобразному изображению (рис. 2.92.-5, 6) свернувшегося кошачьего хищника, характерному для аржано-майэмирского времени.

Обнаруженный археологический материал позволяет кратко охарактеризовать хозяйственную деятельность бийкенского населения [Кирюшин, Тишкин, 1997, с. 98–110]. Несомненно, что главную роль в ней играло коневодство. Имею-



Рис. 2.92. Медный котел из Центрального Алтая (частично по: [Тишкин, 2010, рис. 2]).
Фотоснимки автора, рисунки А.Л. Кунгурова



щиеся данные (костные остатки, изображения на «оленных» камнях и в виде металлических изделий, конское снаряжение и др.) свидетельствуют о разведении лошадей различных пород, среди которых были и грацильные животные с особым внешним видом. В настоящее время учеными осуществляются палео-генетические исследования коней аржано-майэмирского времени, что позволит расширить наши знания о них. Важное значение имело овцеводство. Об этом свидетельствуют находки костей этого мелкого рогатого скота, а также обнаруженные фрагменты шерстяных тканей. Скотоводство тоже имело место, но специальное изучение крупного рогатого скота рассматриваемого периода пока не осуществлялось. Что касается охоты, то таких свидетельств совсем немного, а о рыболовстве информация полностью отсутствует. Зато находки каменных зернотерок могут указывать на собирательство и переработку растительных ресурсов. Изучение палеодиеты «бийкенцев» еще предстоит выполнить.

Совершенно понятно, что в бийкенском социуме доминировало домашнее производство всего того, что было необходимо для сложившейся системы жизнеобеспечения. Открытым является вопрос о масштабах бронзолитейного производства и всего, что с ним связано. По всей видимости, такая деятельность осуществлялась на местном уровне, но не исключено поступление части металлических изделий из других регионов. Следует отметить высокое качество бронзовых сплавов с существенным содержанием такой легирующей добавки, как олово. Несомненно, что были развиты и другие виды хозяйственной деятельности, что найдет отражение в ходе дальнейших исследований.

Имеющееся количество выявленных и раскопанных курганов позволяет делать наблюдения о социальной организации «бийкенцев». По всей видимости, базовой структурной единицей социума была большая патриархальная семья (семейная община). Об этом косвенно указывают общая планиграфия могильников, расположение и конструкция курганов. Локально-территориальные группы могли отражать родовые сообщества, которые объединялись в более крупные племенные и межплеменные структуры и имели своих лидеров. О дифференциации в бийкенском социуме довольно хорошо свидетельствуют параметры погребальных сооружений, особенности их конструкций, сопроводительные захоронения лошадей, зафиксированные находки и некоторые другие сведения.

Среди исследованных в Горном Алтае ранних курганов аржано-майэмирского времени выделяется комплекс Ак-Алаха-II, раскопанный на плато Укок [Полосьмак, 1993, с. 21–28]. Он демонстрирует высокий социальный статус представителя кочевой знати. Стоит отдельно обратить внимание на то, что на территории распространения памятников бийкенской культуры пока выявлен только один самый крупный и своеобразный курган. Он находится в Центральном Алтае и имеет схожие черты с распространенными в Монголии херексурами, у которых отмечаются особая конструкция и узнаваемая организационная структура. Так, в западной части от погребального сооружения херексура обычно располагаются «поминальники» в виде выложенных из камней небольших колец, а в восточной – «жертвенники» в виде маленьких курганчиков (в них фиксируют черепа лошадей). Упомянутый крупный курган находится в урочище Кур-Кечу на левом берегу Катуня, между селами Купчегень и Малый Яломан, рядом с Чуйским трактом, в Онгудайском районе Республики Алтай. Его можно увидеть на космических снимках (рис. 2.93), и он не совсем обычен для данной территории.



Рис. 2.93. Урочище Кур-Кечу с крупным курганом в центре. Снимок из космоса (по: [Тишкин, Гиенко, Дружинина, 2011, рис. 1])

В настоящее время памятник с рассматриваемым крупным курганом, имеющий свою историю изучения и получивший обозначение Кур-Кечу-II, зафиксирован

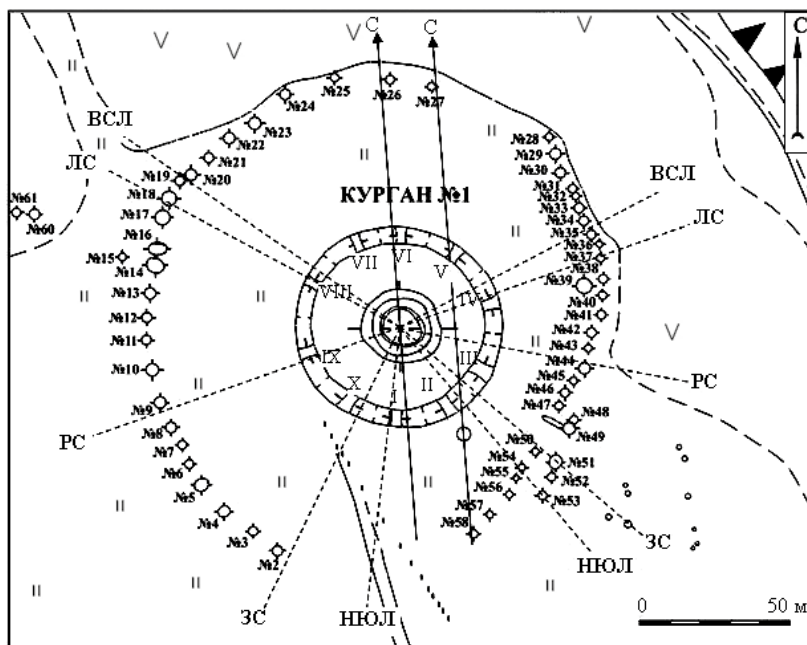


Рис. 2.94. Фрагмент плана памятника Кур-Кечу-II. Курган №1 и сопровождающие его объекты (по: [Тишкин, Гиенко, Дружинина, 2011, рис. 12])



рован с применением тахеометрической съемки [Тишкин, Гиенко, Дружинина, 2011]. Интересующий нас комплекс детально обследован (рис. 2.94), произведена всесторонняя фотофиксация его, включая отдельные сопроводительные объекты (рис. 2.95), с помощью GPS-приемника установлены географические координаты: N – 50°35.904'; E – 86°30.490' (высота над уровнем моря 703 м).

Памятник Кур-Кечу-II представляет собой скопление различных сооружений вокруг крупного кургана, который находится почти в центре левобережной долины Кагуни и имеет сложную конструкцию (рис. 2.93–2.95). Он состоит из центральной каменной насыпи диаметрами по линии Ю–С 24,7 м и по линии З–В 26,7 м (высотой 1,84 м от уровня современной окружающей поверхности). В центре данной части комплекса имеется грабительская яма глубиной до 2,8 м. По всей видимости, проникновения в погребальную камеру совершались неоднократно. Диаметры зафиксированной воронки следующие: по линии Ю–С – 13,5 м, по линии З–В – 14,75 м. Вокруг центральной насыпи была выложена своеобразная каменная «платформа» (рис. 2.94; 2.95.-1–3). Она местами задернована, поросла низкой степной растительностью и мелким кустарником. Сооружение имеет разную высоту от уровня современной поверхности. Диаметры рассматриваемой выкладки следующие: по линии

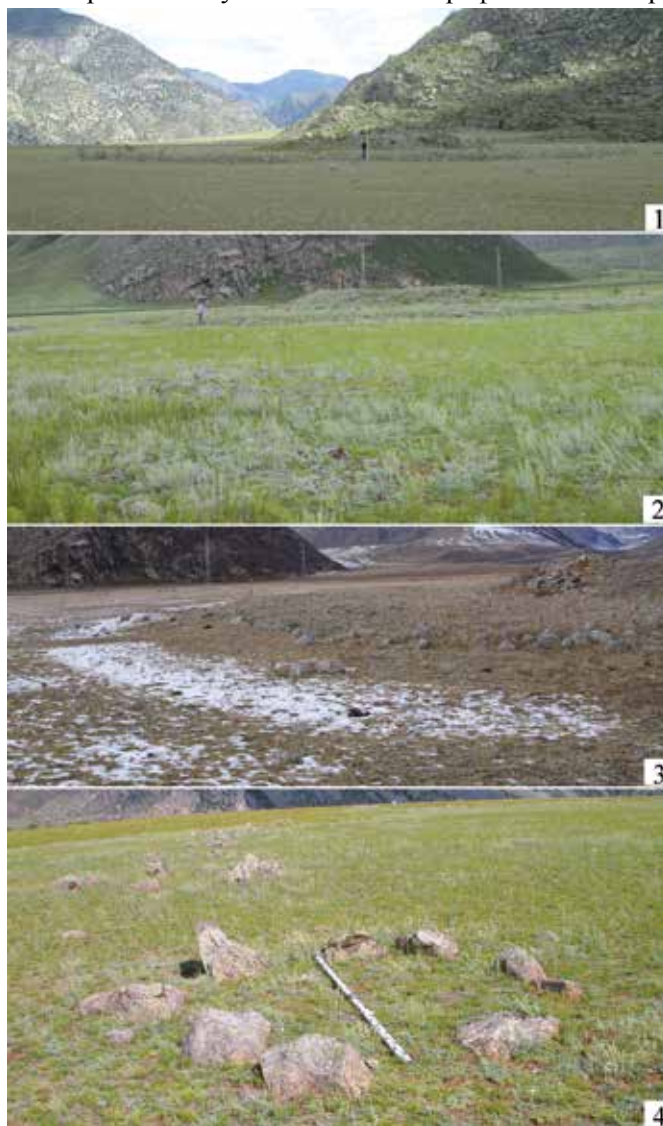


Рис. 2.95. Кур-Кечу-II. Курган №1: 1 – общий вид на погребальное сооружение с платформой; 2 – процесс тахеометрической съемки (на переднем плане «жертвенники», расположенные в восточной части комплекса); 3 – часть каменной платформы и рва с перемычками (вид после выпадения снега поздней осенью); 4 – цепочка «поминальников» в западной части комплекса (по: [Тишкин, Гиенко, Дружинина, 2011, рис. 2, 3, 5, 8, 9])



Ю–С – 56,3 м, по линии З–В – 58,4 м. По периметру она оконтурена более крупными камнями, образующими кольцо. Вокруг «платформы» хорошо фиксируется ров (рис. 2.94; 2.95.-3), который имеет 10 «перемычек», расположенных попарно так, что отражаются основные и промежуточные стороны света. Ширина заплывшего рва в разных местах колеблется от 5 до 5,8 м, а глубина – от 0,13 до 0,35 м. «Перемычки» выражены по-разному: где-то они фиксируются отчетливо и имеют ширину от 3,45 до 4 м, а где-то лишь слабо просматриваются. В некоторых местах как бы намечены «дорожки» от центральной насыпи к «перемычкам». Представляется, что данный объект типологически занимает промежуточное место между курганами с платформой периода поздней бронзы и херексурами с «лучами» аржано-майэмирского времени Монголии. Однако только раскопки смогут прояснить данную ситуацию, а также подкорректировать приведенные цифровые и описательные показатели. Весь курган, включая ров, имеет следующие диаметры: по линии Ю–С – 67,45 м, по линии З–В – 69,3 м. С западной стороны его (с юга на север) дугой располагаются 26 кольцевых выкладок, обозначенных как «поминальники» (рис. 2.94; 2.95.-4). С восточной стороны тоже дугой находятся объекты (около 30) в виде небольших курганчиков, скорее всего, «жертвенников» (рис. 2.94; 2.95.-2).

Как видно из приведенного описания и представленной части плана памятника Кур-Кечу-II, курган №1, имея свои особенности, находит аналогии среди херексуров Западной Монголии. Не хватает только «оленного» камня. Ближайшее подобное изваяние, по всей видимости в переиспользованном виде, зафиксировано неподалеку, на памятнике Кур-Кечу-V. Однако достоверно установить его контекст с представленным выше комплексом пока не представляется реальным, но и исключать такую возможность не стоит. Еще несколько изваяний найдены выше по течению Катуня (неподалеку от с. Иня), но они отличаются (рис. 2.96) от «оленных» камней, которые сосредоточены на территории Монгольского Алтая (рис. 2.97–2.98). Обследованный курган №1 памятника Кур-Кечу-II, несомненно, относится к аржано-майэмирскому времени и имеет схожие признаки с аналогичным крупным комплексом, который в настоящее время исследуется экспедицией Государственного Эрмитажа на памятнике Чинге-Тэй-I, расположенном в западной части Турано-Уюкской котловины Тувы, в 3,5 км к северо-западу от пос. Чкаловка.

В августе 2010 г. на памятнике Кур-Кечу-II выполнялись астрономические и геодезические исследования. Основной задачей этих работ являлось установление связи древних сооружений «царского» комплекса аржано-майэмирского времени с астрономически значимыми объектами [Тишкин, Гиенко, Дружинина, 2011]. По результатам визуального обследования памятника, астрономических измерений и вычислений было сделано заключение, что курганная группа в целом не предназначалась для отслеживания светил в течение года. Вероятно, отдельные астрономические направления необходимы были только для обустройства крупного кургана.

Теперь кратко сравним представленные данные с материалами того же периода, полученными на ближайших территориях. На наш взгляд, наибольшая вероятность формирования погребального обряда, зафиксированного в курганных могильниках бийкенской культуры, связана с древним населением северо-западных районов Монголии (вблизи с Тувой, Алтаем, Китаем и Казахстаном). Хотя там пока проведены немногочисленные исследования, все же не приходится сомневаться в общности исследуемых памятников. Курганы (херексуры) имеют схожие конструктивные элементы и устройство (рис. 2.99). Определенное значение в рассматриваемом комп-



лексе играли хорошо оформленные «оленные» камни (рис. 2.97–2.98). Их выявление и изучение имеют продолжительную историю. Эти монументальные памятники обнаружены в Монголии, Забайкалье, Туве, на Алтае, в Синьцзяне, Средней Азии, Казахстане, Приуралье, Причерноморье, на Кавказе и в некоторых других регионах Евразии. В ходе первых систематических фиксаций необычных изваяний, кроме характерных «летающих» оленей, отмечены разные предметы древнего вооружения (кинжалы, чеканы, топоры, лук с колчаном, щиты, боевые ножи и др.), позволяющие датировать такие памятники. С накоплением сведений стало понятно, что на многих скульптурах своеобразно запечатлен образ воина-кочевника. При этом были обнаружены каменные стелы с другими изображениями или с минимальным набором каких-либо существовавших реалий. Несмотря на имеющееся многообразие, все рассматриваемые археологические объекты объединяет один самый важный признак, который отече-



Рис. 2.96. Изваяние у пос. Иня в Горном Алтае. Фотоснимок автора



Рис. 2.97. «Оленный» камень у пос. Баян зурх (Монголия): 1 – при естественном освещении; 2 – микалентная копия. Фотоснимки автора

образно запечатлен образ воина-кочевника. При этом были обнаружены каменные стелы с другими изображениями или с минимальным набором каких-либо существовавших реалий. Несмотря на имеющееся многообразие, все рассматриваемые археологические объекты объединяет один самый важный признак, который отече-



Рис. 2.98. «Оленный» камень с изображением меча и других реалий на памятнике Годон-Гол-VII в Баян-Ульгийском аймаке Монголии (по: [Тишкин, 2016, рис. 2])



Рис. 2.99. Херексуры Монгольского Алтая: 1 – в долине р. Годон-Гол (Баян-Ульгийский аймак); 2 – в долине р. Буянт (Ховдский аймак); 3 – раскопки центральной части объекта №10 на памятнике Улаан худаг-I (Ховдский аймак). *Фотоснимки автора*

ственный археолог В.В. Волков выразил так: «...антропоморфные черты в той или иной мере характерны для всех типов оленных камней и, видимо, заложены в них изначально». С данным утверждением стоит согласиться.

Многочисленные памятники, относящиеся к условно обозначенной в Монголии культуре херексуров и «оленных» камней (рис. 2.81), отражают высокий уровень консолидации кочевого общества, которое может рассматриваться в качестве архаичной кочевой империи, существенно влиявшей на народы соседних территорий. Формирование культур самых ранних кочевников было эпохальным явлением для огромной территории Евразии. Об этом уже не раз упоминали исследователи. Известный отечественный археолог М.П. Грязнов считал, что в сложившихся формах общая культура скифо-сакского облика появилась в разных частях Великого пояса степей почти одновременно в VIII в. до н.э. Население Горного Алтая, находясь в сфере таких процессов, наряду с собственным развитием, испытывало ряд внешних влияний, так как в аржано-майэмирское время имело место взаимопроникновение культурных традиций. Последнее обстоятельство довольно хорошо просматривается при анализе и сравнении алтайских и восточно-казахстанских материалов. Аналогии зафиксированным погребально-поминальным конструкциям бийкенской археологической культуры можно отметить на территории Казахстана и Южного Урала. Наиболее близкие черты найденного предметного комплекса фиксируются в материалах алды-бельской общности соседней Тувы. Особое значение имеет воп-



рос о соотношении близлежащих памятников бийкенской и майэмирской культур (рис. 2.81). Эта тема найдет отражение в следующем параграфе настоящей главы. А завершить данный очерк стоит указанием на дальнейшие перспективы и необходимость изучения памятников Горного Алтая аржано-майэмирского времени.

А.А. Тишкин

МАЙЭМИРСКАЯ (МАЙЕМЕРСКАЯ) КУЛЬТУРА

Анализ материалов, полученных при изучении археологических комплексов аржано-майэмирского времени Алтая и сопредельных территорий, позволяет выделить характерные особенности погребальных конструкций и поминальных объектов, традиции в ориентации и положении умершего человека, наличие сопроводительных захоронений лошадей и многое другое, а также наметить тенденции развития этнокультурной ситуации в крупном регионе в обозначенные хронологические рамки. Среди перечисленных культур (рис. 2.81) майэмирская* является пока менее всего изученной, хотя памятники и находки такой древней общности известны с 1-й половины XIX в. Процесс полноценного обоснования ее выделе-

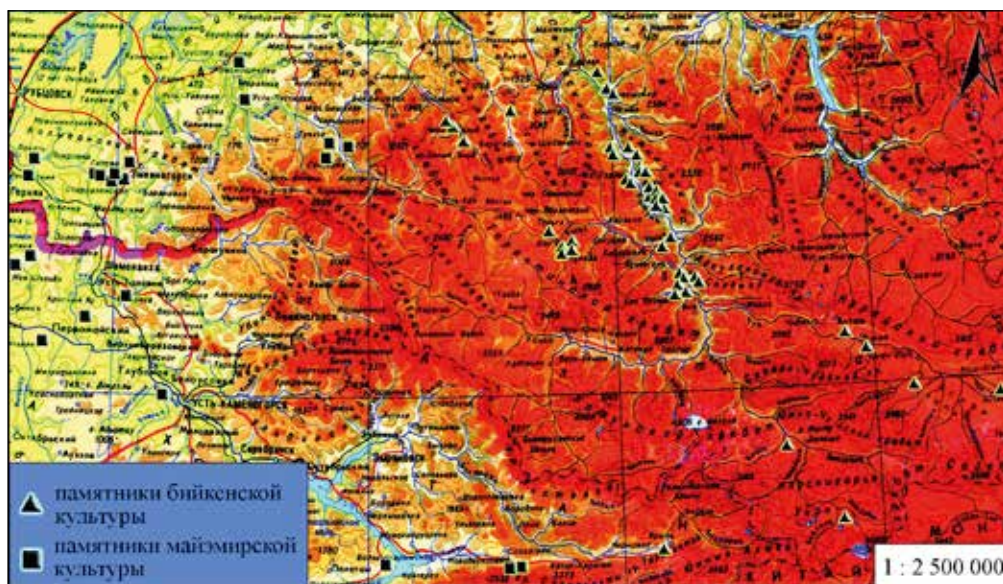


Рис. 2.100. Расположение памятников бийкенской и майэмирской (майемерской) культур на современной карте Алтая и его предгорий (по: [Тишкин, 2015, рис. 1])

ния затянулся по различным причинам. В том числе это было связано с поиском оптимальных интерпретаций имевшихся немногочисленных материалов.

Результаты современных исследований позволяют четко локализовать объекты бийкенской и майэмирской (майемерской) культур. Как показывает использование картографического метода (рис. 2.100), известные памятники этих культур занимают

* На наш взгляд, правильнее было бы обозначать эту культуру «майемерской» [Тишкин, 2003]. Село, рядом с которым раскопаны характерные памятники, по-казахски называется Майемер и находится в Катон-Карагайском районе Восточно-Казахстанской области Республики Казахстан.