

Министерство науки и высшего образования Российской Федерации  
Алтайский государственный университет

Министерство культуры Алтайского края  
Алтайская краевая универсальная научная библиотека им. В.Я. Шишкова

# ИСТОРИЯ АЛТАЯ



**ДРЕВНЕЙШАЯ ЭПОХА,  
ДРЕВНОСТЬ И СРЕДНЕВЕКОВЬЕ**



под общей редакцией А.А. Тишкина

Барнаул 2019

**УДК 94(571.1)**  
**ББК 63.3(253)**  
**И 907**

*Издание подготовлено по заказу и при финансовой поддержке Правительства Алтайского края в рамках Губернаторского издательского проекта*

**Авторский коллектив:**

В.В. Горбунов, С.П. Грушин, П.К. Дашковский, К.Ю. Кирюшин, Ю.Ф. Кирюшин,  
А.Л. Кунгуров, С.С. Матренин, Д.В. Папин, Н.Н. Серегин, Н.Ф. Степанова,  
А.А. Тишкин, А.С. Федорук, О.А. Федорук, Я.В. Фролов, А.Б. Шамшин, М.В. Шуньков

**Рецензенты:**

доктор исторических наук **А.В. Харинский**;  
доктор исторических наук **Ю.С. Худяков**;  
доктор исторических наук **А.Д. Цыбиктаров**

**И 907** **История Алтая** : в 3-х т. Т. 1 : Древнейшая эпоха, древность и средневековье [Текст] / под общ. ред. А.А. Тишкина. – Барнаул : Изд-во Алт. ун-та ; Белгород : Константа, 2019. – 392 с.: ил.  
ISBN 978-5-7904-2333-8 (Т. 1)  
ISBN 978-5-7904-2332-1

Начало истории Алтая уходит в древнейшую эпоху, связанную с использованием каменных орудий и освоением территории Северной Азии. В пещерных комплексах обнаружены потрясающие свидетельства формирования человека современного типа. Находки археологов свидетельствуют и о других периодах каменного века (мезолите и неолите). Значительный по объему материал отражает древнюю эпоху, в которой важную роль играло овладение новыми материалами для изготовления орудий труда и других изделий: сначала медь, потом бронза и, наконец, железо. История разных периодов древности наполнена сложными культурными взаимодействиями и поиском оптимальных форм жизнеобеспечения. Эпоха средневековья отражена важными реконструкциями и известными историческими реалиями. В книге использована современная культурно-хронологическая концепция, основанная на опыте исследований российских специалистов.

Издание рассчитано на широкий круг читателей, интересующихся историей Алтая, и может быть использовано в учебном процессе в старших классах общеобразовательных школ, колледжах и вузах.

**УДК 94(571.1)**  
**ББК 63.3(253)**

*Работа выполнена при частичной финансовой поддержке РНФ (проект №16-18-10033 «Формирование и эволюция систем жизнеобеспечения у кочевых социумов Алтая и сопредельных территорий в поздней древности и средневековье: комплексная реконструкция»), а также в рамках гранта Правительства РФ (Постановление №220), полученного ФГБОУ ВО «Алтайский государственный университет») договор №14.Z50.31.0010, проект «Древнейшее заселение Сибири: формирование и динамика культур на территории Северной Азии»*

ISBN 978-5-7904-2333-8 (Т. 1)  
ISBN 978-5-7904-2332-1

© Тишкин А.А., составление и общая редакция, 2019  
© Изд-во Алтайского государственного университета, оформление, 2019  
© КГБУ «Алтайская краевая универсальная научная библиотека им. В.Я. Шишкова», 2019

## ОГЛАВЛЕНИЕ

Предисловие (А.А. Тишкин) .....	5
---------------------------------	---

### РАЗДЕЛ I. ДРЕВНЕЙШАЯ ЭПОХА (ЭПОХА КАМНЯ)

Введение (А.Л. Кунгуров, А.А. Тишкин) .....	12
<b>Глава 1. Палеолит (ранний, средний и верхний/поздний) (М.В. Шуньков) .....</b>	<b>17</b>
<b>Глава 2. Мезолит (ранний, развитый, поздний, финальный) (А.Л. Кунгуров) ...</b>	<b>30</b>
<b>Глава 3. Неолит (ранний, развитый, поздний, финальный)</b> <i>(Ю.Ф. Кирюшин, К.Ю. Кирюшин, А.Л. Кунгуров) .....</i>	<b>52</b>
Заключение (А.Л. Кунгуров) .....	95

### РАЗДЕЛ II. ДРЕВНЯЯ ЭПОХА (ЭПОХА ПАЛЕОМЕТАЛЛА)

Введение (Ю.Ф. Кирюшин, А.А. Тишкин, К.Ю. Кирюшин) .....	97
<b>Глава 1. Ранняя древность (энеолит и ранняя бронза) .....</b>	<b>100</b>
Большемысская культура (Ю.Ф. Кирюшин, К.Ю. Кирюшин) .....	100
Энеолит Кулундинской степи (К.Ю. Кирюшин) .....	107
Афанасьевская культура (Н.Ф. Степанова) .....	114
Елунинская культура и уткульская группа памятников (С.П. Грушин) .....	124
Каракольская культура и находки эпохи бронзы (Н.Ф. Степанова) .....	141
<b>Глава 2. Развитая древность (развитая и поздняя бронза) .....</b>	<b>149</b>
Андроновская культура (О.А. Федорук) .....	149
Ирменская культура (Д.В. Папин) .....	158
Корчажкинская культура (Д.В. Папин, А.Б. Шамшин) .....	170
Саргаринско-алексеевская культура и бурлинский тип памятников (А.С. Федорук) .....	174
<b>Глава 3. Поздняя древность (переходный период от бронзового века к железному и ранний железный век) .....</b>	<b>184</b>
Бийкенская культура (А.А. Тишкин) .....	186
Майэмирская (маймерская) культура (А.А. Тишкин) .....	201
Большереченская культура (Д.В. Папин) .....	210
Староалейская культура (Я.В. Фролов) .....	220
Быстрянская культура (Я.В. Фролов) .....	234
Пазырыкская культура (А.А. Тишкин) .....	243
Каменская культура (Я.В. Фролов, А.А. Тишкин) .....	255
Кулайская культура (В.В. Горбунов) .....	272
Майминская культура (В.В. Горбунов) .....	281
Булан-кобинская культура (А.А. Тишкин, С.С. Матренин, В.В. Горбунов) .....	286
Заключение (А.А. Тишкин) .....	308

### РАЗДЕЛ III. СРЕДНЕВЕКОВАЯ ЭПОХА (СРЕДНЕВЕКОВЬЕ)

Введение (А.А. Тишкин) .....	310
<b>Глава 1. Раннее средневековье: тюркское и кыргызское время</b> .....	312
Одинцовская культура (В.В. Горбунов) .....	312
Тюркская культура (Н.Н. Серегин, А.А. Тишкин) .....	322
Сросткинская культура (В.В. Горбунов) .....	333
Кыргызская культура на Алтае (П.К. Дашковский, А.А. Тишкин) .....	345
<b>Глава 2. Развитое средневековье: монгольское время</b> .....	354
Кызыл-болчокская культура (А.А. Тишкин) .....	358
Кармацкая культура (А.А. Тишкин) .....	366
<b>Заключение</b> (А.А. Тишкин) .....	375
<b>Библиографический список</b> .....	378
<b>Список сокращений</b> .....	389
<b>Сведения об авторах</b> .....	390



## КАРМАЦКАЯ КУЛЬТУРА

Территория Лесостепного Алтая вошла в состав улуса Джучи сразу после его образования и оставалась за ним после раздела в 1227 г., когда земли Южной Сибири отошли к улусу Великого хана. Вероятно, присоединение Верхнего Приобья, в отличие от Алтае-Саянского нагорья, проходило относительно мирным путем. Об этом свидетельствует сохранение значительной части местного населения и многих черт предшествующей сросткинской культуры. Однако отмечаются и значительные изменения, что проявилось в смене ориентации умерших людей при захоронении, в отражении новых элементов погребальной обрядности, а также в полном восприятии материальной культуры, основанной на монгольских традициях.

История изучения памятников Лесостепного Алтая, относящихся к монгольскому времени, началась в конце XIX столетия. За прошедший период выявлен и изучен целый ряд комплексов развитого средневековья, отнесенных к *кармацкой культуре* (рис. 3.51). Данный процесс имел свои особенности, которые есть смысл представить в кратком очерке, чтобы продемонстрировать наиболее характерные ситуации и некоторые обнаруженные материалы.

Н.С. Гуляев был первым из местных краеведов и членов Общества любителей исследования Алтая, кто получил от Императорской археологической комиссии «Открытый лист» на осуществление работ в пределах Алтайского округа. В 1903 г. он провел раскопки у с. Большая Речка, а потом приступил к изучению уже известного «городища» у с. Усть-Чарышское. Оказалось, что этот археологический объект занимал значительную площадь, имевшую вид правильной трапеции. Н.С. Гуляев измерил городище и в нескольких местах памятника заложил шурфы, обнаружив свидетельства культурного слоя. Осмотр и исследования на указанном памятнике, позже обозначенном как Елбанка (Елбанка-I), производились уже в советское время. В 1920-е гг. там побывали М.Д. Копытов и С.М. Сергеев. Многочисленные находки получены в конце 1960-х и в начале 1970-х гг. в ходе раскопок, осуществленных Э.М. Медниковой. Значительная часть разновременного материала ныне хранится в АГКМ. В 1987 г. на городище Елбанка (рис. 3.51) исследования проводил В.А. Могильников. Среди обнаруженных находок имеются предметы, датированные XII–XIV вв.

Еще один знаменитый археологический комплекс разновременных памятников находится в урочище Ближние Елбаны (рис. 3.51), в пойме Оби, вблизи с. Чаузovo (Топчихинский район Алтайского края). Он стал изучаться с конца XIX в. археологом-любителем Н.С. Гуляевым. Работы, проведенные во 2-й половине 1940-х гг. Северо-Алтайской археологической экспедицией ГЭ и ИИМК АН СССР под руководством М.П. Грязнова, дали материалы монгольского времени, которые были еще дополнены в начале 1980-х гг. барнаульскими исследователями.

В 1960-е гг. в Бийский краеведческий музей поступили материалы из двух разрушенных захоронений монгольского времени на памятнике, получившем название «АБ» по обозначению жилищного микрорайона на плане застройки г. Бийска (рис. 3.51). В этом же музее хранится коллекция №197 с предметным комплексом XIII–XIV вв. из разрушенного погребения на дюне правого берега Оби у с. Камышенка (Усть-Пристанский район Алтайского края). На грунтовом могильнике, за которым закрепилось название Сухие Гривы (рис. 3.51), получены и другие материалы указанного периода. В урочище Осинки того же района в 1970 г. под руководством



Д.Г. Савинова производились масштабные археологические работы (рис. 3.51). Среди исследованных погребений имелась компактная группа объектов, которые можно датировать монгольским временем. Материалы хранятся в Государственном Эрмитаже.

В 1972 г. у с. Ильинка (Шелаболихинский район Алтайского края) А.П. Уманским исследованы погребения, три из которых относятся к монгольскому времени (рис. 3.51).

Курганная группа Кармацкий (рис. 3.51), по названию которой обозначена археологическая культура, была обнаружена в 1975 г. на выделяющемся мысу надпойменной террасы правого берега Оби, неподалеку от пос. Кармацкий в Первомайском районе Алтайского края. В том же году В.А. Могильников исследовал на памятнике курган с нетронутым погребением монгольского времени. Общая площадь памятника составляет около 7000 кв.м. Он состоит из более 70 курганов и является одним из самых крупных погребальных комплексов монгольского времени в Лесостепном Алтае. С 2001 г. там проводились плановые раскопки экспедициями АлтГУ. Полученные результаты частично опубликованы [Тишкин, 2009, с. 79–96]. Среди них отметим детали металлического наборного пояса (рис. 3.52), части седла (рис. 3.53), колчан и макет сабли (рис. 3.54).

В 1981 г. при проведении строительных работ у с. Усть-Алейка Калманского района Алтайского края обнаружена могила, в которой находилось «богатое женское погребение» XIII–XIV вв. Собранные тогда вещи хранятся в АГКМ и соотносятся с памятником Усть-Алейка-5 (рис. 3.51). Среди них важное значение имеют остатки ткани (рис. 3.55) и металлическое изделие, связанное с головным убором (рис. 3.56).

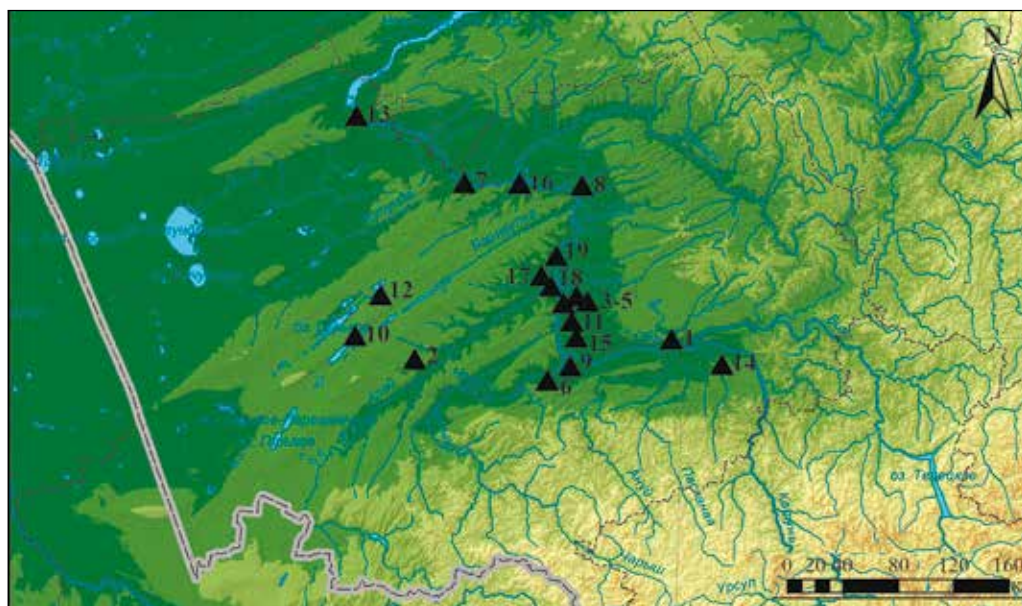


Рис. 3.51. Памятники кармацкой археологической культуры. Карта-схема: 1 – АБ (Бийск); 2 – Барчиха; 3 – Ближние Елбаны-II; 4 – Ближние Елбаны-IV; 5 – Ближние Елбаны-XIV; 6 – Елбанка; 7 – Ильинка; 8 – Кармацкий; 9 – Коловый Мыс; 10 – Крестьянское-III; 11 – Осинки; 12 – Островное-III; 13 – Раздумье-1б; 14 – Рубцовский; 15 – Сухие Гривы; 16 – Телеутский Взвоз-1; 17 – Усть-Алейка-5; 18 – Усть-Алейка-Клуб; 19 – Калистратиха-3



Рис. 3.52. Кармацкий. Курган №9. Детали пояса из могилы-2. Фотоснимки автора

в научный оборот. Сохранились изделия, связанные со снаряжением коня и предназначенные для его управления (рис. 3.57). Зафиксированный могильник XIII–XIV вв. получил обозначение «Усть-Алейка-Клуб» (рис. 3.51).

В Мамонтовском районе Алтайского края на поселении Островное-III (рис. 3.51) было обнаружено разрушенное погребение, при исследовании кото-

Погребения монгольского времени были зафиксированы в центральной части с. Усть-Алейка, около клуба. В начале 1980-х гг. при строительстве стадиона часть захоронений оказалась скрыта в ходе планирования площадки. Результаты исследования аварийных объектов, осуществленного в 1987 г., и полученные тогда материалы почти полностью введены

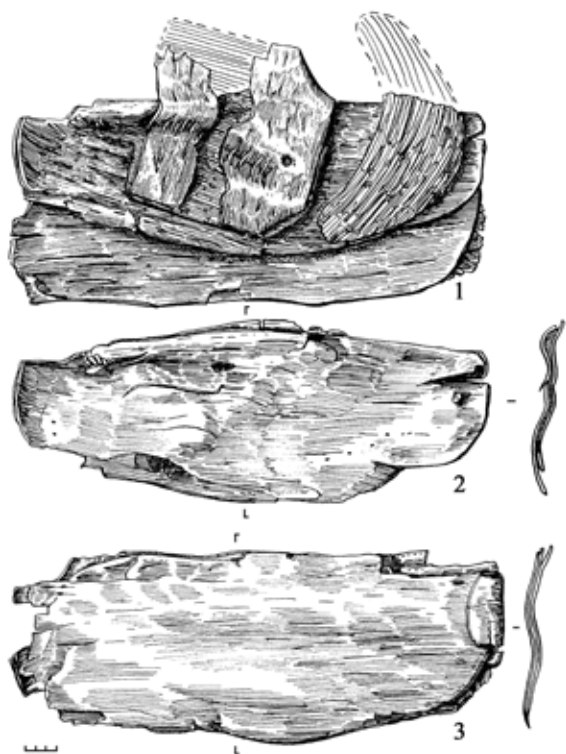


Рис. 3.53. Кармацкий. Курган №9. Могила-2. Основа седла (по: [Тишкин, 2009, рис. 57])

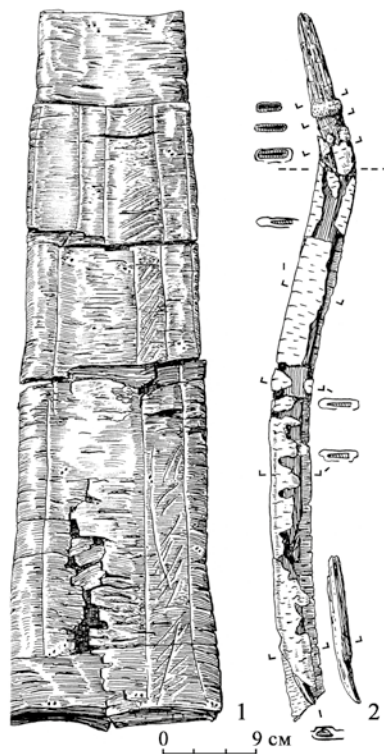


Рис. 3.54. Кармацкий. Курган №9. Могила-2. Берестяной колчан (1) и макет сабли (2) (по: [Тишкин, 2009, рис. 53])



рого зафиксировано обломанное металлическое зеркало (рис. 3.58.-1). Аналогии ему известны в золотоордынских памятниках Восточной Европы.

Особое место среди выявленных памятников монгольского времени занимает курганный группа Телеутский Взвоз-I (рис. 3.51).

В 1990-е гг. экспедициями Алтайского государственного университета осуществлялись работы между селами Елунино и Черемно-Подгорное (Павловский район Алтайского края). Результаты исследований представлены в монографии [Тишкин, Горбунов, Казаков, 2002], где наряду с подробным анализом археологических материалов охарактеризован антропологический тип населения Лесостепного Алтая монгольского времени. Несмотря на то, что курганы оказались сильно ограбленными, было получено существенное количество находок из бересты, которые позволяют полностью реконструировать каркас головного убора замужней монгольской женщины (рис. 3.59–3.60). Такие изделия называют бокка или богтаг (бокто). Их носили даже императрицы китайской династии Юань (рис. 3.61).

Анализ опубликованных результатов раскопок средневековых захоронений составил круг обнаруженных материальных доказательств широкого распространения своеобразных женских головных уборов, описанных в XIII в. европейскими и китайскими путешественниками. Довольно подробно на интерпретации таких археологических находок остановился в свое время Г.А. Федоров-Давыдов [1966]. Обнаруженные предметы он отнес к «боккам», определяя их характерными головными уборами монгольских женщин. Исследователь привел выдержки из описаний, сделанных Плано Карпини, Г. де Рубруком и Сюй Тин-чжи, а также указал на имеющиеся изображения «бокки» на скалах и портретах императриц Юаньской династии. По мнению Г.А. Федорова-Давыдова, «бокки» в Восточную Европу были привнесены монголами, но при этом погребения с ними не выделяются какими-то специфическими чертами. «Следовательно, или бокка утратила свой... монгольский характер и ее стали носить половцы и другие кочевые племена..., или монголы... быстро утратили свой... обряд погребений и хоронили по обычаям местных...» Не исключено, что такой процесс был двусторонним [Федоров-Давыдов, 1966, с. 156–157].



Рис. 3.55. Усть-Алейка-5. Фрагмент ткани с вышивкой (по: [Тишкин, Горбунов, Горбунова, 2011, фото на с. 110])

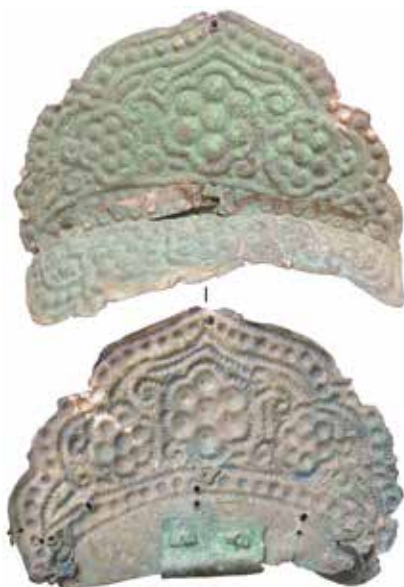


Рис. 3.56. Усть-Алейка-5. Металлическое украшение головного убора (по: [Тишкин, Горбунов, Горбунова, 2011, фото на с. 110])





Рис. 3.57. Усть-Алейка-Клуб.  
Находки из могил-2 и 5  
(по: [Тишкин, 2009, фото 25])



Рис. 3.58. Части металлических  
зеркал: 1 – Островное-III;  
2 – Телеутский Взвоз-I (по:  
[Тишкин, 2009, фото 11 и 14])

Будет уместным привести упоминаемые письменные свидетельства о бокках. Данное цитирование обеспечит возможность более объективного сравнительного анализа с археологическими находками и изобразительными материалами. Несмотря на отмеченные противоречия и другие недостатки имеющих описаний [Тишкин, Горбунов, Казаков, 2002, с. 104–109], все же они являются ценнейшими источниками по эпохе средневековья.

Гильом де Рубрук написал о монгольских женщинах следующее: «...они носят украшение на голове, именуемое бокка, устраиваемое из древесной коры или из другого материала, который они могут найти, как более легкий, и это украшение круглое и большое, насколько можно охватить его двумя руками; длиной оно в локоть и более, а вверху четырехугольное, как капитель колонны. Эту бокку они покрывают драгоценной шелковой тканью; внутри бокка пустая, а в середине над капителью или над упомянутым четырехугольником, они ставят прутик из стебельков, перьев или из тонких тростинок длиной также в локоть и больше. И этот прутик они украшают сверху павлиньими перьями и вдоль кругом перышками из хвоста селезня, а также драгоценными камнями. Богатые госпожи полагают это украшение на верх головы, крепко стягивая его меховой шапкой, имеющей в верхушке приспособленное для того отверстие. Сюда они прячут свои волосы, которые собирают сзади кверху головы, как бы в один узел, и полагают в упомянутую бокку, которую потом крепко завязывают под подбородком...» И далее: «После этого, когда был уже ясный день, она стала снимать у себя с головы украшение, именуемое бокка, и я увидел, что голова ее плешива» [История..., 1997, с. 98–99, 144].

Джованни дель Пано Карпини не указывает название увиденного им женского головного убора, а лишь приводит описание его и некоторые наблюдения: «На голове же они носят нечто круглое, сделанное из прутьев или из коры, длиной в один локоть и заканчивающееся наверху четырехугольником, и снизу доверху этот [убор] все увеличивается в ширину, а наверху имеет один длинный и тонкий прутик из золота, серебра или дерева или даже перо; и этот [убор] нашит на шапочку, которая простирается до плеч. И как шапочка, так и вышеупомянутый прибор покрыты букараном (шерстяная ткань), или



пурпуром, или балдахинном (узорчатая ткань из золотых и шелковых нитей). Без этого убора они никогда не появляются на глаза людям, и по нему узнают их другие женщины. Девушек же и молодых женщин с большим трудом можно отличить от мужчин, так как они одеваются во всем так, как мужчины. Шапочки у них иные, чем у других народов...» [История..., 1997, с. 34].

Еще раньше, чем Рубрук и Плано Карпини, побывав у монголов, китайский представитель Сюй Тинчжи оставил такие свидетельства: «Женщины носят на голове гу-гу. [Я, Сюй] Тин видел, что у них при изготовлении гу-гу каркас делается из раскрашенного дерева и обертывается красным шелком или золоченой шелковой материей, а к самой макушке прикрепляется ветка ивы или [сделанная] из железа длиной 4–5 чи и обертывается темно-синим войлоком, [причем] у людей из верхов [общества] она украшается цветами из зеленых перьев зимородка или [кусками] разноцветных шелковых тканей из нашего государства, а у людей из низов [общества] – фазаньими перьями» [Тишкин, Горбунов, Горбунова, 2011, с. 111].

В «Сокровенном сказании» и других монгольских летописях есть неоднократные указания на головные уборы людей разных средневековых племен. Исследователями отмечено употребление там терминов, характерных и для современности. Что касается проблемы происхождения указанных головных уборов замужних монгольских женщин, то она требует специального изучения. Имеющиеся в настоящее время свидетельства позволяют при-



Рис. 3.59. Телеутский Взвоз-I. Курган №8. Нижняя часть берестяного каркаса бокки (по: [Тишкин, 2009, фото 16])

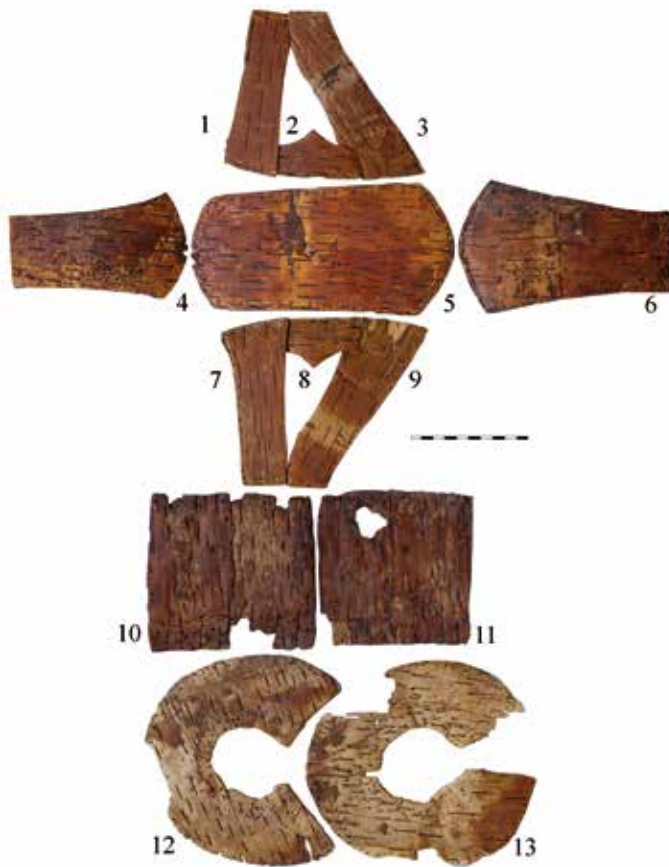


Рис. 3.60. Берестяные детали бокки из кургана №9 памятника Телеутский Взвоз-I после реставрации. Фотоснимок автора



Рис. 3.61. Портрет монгольской женщины времени династии Юань (по: [Тишкин, Горбунов, Горбунова, 2011, илл. на с. 108])

ступить к развернутому исследованию обозначенной темы в различных направлениях: от фиксации данных до детальной реконструкции конкретных форм женских головных уборов монгольского времени.

На памятнике Телеутский Взвоз-I также найдена половина металлического зеркала (рис. 3.58.-2). Изученный фрагмент датирован последней третью XIII – началом XIV в. Идентичный предмет происходит из погребения монгольского времени памятника Сутуу-Булак-I на Тянь-Шане. Подобные экземпляры хранятся в Музее археологии и этнографии Сибири им. В.М. Флоринского ТГУ.

В погребальных памятниках монгольского времени Лесостепного Алтая обнаружены различные категории находок, среди которых имеются предметы вооружения и конского снаряжения, изделия бытового назначения, украшения, элементы костюма и головных уборов. Особо следует отметить мелкую пластику из рога (рис. 3.62), зафиксированную в погребениях монгольского времени на памятнике Телеутский Взвоз-I и служившую, по всей видимости, украшениями луки седла.

Среди аналогий скульптур, изображающих таких копытных животных, стоит отметить костяное изделие из собрания П.К. Фролова, которое хранится в Государственном Эрмитаже (колл. №1122). Их сближают поза и некоторые детали оформления.

Основная масса обнаруженных предметов материальной культуры из памятников кармацкой культуры относится к предметам вооружения и снаряжения (рис. 3.63). На основе всего этого комплекса, а также с привлечением данных о конской амуниции и других обнаруженных вещах была осуществлена реконструкция средневооруженного всадника XIII–XIV вв. (рис. 3.64).

Также предпринималась попытка детальной реконструкции отдельных внутримогильных конструкций, что позволило сделать следующие наблюдения [Тишкин, Горбунов, Горбунова, 2011, с. 105–108]:

1. Все внутримогильные конструкции, которые оставлены в Барнаульском Приобье кочевниками, являются сложными сакральными сооружениями, отражавшими религиозные представления и социальное ранжирование.



Рис. 3.62. Телеутский Взвоз-I. Резные накладки из курганов №6 (1) и 14 (2–4). Фотоснимки С.В. Семенова

2. Обнаруженные погребальные камеры свидетельствуют о развитых умениях и навыках обработки древесины и бересты. Присутствуют примеры изготовления плах, брусьев и горбылей, тон-



ких и толстых досок, выборки различных пазовых и сквозных выемок, зафиксированы свидетельства угловых соединений деревянных конструкций и другие факты.

3. Документируется широкое использование бересты в обрядовой и хозяйственной практике. Отдельные листы свидетельствуют об их предварительной обработке и длительном использовании в качестве покрывающей части переносных или стационарных жилищ (прошитые участки, заплатки, старые распрямленные сгибы и т.п.). С учетом известных «берестяных» элементов костюма, предметов снаряжения и быта роль бересты в повседневной жизни общества средневековых кочевников Лесостепного Алтая была очень высокой.

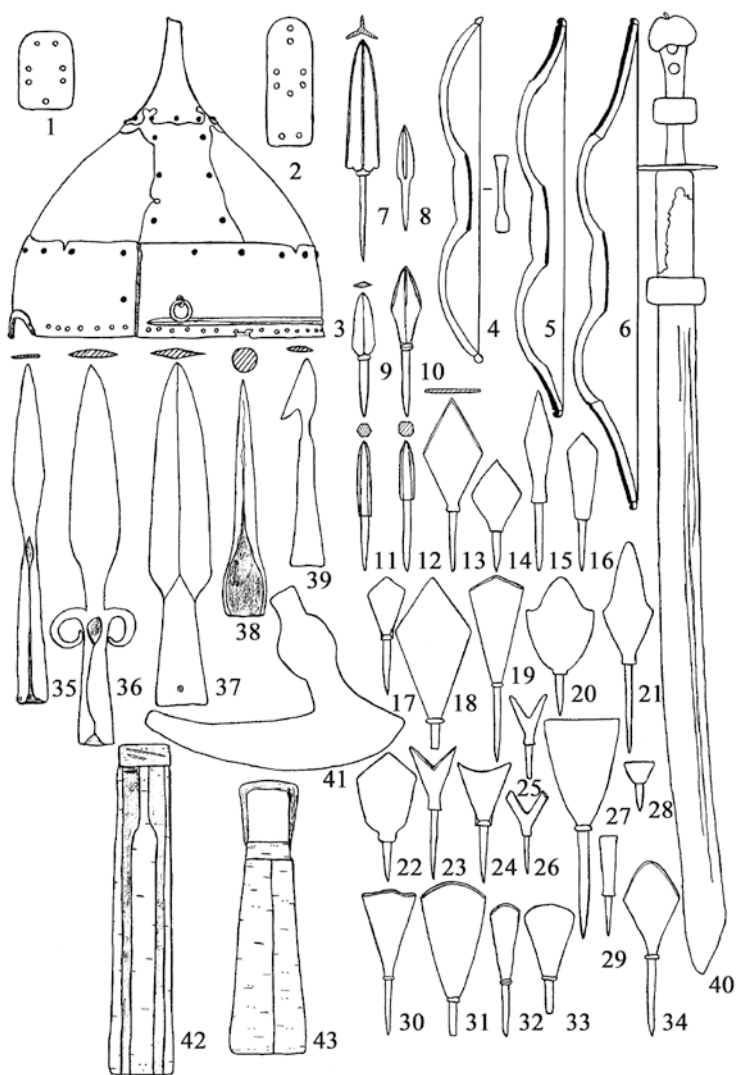


Рис. 3.63. Комплекс вооружения кармацкой культуры: 1–2 – панцирные пластины; 3 – шлем; 4–6 – луки; 7–34 – наконечники стрел; 35–39 – наконечники копий; 40 – сабля; 41 – боевой топор; 42–43 – колчаны (по: [Тишкин, Горбунов, Горбунова, 2011, рис. на с. 115])



Рис. 3.64. Средневооруженный всадник XIII–XIV вв.

*Реконструкция В.В. Горбунова, рисунок Г.Л. Нехведавичюса*

4. Отмечается существенное отличие погребальной практики, выраженной в особенностях устройства внутримогильных конструкций, между «рядовыми» погребальными комплексами и могильниками, содержащими более крупные «элитные» сооружения (Телеутский Взвоз-1, Кармацкий).

5. Фиксируются некоторые элементы обрядности, которые имеют корни в традициях предшествующих периодов, что предполагает проведение соответствующих сопоставлений и достоверных обоснований.

В монографии А.А. Тишкина, В.В. Горбунова и А.А. Казакова [2002] было обозначено выделение трех этапов в развитии кармацкой культуры, демонстрирующих становление и дальнейшую трансформацию зафиксированного явления. В характеристике выделенных периодов имелась своя специфика. В ней нашла отражение этнокультурная интерпретация, приведенная в соответствии с основными историческими событиями.

Первый этап был назван «джучидским» и датирован 1-й половиной XIII в. (1207–1243 гг.). Начало его соотнесено с завоеванием монголами Южной Сибири в 1207 г. и выделением улуса Джучи в 1209 г., а окончание – с образованием в составе Монгольской империи государства «Золотая Орда» в 1243 г. Следующий этап был обозначен как «раннезолотоордынский». Он датирован 2-й половиной XIII – началом XIV в. н.э., или 1243–1312 гг. Данный период соотносился с правлением золотоордынских ханов от Бату (1243–1256) до Токты (1291–1312). В то время происходило постепенное обособление Золотой Орды от Монгольской империи, а после 1260 г. и полное ее выделение в самостоятельное государственное образование на фоне общего размежевания крупных улусов. Лесостепной Алтай был отдаленной восточной окраиной Золотой Орды, пограничной с улусом Великого хана и затем с Юаньской империей. Третий этап характеризовался как «поздnezолотоордынский» и датировался XIV в. н.э. (1312–1396 гг.). Он соотносился с правлением золотоордынских ханов: от Узбека (1312–1341) до Токтамышша (1380–1396). Его начало связано с активной исламизацией кочевого населения, расцветом городов и наивысшим взлетом политического могущества Золотой Орды, а окончание – с распадом единого государства.

В целом изучение Лесостепного Алтая позволило выявить и соответствующим образом обозначить серию археологических объектов, которые датируются монгольским временем (рис. 3.51). Имеются еще сведения о случайных находках. Это все способствовало предварительному обозначению границ кармацкой культуры (рис. 3.50) и решению вопросов соотношения с другими ближайшими культурами. Следует указать, что в настоящее время западная граница четко не фиксируется. Данная ситуация обусловлена несколькими причинами, одна из которых касается степени археологической изученности степной части Алтайского края.

*А.А. Тишкин*