



ISSN 2411-1503

СОХРАНЕНИЕ
И ИЗУЧЕНИЕ
КУЛЬТУРНОГО
НАСЛЕДИЯ
АЛТАЙСКОГО
КРАЯ

Выпуск XXV



ISSN 2411-1503

МИНИСТЕРСТВО НАУКИ И ВЫСШЕГО ОБРАЗОВАНИЯ РФ

Алтайский государственный университет

Институт монголоведения, буддологии и тибетологии СО РАН

**СОХРАНЕНИЕ И ИЗУЧЕНИЕ
КУЛЬТУРНОГО НАСЛЕДИЯ
АЛТАЙСКОГО КРАЯ**

Сборник научных статей

Выпуск XXV



Барнаул

Издательство
Алтайского государственного
университета
2019

УДК 902(571.150)(08)
ББК 63.48(2Рос-4Алт)я431
С689

Ответственный редактор:
А.А. Тишкин

Редакционная коллегия:
*В.В. Горбунов, С.П. Грушин, Ю.Ф. Кирюшин, Д.В. Папин,
Т.С. Паршикова, В.П. Семибратов, Н.Н. Серегин,
Т.В. Тишкина, Я.В. Фролов*

С689 **Сохранение и изучение культурного наследия Алтайского края** [Текст] : сборник научных статей / отв. ред. А.А. Тишкин. – Барнаул : Изд-во Алт. ун-та, 2019. – Вып. XXV. – 392 с.
ISSN 2411-1503

Издание содержит статьи, подготовленные на основе материалов докладов XXV Всероссийской научно-практической конференции (с международным участием) «Сохранение и изучение культурного наследия Алтая». Рассматриваются различные вопросы, связанные с проблемами изучения и сохранения памятников археологии, истории, архитектуры и этнографии, а также с использованием объектов наследия в музейной деятельности и в сфере культурного туризма.

УДК 902(571.150)(08)
ББК 63.48(2Рос-4Алт)я431

*Издание подготовлено в рамках выполнения гранта
Правительства Российской Федерации №14.В03.31.0016
«Динамика народов и империй в истории Внутренней Азии»*

ISSN 2411-1503

© Оформление. Издательство Алтайского
государственного университета, 2019

sites investigated in the territories of the Kuznetsk basin, Tomsk, and the Northern part of Novosibirsk Priobye using more extensive material and with the involvement of data of natural sciences (technical-technological analysis of ceramics, chemical analysis of metal, anthropology and odontology). In addition, the sources of the formation of these features using the materials of archaeological cultures of post-Andronovo time (Elovskaya, Korchazhkinskaya, Tanaiskaya) are considered.

Key words: Irmen culture, Karasuk culture, Irmen cultural and historical community, affinity groups, local options, the Kuznetsk hollow, burial monuments.

УДК 903.4(571.150)

Е.Б. Красноперов, Д.В. Папин^{1,2}, А.С. Федорук¹

¹*Алтайский государственный университет, Барнаул, Россия;*

²*Институт археологии и этнографии СО РАН, Новосибирск, Россия*

КОЛЛЕКЦИЯ СЛУЧАЙНЫХ НАХОДОК ИЗ ОКРЕСТНОСТЕЙ ПОСЕЛЕНИЯ БУРЛА-3

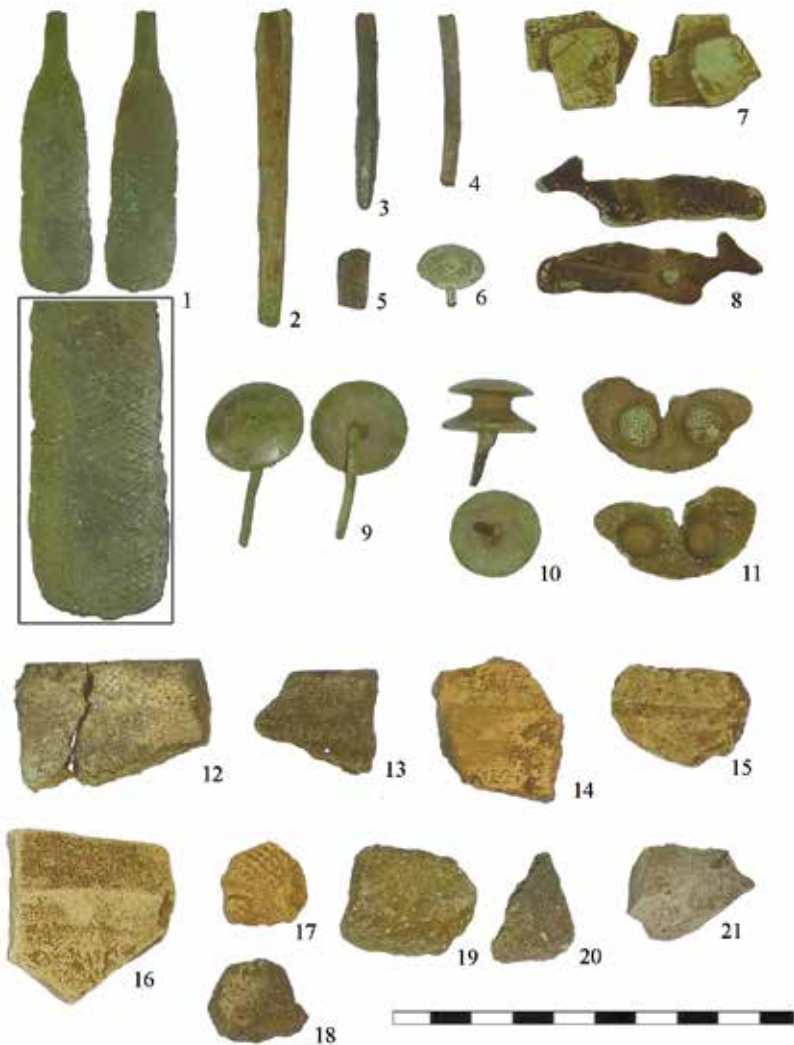
В данной работе рассматривается проблематика случайных находок периода поздней бронзы на севере Кулундинской равнины. Случайные находки являются важнейшим источником по реконструкции древнего прошлого. На примере поселения Бурла-3 показано, что данная категория источников позволяет обоснованно расширить и зафиксировать границы территории объекта археологического наследия.

Ключевые слова: период поздней бронзы, Степной Алтай, Бурла-3.

Благодаря широкомасштабным исследованиям алтайских археологов к настоящему времени раскопаны значительные площади поселенческих комплексов степного Алтая периода поздней бронзы, но случайные находки остаются важнейшим корпусом источников, дополняющим материалы из раскопок поселений и могильников. С 2012 по 2018 г. авторы статьи проводили стационарное изучение поселения эпохи поздней бронзы Бурла-3, расположенного в Хабаровском районе Алтайского края, на краю левобережной надпойменной террасы р. Бурла [Папин, Федорук, Демин, Редников, 2018]. В 2016 г. краеведом Е.Б. Красноперовым, в 200 м к югу от Бурлы-3, на пашне был собран подъемный материал. Находки были сосредоточены на площади 200 кв. м и, по всей видимости, маркируют остатки культурного слоя. Так как шурфы не закладывались, то надежно идентифицировать происхождение находок не представляется возможным.

Собранная коллекция представлена бронзовыми изделиями, камнем и керамикой.

Бронзовая бритва (рис.-1). Длина изделия – 7,2 см, ширина черешка – 0,5 см, лезвийной части – до 1,9 см. Сохранность хорошая, равномерно покрыто зеленой патиной. На обеих сторонах лезвия нанесена сеточка из мелких резных линий.



Коллекция находок из окрестностей поселения Бурла-3
(1-11 – бронза; 12-21 – керамика, камень (21))

Бронзовая бляшка со шпеньком (рис.-6). Имеет выгнутую шляпку диаметром 1,7 см и изогнутый шпенок округлого сечения длиной до 1,2 см. Сохранность изделия хорошая, покрыто светло-зеленой патиной.

Бронзовая бляшка со шпеньком (рис.-9). Имеет выгнутую шляпку диаметром 2,5 см и изогнутый «Г»-образный шпенок подквадратного

сечения длиной до 3,4 см. Сохранность изделия хорошая, покрыто светло-зеленой патиной. На внешней стороне шляпки присутствуют слабо-выраженные насечки, образующие «ёлочку».

Бронзовая бляшка (навершие (?)) со шпёнком (рис.-10). Имеет двойную выгнутую шляпку, диаметр нижней (юбочковидной) части – 2,1 см, верхней (грибовидной) – 1,9 см. В месте соединения верхней и нижней частей присутствует небольшой рельефный валик. Шпенок подквадратного сечения длиной 1,5 см. Сохранность изделия хорошая, покрыто светло-зеленой патиной.

Бронзовая отливка шила (?) (рис.-2). Изделие подпрямоугольного сечения, размеры в верхней части – 0,7×0,3 см, в нижней – 0,5×0,3 см. Общая длина – 8,1 см. В верхней части оно деформировано.

Бронзовая отливка шила (рис.-3). Общая длина изделия – 5,1 см. Четко фиксируется уступ между рабочей частью и черешком. Длина черешковой части – 2,7 см, рабочей части – 2,4 см. Верхняя часть черешковой части имеет уплощение. Изделие отлито в односторонней форме.

Обломок бронзовой отливки шила (?) (рис.-4). Изделие подпрямоугольного сечения, размеры – 0,7×0,5 см. Длина – 1,5 см.

Обломок бронзовой отливки шила (?) (рис.-5). Изделие подквадратного сечения, размеры – 0,4×0,3 см. Длина – 4,4 см.

Фрагмент отливки бронзовой бляшки (?) (рис.-8). Длина изделия – 5,8 см. На обратной стороне имеется обломок шпёнка подквадратной в плане формы (длина сохранившейся части 0,6 см).

Фрагмент бронзовой бляшки (?) (рис.-11). Представляет собой пластину толщиной около 1 мм с двумя полыми полусферическими «жемчужинами». Вероятно, в целом виде пластина было округлой в плане формы, диаметром около 4,2–4,3 см, с четырьмя «жемчужинами».

Изделие (?) (рис.-7) из трех спекшихся (сложенных) бронзовых пластин, согнутых пополам, с расплюснутыми краями. Размеры – 3×2 см.

Кроме того, в коллекции сборов присутствуют камень со следами обработки, небольшой фрагмент керамического изделия (?), два неорнаментированных фрагмента венчиков керамических сосудов, два мелких фрагмента тулов с оттисками гребенчатого и один с оттисками гладкого штампа, один фрагмент сосуда с крупным валиком, рассеченным оттисками гладкого штампа, и один неорнаментированный фрагмент «круговой» керамики (рис.-12–21). Представленная керамика в целом хорошо соотносится с комплексом посуды поселения эпохи поздней бронзы Бурла-3.

Датировка и культурная принадлежность представленных в коллекции шильев не ясны. Подобные предметы широко известны в комплексах региона, датирующихся от эпохи бронзы до раннего железного века. Бронзовые бляшки находят аналогии в комплексах эпохи поздней бронзы региона. Прямых аналогий навершию авторам не известно, однако стилистически оно близко роговым изделиям эпохи поздней бронзы, обнаруженным на поселении Бурла-3 и Советский Путь-1 [Кунгуро-

ва, Ситников, 1999, рис. 3-7]. Аналогии бронзовой бритве присутствуют в материалах позднебронзовых памятников Казахстана [Аванесова, 1991, с. 28, рис. 35]. В целом, анализируя данный металлокомплекс с учетом находок керамики, можно с уверенностью сказать, что он хорошо синхронизируется с материалами поселения Бурла-3 и, скорее всего, является его частью. Таким образом, можно предположить, что поселение Бурла-3 занимает гораздо большую территорию, нежели это предполагалось первоначально на основе данных раскопок.

Библиографический список

Аванесова Н.А. Культура пастушеских племен эпохи бронзы азиатской части СССР (по металлическим изделиям). Ташкент, 1991. 201 с.

Кунгурова Н.Ю., Ситников С.М. Материальная культура древних жителей поселения Советский Путь-1 // Древности Алтая. Известия лаборатории археологии: межвуз. сб. науч. тр. Горно-Алтайск, 1999. С. 46–53.

Папин Д.В., Федорук А.С., Демин М.А., Редников А.А. Бурла-3: новые данные о бурлинском типе памятников // Проблемы археологии, этнографии, антропологии Сибири и сопредельных территорий. Новосибирск, 2018. Т. 24. С. 315–318.

E. Krasnoperov, D., Papin^{1,2}, A. Fedoruk²

¹*Altai State University, Barnaul, Russia;*

²*Institute of Archaeology and Ethnography SB RAS, Novosibirsk, Russia*

A COLLECTION OF RANDOM FINDS FROM THE VICINITY OF THE BURLA-3 SETTLEMENT

This paper deals with the problems of random finds of the late Bronze period in the north of the Kulunda Plain. Random finds are the most important source for the reconstruction of the ancient past. It is shown on the example of the Burla-3 settlement that this category of sources allows one to reasonably expand and fix the boundaries of the territory of the archaeological heritage site.

Key words: late Bronze period, Steppe Altai, Burla-3.

УДК 008:911.375.5(571.150)

А.В. Кротов, А.К. Волкова, О.Н. Барышникова

Алтайский государственный университет, Барнаул, Россия

ОСОБЕННОСТИ ВЫДЕЛЕНИЯ ОБЪЕКТОВ КУЛЬТУРНОГО НАСЛЕДИЯ В СТРУКТУРЕ ГОРОДСКИХ ЛАНДШАФТОВ (на примере Барнаула)

Статья посвящена исследованию проблемы выделения объектов культурного наследия в рамках существующей теоретической базы, а также нормативно-правовой документации регионального, федерального и мирового уровней. Проанализированы основные положения и различия российского и мирового (на примере Конвенции ЮНЕСКО) законодательства: проведена сравнительная

Научное издание

**СОХРАНЕНИЕ И ИЗУЧЕНИЕ
КУЛЬТУРНОГО НАСЛЕДИЯ АЛТАЙСКОГО КРАЯ**

СБОРНИК НАУЧНЫХ СТАТЕЙ
Выпуск XXV

Редактор: Н.Я. Тырышкина
Подготовка оригинал-макета: М.Ю. Кузеванова
Редактор англоязычных аннотаций: Е.А. Россинская
Дизайн-обложки: О.В. Майер

*Для оформления обложки использовался фотоснимок А.А. Тишкина,
на котором зафиксирован один из крупных курганов
в Мамонтовском районе Алтайского края*

Подписано в печать 28.11.2019. Печать трафаретная.
Бумага офсетная. Формат 60x84/16. Усл. печ. л. 22,8.
Тираж 150 экз. Заказ 569.

Издательство Алтайского государственного университета:
656049, Барнаул, ул. Димитрова, 66

Отпечатано в типографии Алтайского государственного университета:
656049, Барнаул, ул. Димитрова, 66
Дата выхода 04.12.2019.