

ISSN 2411-1503

Министерство науки и высшего образования РФ  
Алтайский государственный университет

Министерство культуры Алтайского края  
Алтайский государственный краеведческий музей

# СОХРАНЕНИЕ И ИЗУЧЕНИЕ КУЛЬТУРНОГО НАСЛЕДИЯ АЛТАЙСКОГО КРАЯ



*Сборник научных статей*  
Выпуск XXVI



Барнаул

---

Издательство  
Алтайского государственного  
университета  
2020

ISSN 2411-1503

УДК 902(571.150)(08)  
ББК 63.48(2Рос-4Алт)я431  
С689

Ответственный редактор:  
*А.А. Тишкин*

Редакционная коллегия:  
*Н.В. Вакалова, В.В. Горбунов, С.П. Грушин,  
Т.С. Паршикова, В.П. Семибратов, Н.Н. Серегин,  
Т.В. Тишкина, О.Г. Филиппова, Я.В. Фролов*

**С689** **Сохранение и изучение культурного наследия Алтайского края** [Текст] : сборник научных статей / отв. ред. А.А. Тишкин ; Министерство науки и высшего образования РФ, Алтайский государственный университет ; Министерство культуры Алтайского края, Алтайский государственный краеведческий музей. – Барнаул : Изд-во Алт. ун-та, 2020. – Вып. XXVI. – 312 с.

Издание содержит статьи, подготовленные на основе материалов докладов XXVI Всероссийской научно-практической конференции (с международным участием) «Сохранение и изучение культурного наследия Алтая». Рассматриваются различные вопросы, связанные с проблемами изучения и сохранения памятников археологии, истории, архитектуры и этнографии, а также с использованием объектов наследия в музейной деятельности и в сфере культурного туризма. Данный выпуск посвящен 135-летию со дня рождения выдающегося отечественного исследователя Сергея Ивановича Руденко.

УДК 902(571.150)(08)  
ББК 63.48(2Рос-4Алт)я431

© Оформление. Издательство Алтайского государственного университета, 2020

## СОДЕРЖАНИЕ

### РАЗДЕЛ 1. К 135-ЛЕТИЮ СО ДНЯ РОЖДЕНИЯ С.И. РУДЕНКО

<i>Киреев С.М.</i> Обзор материалов о деятельности С.И. Руденко в Горном Алтае в собрании Национального музея Республики Алтай им. А.В. Анохина .....	6
<i>Филиппова О.Г.</i> Материалы о С.И. Руденко в коллекциях Алтайского государственного краеведческого музея (Россия) .....	14

### РАЗДЕЛ 2. ИЗУЧЕНИЕ АРХЕОЛОГИЧЕСКИХ ПАМЯТНИКОВ И НАХОДОК

<i>Вальков И.А., Папин Д.В., Федорук А.С.</i> Костяной тупик с поселения поздней бронзы Бурла-3 .....	21
<i>Головченко Н.Н., Дьяков Н.Р., Савко С.А.</i> Результаты обследования русловой отмели Федуловской протоки Оби в окрестностях памятника Кислянский Рыбак-1 в 2019 г. ....	27
<i>Горбунов В.В.</i> Сопроводительные захоронения животных на могильнике Иня-1 в Барнаульском Приобье .....	30
<i>Дашковский П.К., Ожиганов А.Н., Шершинева Е.А.</i> Предварительные итоги изучения кургана №32 на могильнике Чинета-II в Северо-Западном Алтае .....	36
<i>Илюшин А.М.</i> Материалы исследований на поселении Мусохраново-6А в Касьминском археологическом микрорайоне .....	41
<i>Киреев С.М., Тишкин А.А.</i> Новые поступления случайных находок в археологические фонды Национального музея Республики Алтай им. А.В. Анохина .....	45
<i>Кирюшин К.Ю., Гайдученко Л.Л., Макаревич Ш.</i> Вторые фаланги крупного рогатого скота со следами деформаций в материалах поселения Новоильинка-VI (Северная Кулунда) .....	51
<i>Кирюшин К.Ю., Тишкин А.А., Онников А.В.</i> Коллекция керамики с поселения Рубцовское из собраний Краеведческого музея г. Рубцовска .....	56
<i>Ковалевский С.А.</i> Использование мотива «сетка» в орнаментации ирменской посуды .....	62
<i>Константинов Н.А., Степанова Е.В.</i> Изучение периферии Пятого Пазырыкского кургана в 2017–2019 гг. ....	66
<i>Котеньков С.А., Соловьёв Д.С., Тимофеев А.А.</i> Археологические исследования на бугре Семибугры-I в Камызякском районе Астраханской области в 2019 г. ....	72
<i>Кукушкин И.А., Дмитриев Е.А., Кукушкин А.И.</i> Федоровские захоронения могильника Талдинский-1 .....	76
<i>Кунгуров А.Л.</i> Археологические находки около с. Черемшанка Ельцовского района Алтайского края .....	84
<i>Кунгуров А.Л., Кунгурова О.Ф.</i> Исследование многослойных археологических комплексов Верхнего Причумышья: Степь-Чумыш (Маслозавод) .....	89
<i>Лихачева О.С.</i> К вопросу о хронологической атрибуции двух бронзовых кинжалов из Бийского краеведческого музея .....	95
<i>Миклашевич Е.А., Бове Л.Л.</i> Новые материалы по древнейшим наскальным изображениям Курман-Тау (юго-восточный Алтай) .....	101

<b>Му Ц.</b> Керамические сосуды из памятника пазырыкской культуры Тувашицун на территории Синьцзяна (Китай) .....	108
<b>Пилипенко С.А.</b> К вопросу об атрибуции берестяных нашивок из погребения №17 могильника Кудыргэ .....	112
<b>Поздин С.В.</b> Результаты выявления археологических памятников на территории Топчихинского района в 2019 г. ....	120
<b>Савко И.А., Чумов Т.Е.</b> Новые памятники археологии близ сел Новоалейское и Верх-Алейка .....	127
<b>Сайберт В.О., Грушин С.П., Вальков И.А.</b> Охранные работы на памятнике МГК-2/6-3 в 2018 г. (предварительные результаты) .....	131
<b>Серегин Н.Н.</b> К вопросу о статусе людей старшей возрастной группы в обществе раннесредневековых тюрок Центральной Азии .....	135
<b>Серегин Н.Н., Васютин С.А.</b> Некоторые результаты разведочных работ в Центральном Алтае (по материалам исследований А.С. Васютина) .....	139
<b>Серегин Н.Н., Радовский С.С.</b> Случайная находка раннесредневекового стремени в Тальменском районе Алтайского края .....	145
<b>Серегин Н.Н., Филиппович Ю.А.</b> Новая находка раннего пластинчатого стремени .....	149
<b>Ситников С.М., Сафронов М.И.</b> Отдельные результаты археологического исследования в Чарышском районе Алтайского края летом 2019 г. ....	155
<b>Сотникова С.В.</b> Парные разнополюсы погребения поздней бронзы: интерпретация в свете письменных и антропологических источников .....	158
<b>Стяжкина О.В.</b> Открытие и история изучения Шибинского кургана .....	165
<b>Сулейменов М.Г., Илюшин А.М.</b> Коллекция сабель из фондов Гурьевского городского краеведческого музея .....	169
<b>Тишкин А.А.</b> Крупные курганы в Алейском районе Алтайского края .....	176
<b>Тишкин А.А., Идэрхангай Т., Серегин Н.Н., Оргилбаяр С., Горбунов В.В., Свойский Ю.М., Паршикова Т.С., Цэнд Д., Батчимэг Б.</b> Обзор результатов исследований в Северной и Западной Монголии совместными экспедициями Алтайского и Улаанбаатарского университетов .....	187
<b>Тишкин А.А., Мунхбаяр Ч.</b> Фрагмент миниатюрного металлического зеркала из южной части Монгольского Алтая: рентгенофлуоресцентный анализ и проблемы изучения «случайных» находок .....	196
<b>Тишкин А.А., Пластеева Н.А., Саблин М.В.</b> Остеологические коллекции лошадей из археологических памятников Алтая в Зоологическом институте РАН .....	203
<b>Тишкин А.А., Фролов Я.В.</b> Металлические находки с территории г. Заринска, Заринского и Кытмановского районов Алтайского края: датировка и рентгенофлуоресцентный анализ .....	209
<b>Фролов Я.В., Тишкин А.А.</b> Крупные курганы в Мамонтовском районе Алтайского края .....	216
<b>Шалахов Е.Г.</b> Археологическое наследие Волго-Ветлужского междуречья: проблемы охраны и использования .....	224

### РАЗДЕЛ 3. ИЗУЧЕНИЕ ПАМЯТНИКОВ ИСТОРИИ И АРХИТЕКТУРЫ. МУЗЕЙНАЯ ДЕЯТЕЛЬНОСТЬ И ЭТНОГРАФИЯ

<i>Бейсенов А.З.</i> Чингистау. Размышления у старой зимовки Абая .....	229
<i>Бейсенов А.З., Шашенов Д.Т., Дуйсенбай Д.Б.</i> Кызылшилик, зимовка семьи Хасена Акаева .....	240
<i>Бородовский А.П., Горохов С.В.</i> К вопросу о локализации Мальшевской слободы .....	251
<i>Гребенникова Т.Г., Пьянзина Е.О.</i> Особенности организации первых археологических музеев на юге России в XIX в. ....	257
<i>Калашиников Д.С., Ситников С.М.</i> Определение имени владельца нагрудного знака выпускника Горного института из захоронения Нагорного кладбища г. Барнаула .....	263
<i>Кочелев А.В.</i> К истории строительства здания управляющего Томским имением Алтайского округа ведомства Кабинета Его Императорского Величества в п. Ново-Николаевском .....	268
<i>Тадина Н.А., Иркитова А.А., Черляков И.Г., Ябыштаев Т.С.</i> О практиках возрожденного бурханизма .....	278
<i>Тишкина Т.В.</i> Государственному художественному музею Алтайского края 60 лет .....	284
<i>Целищева М.А.</i> «Высшая начальная школа им. И.С. Тургенева» – история учебного городского здания начала XX в. ....	290
<i>Целищева М.А.</i> Памятник архитектуры 1940-х гг. в Барнауле «Поликлиника» – история общественного здания в формах советского неоклассицизма .....	295
<i>Целищева М.А., Дышлюк М.А.</i> «Купеческий особняк» в Барнауле – памятник архитектуры конца XIX в.: история и современное использование .....	299
<i>Ябыштаев Т.С.</i> Проблема соблюдения родовых традиций у алтайцев в современных условиях .....	306
<i>Список сокращений</i> .....	311

УДК 903.5(571.150)

А.А. Тишкин

*Алтайский государственный университет, Барнаул, Россия*

## **КРУПНЫЕ КУРГАНЫ В АЛЕЙСКОМ РАЙОНЕ АЛТАЙСКОГО КРАЯ**

Работа выполнена при финансовой поддержке РФФИ (проект №19-49-220006 «Крупные курганы элиты древних и средневековых кочевников на территории Алтайского края как объекты экскурсионно-туристической деятельности: историко-археологические и естественно-научные исследования»)

Алейский район в археологическом плане еще остается слабо обследованной территорией Алтайского края. Лишь многолетние раскопки поселения эпохи бронзы Березовая Лука около с. Безголовово в конце 1990-х гг. и в начале XXI в. создали условия для целенаправленного выявления других древнейших, древних и средневековых объектов. Поблизости были зафиксированы местонахождения, стоянки, поселения, курганные группы, одиночные курганы, грунтовые могильники. Этому способствовали местные жители, а также сплошные осмотры больших участков. Среди обнаруженных памятников выделялись относительно крупные курганы. Некоторые такие объекты были раскопаны, и они оказались погребальными комплексами, которые датируются ранним Средневековьем и относятся к сrostкинской культуре. Часть курганов предположительно могли быть сооружены в скифо-сарматское время. Большинство имеют следы грабительских проникновений. Многие обнаруженные памятники историко-культурного наследия являются аварийными. Они разрушаются систематической распушкой, в ходе строительных работ и при природно-климатическом воздействии.

*Ключевые слова:* Алтайский край, Алейский район, археологические памятники, крупные курганы, раскопки, раннее Средневековье.

**DOI:** 10.14258/2411-1503.2020.26.32

Долгое время систематические археологические обследования в Алейском районе Алтайского края не проводились. В книге А.П. Уманского «Памятники культуры Алтая», вышедшей в 1959 г., отсутствуют какие-либо сведения о древних или средневековых объектах на этой территории. Имеется лишь упоминание о том, что «...много курганов встречается в долинах Чарыша, Алея и их притоков» [Уманский, 1959, с. 105–106]. Как раз именно с конца 1950-х гг. стали осуществляться первые фиксации археологических комплексов в интересующем нас районе. Однако это происходило от случая к случаю [Демин, 2016, с. 202, 204]. В определенной мере тому способствовали случайные находки, а также необходимость проведения осмотров участков, попадавших в зону строительства дорог, мостов и разных хозяйственных объектов. Следует отметить проведение небольших исследований с научными целями и работу по составлению археологической карты Алтайского края. Полученные сведения вводились в научный оборот [Уманский, Неверов, 1982; Иванов, 1982, с. 51; Уманский, 1991, 1992, 1997; Ведянин, Тишкин, 1995; Кирюшин, Казаков, 1997; Телегин, Боров-

ков, 2000; Ситников, 2002; Горбунов, Тишкин, Кунгуров, 2016; и др.]. Часть такой информации отложилась в архивах (полевые отчеты, экспедиционные дневники, карточки и др.). В книге, посвященной истории Алейского района и изданной в 1996 г., результаты археологических исследований отсутствуют [Рябцев, 1996]. Это вполне понятно, так как количество имевшихся материалов тогда оказалось еще недостаточным, чтобы представить даже небольшой историко-культурный очерк. Данную ситуацию можно было исправить только после специальной проработки накопленных знаний, а также при проведении целенаправленных обследований и раскопок. Такая ситуация наметилась во 2-й половине 1990-х гг.

В 1993 г. житель Алейского района Г.П. Уколов указал автору статьи несколько археологических объектов в окрестностях с. Безголосово, в том числе уникальный памятник для юга Западной Сибири – поселение эпохи бронзы Березовая Лука [Кирюшин, Тишкин, 1995, 1996]. Постоянные разрушения р. Алей культурного слоя обозначили задачу проведения спасательных раскопок. Они начались в 1997 г. [Тишкин, 1998; Тишкин, Горбунов, 1999, с. 317–318; Кирюшин, Малолетко, Тишкин, 2005, с. 8–12]. Параллельно осуществлялось документирование других древнейших, древних и средневековых комплексов, а также проводились исследования некоторых из них. Благодаря этому количество археологических памятников в Алейском районе увеличилось [Тишкин, Горбунов, 2000; Кирюшин, Кунгуров, Тишкин, Шпакова, 2002; Тишкин, Горбунова, Кондрашов, 2002; Кирюшин, Тишкин, Позднякова, 2002; и др.]. Однако они были выявлены в основном на отдельных участках. В данной статье речь пойдет о зафиксированных крупных курганах, диаметр которых превышает 25–30 м. При этом есть смысл кратко обозначить и другие выявленные курганные могильники.

В природном отношении рассматриваемая территория района относится к Алейской степи, которая с севера и северо-запада ограничена ленточным бором, а на юге и юго-востоке смыкается с Предалтайской равниной. Это часть своеобразного коридора, соединившего несколько природно-ландшафтных зон и способствовавшего процессам этнокультурного взаимодействия в древности и Средневековье.

Несколько археологических памятников было обнаружено на правом (коренном) берегу р. Алей у пойменного оз. Яровское, по названию которого они и обозначались (Яровское-I–V). Раскопки небольших курганов проведены на комплексах сrostкинской культуры Яровское-III [Тишкин, Горбунов, 1998] и Яровское-V [Тишкин, Горбунов, 2000; Горбунов, Кунгуров, Тишкин, 2001, с. 212–213]. Неподалеку от них находились другие, более крупные объекты (Поповская Дача, Красный Яр, Грань).

Одиночный курган Грань располагался на границе Алейского и Топчихинского районов Алтайского края, примерно в 4 км к северо-востоку от с. Безголосово. Он представлял собой земляную насыпь овальной формы, размерами 30×27 м и высотой до 0,7 м. Половина

кургана подвергалась распашке, а в центре имелась грабительская яма. По периметру насыпи был выявлен ров. Памятник раскопан. Его географические координаты: N – 52°33'11.11"; E – 83° 2'52.74". Полученные материалы позволили датировать памятник 2-й половиной X – 1-й половиной XI в. н.э. и отнести к шадринцевскому этапу сросткинской культуры [Тишкин, Горбунов, 2000; Горбунов, Тишкин, 2018, с. 82–83].

Следующий крупный курган, получивший обозначение «Поповская Дача» по названию ближайшего места, также полностью исследован [Горбунов, Тишкин, 2001, с. 285–287; 2018, с. 83–84]. Расстояние по карте от него к западу до с. Новоколпаково оказалось примерно 2,1 км, до с. Безголовово к югу–юго-западу – 3,1 км (по полевой дороге – 5,2 км), а до оз. Яровское – 0,4 км. Данный объект располагался на оспенном мысу правого (коренного) берега р. Алей, около распаханного поля и представлял собой земляную насыпь овальной формы (размерами 30×25 м, высотой 0,8 м), по периметру которой находился ров. Его географические координаты: N – 52°33'43.91"; E – 83° 1'29.54". Под насыпью четыре могилы располагались в ряд, а пятая находилась немного в стороне. Обнаруженные предметы материальной культуры позволили также отнести памятник к шадринцевскому этапу сросткинской культуры [Горбунов, Тишкин, 2018, с. 84].

В 2001 г. автором статьи обследовался участок Алейского района между селами Успеновка и Колпаково на левобережье Алея. В результате были обнаружены и впервые зафиксированы две курганные группы (Успеновка-I, II) и одиночный курган (Колпаковский) [Тишкин, Горбунова, Кондрашов, 2002]. Первый памятник находится на левом коренном берегу р. Алей в 250 м к северо-востоку от окраины с. Успеновка. Курганы располагались на поле между двумя линиями электропередач (ЛЭП), интенсивно распахивались. К северо-западу от них в 30–40 м проходит шоссе из с. Большепанюшево в с. Новоколпаково. Земляная насыпь кургана №1 имела овальную форму размерами 26×22 м и высотой около 1 м. Параметры следующего объекта, находившегося примерно в 110 м к северо-востоку от предыдущего, такие: 20×18 м, высота 0,4 м.

Курганная группа Успеновка-II состояла из трех объектов, вытянутых цепочкой. Памятник располагается на оспенном мысовидном участке левого коренного берега р. Алей, рядом с распахиваемым полем. В 50–80 м от него (к северо-востоку) находится небольшой овраг. Земляная насыпь кургана №1 оказалась округлой формы, диаметром 23 м и высотой 1,7 м, с западиной в центре. От нее до с. Успеновка на юго-запад 1,75 км, а до с. Новоколпаково на северо-восток 3,5 км. Курган №2 располагается в 63 м к югу от предыдущего объекта. Его земляная насыпь округлой формы имеет диаметр 17 м, высоту 0,7 м. Следующий объект №3 находился в 38 м к югу–юго-западу от предыдущего. Его географические координаты: N – 52°32'10.33"; E – 82°54'58.80". Курган раскопан и относится к сросткинской культуре [Тишкин, Горбунов, 2002]. Округлая насыпь имела диаметр 17 м, высоту 0,7 м. По ее периметру исследован ров овальной формы с материковыми перемычками в северо-восточной



части. По обнаруженным во рву костям собаки получена радиоуглеродная дата [Тишкин, 2018, с. 129–130], которая хорошо укладывается в ранее указанный хронологический диапазон: 2-я половина IX – 1-я половина XI в. н.э. [Тишкин, Горбунов, 2002, с. 458–461].

Одиночный курган Колпаковский располагается на поле многолетних трав примерно в 1,9 км к северо-востоку от предыдущего памятника. От него до с. Новоколпаково около 1,7 км. Он сильно опаживался. От некогда крупной земляной насыпи сохранился участок размерами 20×18 м и высотой 1,6 м. В центре фиксируется западина. В кургане расположены многочисленные норы барсуков. Географические координаты памятника: N – 52°32′51.61″; E – 82°56′16.62″.

В 2002 г. автором статьи обследовался участок между селами Безголовосово и Малахово (правобережье Алея). В результате зафиксированы одиночные курганы Замарайка и Перепелиная Роща, а также курганные группы Вавилон, Зеленая Поляна, Заячье Поле и грунтовый могильник Малаховский [Тишкин, Горбунова, Кондрашов, 2002; Кирюшин, Тишкин, Позднякова, 2002]. Все эти памятники обнаружены начиная почти от границы с Топчихинским районом и далее на юго-запад в сторону пос. Октябрьского (рис. 1).

Одиночный курган Замарайка представляет собой земляную насыпь овальной (из-за распашки) формы размерами 28×25 м и высотой 0,8 м. Объект расположен на водоразделе, на поле многолетних трав. От него на запад до р. Замарайка 1 км, а до с. Безголовосово на запад–северо-запад примерно 4,8 км (рис. 1). Еще одним показателем, позволяющим найти курган на местности, является находящаяся поблизости лесополоса, которая ори-

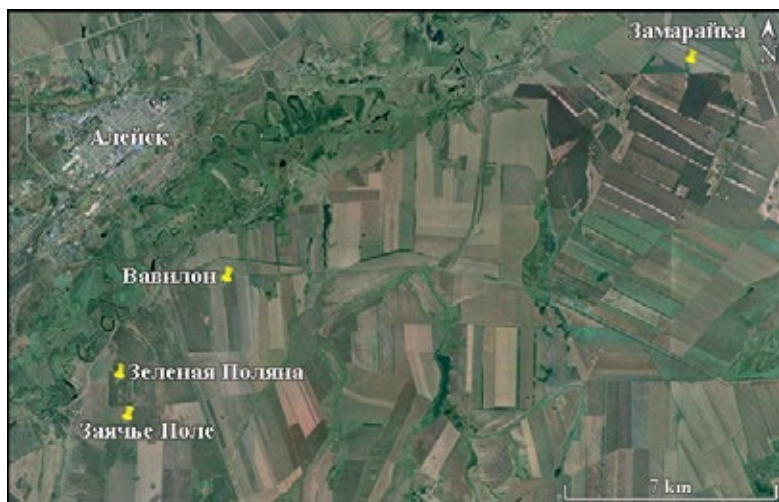


Рис. 1. Участок Алейского района с зафиксированными крупными курганами на памятниках Замарайка, Вавилон, Зеленая Поляна, Заячье Поле

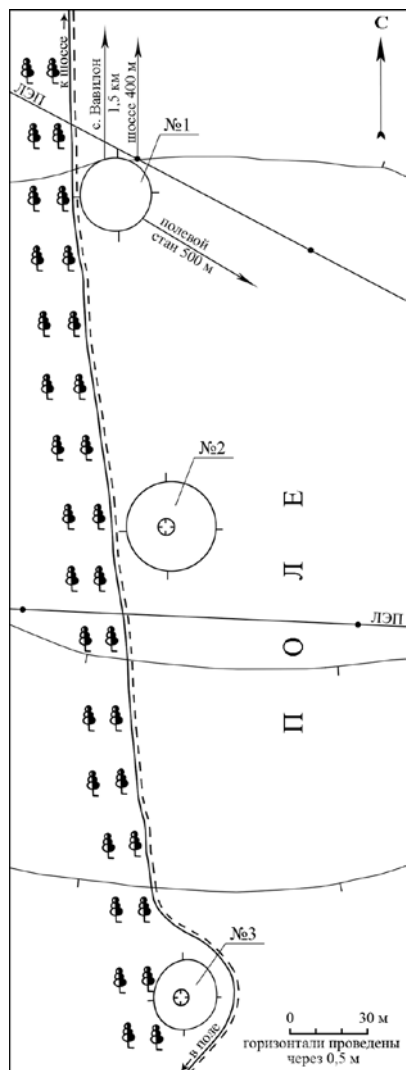


Рис. 2. Курганная группа Вавилон.  
План-схема

была западина, но проследить ее в настоящее время невозможно. От кургана №1 до следующего объекта примерно 100 м на юг. Курган №2 задернован, порос высокой травой, опахивается, диаметр земляной насыпи около 34 м, высота 1,9–2 м. Объект имеет следы грабительских

эпентирована строго по линии Ю–С, в то время как другие аналогичные посадки деревьев располагаются с учетом рельефа (ближайшие – по линии ЮВ–СЗ). Местные жители рассказывают историю о том, что такое расположение в довоенное время определил местный агроном. За это нарушение он был репрессирован как вредитель. Рассматриваемый памятник отмечен на картах и землеустроительных планах специальным значком. Его географические координаты:  $N - 52^{\circ}31'10.31''$ ;  $E - 83^{\circ}3'7.49''$ . Возможно, рядом были еще курганы, но в настоящее время они сnivelированы распашкой и визуально не фиксируются. Тем не менее по сведениям местного краеведа Г.П. Уколова такие объекты, возможно, там находились при осмотре им памятника в 1975 г. Предварительно курган может датироваться эпохой Средневековья (сросткинская культура).

Курганная группа Вавилон была также указана Г.П. Уколовым (рис. 1). Визуально памятник состоит из трех курганов, расположенных цепочкой по линии Ю–С, и находится в 1,5 км к югу от с. Вавилон, располагаясь на обработанном поле вдоль лесополосы, которая ориентирована по линии ЮЮВ–ССЗ (рис. 2). Рядом со столбом ЛЭП к югу находится земляная насыпь кургана №1. Ее диаметр около 28 м, высота 0,8 м. Объект интенсивно распахивается. Возможно, в центре насыпи

проникновений в виде различных западин в центре, а также глубокие норы. Курган №3 располагается примерно в 150 м к югу от предыдущего и находится вплотную к лесополосе, при посадке которой часть насыпи оказалась срезанной. Земляная курганная насыпь хорошо задернована. Ее размеры 28×23 м, высота 1,2 м. В центре кургана находится западина глубиной около 1,5 м, диаметром около 7 м. В ней фиксируются норы. Географические координаты памятника: N – 52°27'7.28"; E – 83°3'7.49". Датировка не ясна. Можно лишь предположить, что курганы сооружены в скифо-сарматское время.

Курганная группа Зеленая Поляна представляет собой два объекта, расположенных на возделываемом поле цепочкой по линии Ю–С (рис. 1 и 3). Курган №1 имеет насыпь овальной формы (диаметр по линии 3–В составляет 18 м, по линии Ю–С – 25 м, высота 1,3 м), которая хорошо задернована. Почти в центре находится западина диаметром 5 м, глубиной 1,1 м. Объект опаживается, полы кургана подрезаны. На участке юго-западного сектора зафиксирована яма диаметром 4 м, глубиной 0,5 м. Географические координаты представленного объекта: N – 52°25'27.03"; E – 82°46'41.16". Курган №2 расположен в 410 м к югу от предыдущего объекта. В центре его находятся заросли деревьев и кустарников. Размеры овальной земляной насыпи 25×19 м, высота 1,5 м. В центре обнаружена яма диаметром более 6 м, глубиной 0,8 м. Объект опаживается, полы срезаны. Западина свидетельствует о том, что курган был раскопан или, вероятнее всего, ограблен. Географические координаты объекта: N – 52°25'12.85"; E – 82°46'40.47". От кургана №1 к северо-западу до с. Зеленая Поляна 1 км, до шоссе Алейск – Малахово на северо-запад 800 м, до отстойника сахарного завода на северо-восток 1,7 км.

Следующая курганная группа обозначена по названию урочища Заячье Поле

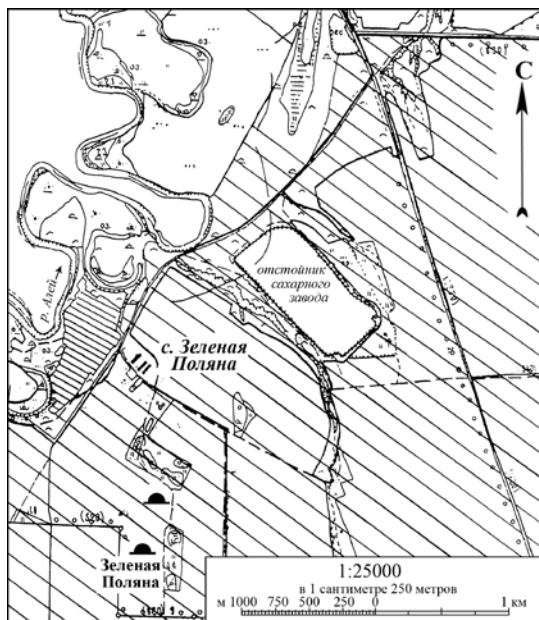


Рис. 3. Курганная группа Зеленая Поляна на землеустроительной карте-схеме



Рис. 4. Памятники Заячье Поле и Перепелиная Роща на землеустроительной карте-схеме

От кургана №1 до шоссе (в сторону с. Малахово) на юг 320 м, до с. Зеленая Поляна на северо-запад – 2,5 км. Его географические координаты: N – 52°24'33.84"; E – 82°46'55.86". Курган №2 располагается примерно в 100 м к северу от предыдущего объекта (замеры делались от центра одного до центра другого). Полностью распахан, поэтому параметры зафиксированы приблизительно: диаметр около 20 м, высота около 0,3 м. Курган №3 находится в 300 м к северу от предыдущего объекта. Земляная курганная насыпь овальной формы размерами 30×23 м, высотой 1,5 м. Она задернована, опахивается, изрыта норами. Западина визуальна не фиксируется. В центре курганной насыпи растет куст. От кургана №3 к востоку находится лог, в котором произрастают кустарники и деревья. По его краю проходит полевая дорога, ведущая от шоссе в поля. Географические координаты кургана №3: N – 52°24'46.38"; E – 82°47'1.30".

Одиночный курган Перепелиная Роща опахивался, но сейчас находится на поле многолетних трав, задернован. Сверху на нем лежит бетонный блок. Через центр кургана проходят две свежие канавы, сделанные трактором (рис. 4). В насыпи отмечены многочисленные барсучьи норы, ставшие причиной, по всей видимости, прокладки траншей. Диаметр земляной насыпи по линии Ю–С – 25 м, по линии З–В – 22 м, высота – 1,3 м. От кургана на север располагается ЛЭП, а далее – поле-

(рис. 1 и 4). Объекты памятника располагаются цепочкой по линии Ю–С на обработанном поле (рис. 5). Курган №1 (южный) находится в 1,5 км к востоку от с. Малахово, задернован, опахивается, на нем смонтирована металлическая вышка. Зафиксированы норы и траншеи. Земляная насыпь овальной формы имеет диаметры 26 м (по линии Ю–С) и 19 м (по линии З–В), высоту – 1,8 м. Западина не фиксируется вследствие проведенных работ по установке вышки (возможно, она была засыпана).

вая дорога, ведущая в с. Малахово. От него на запад до лесополосы 240 м, до пос. Октябрьский на юго-запад – 3,8 км, до с. Малахово на северо-запад – 3,5 км. Географические координаты памятника: N – 52°22'47.01"; E – 82°46'42.51".

Южнее представленного объекта (через поле) находятся еще два аналогичных кургана (рис. 6.-1). Географические координаты этого выявленного памятника: N – 52°22'46.73"; E – 82°46'42.46". Есть смысл дать ему обозначение «Совхозный» по наименованию ближайшего села, расположенного к востоку.

Два археологических комплекса с крупными курганами располагаются между селами Малахово и Мамонтовский, на левобережье р. Платовка, по названию которой им были даны соответствующие обозначения. Курганная группа Платовка-I (рис. 6.-2) имеет такие географические координаты: N – 52°22'42.00"; E – 82°42'41.07", а Платовка-II (рис. 6.-2) – следующие: N – 52°21'42.76"; E – 82°42'44.24". Эти и предыдущий памятники обнаружены при просмотре доступных снимков из космоса. Они требуют дополнительного обследования.

Как показывает опыт, большинство обнаруженных в указанном районе крупных земляных курганов сооружены в эпоху Средневековья и соотносятся с погребальными комплексами сrostкинской культуры [Тишкин, Горбунов, 2000; Горбунов, Тишкин, 2001, 2018; и др.]. Наряду с этим возможно наличие и более древних объектов. К сожалению, часть археологических памятников находится в аварийном состоянии. Они разрушаются в результате воздействия антропогенного и природного характера. Особенно настораживают отмеченные в Алейском районе случаи запланированного ограбления курганов с целью наживы. Проведенные обследования показали несомненную перспективность дальнейших изысканий в этой части Алтайского края. Получаемая информация необходима не только для научных целей. Она способствует сохранению древних и средневековых объектов, а также возможному их использованию в ходе организации экскурсионно-туристической деятельности, для чего имеются необходимые

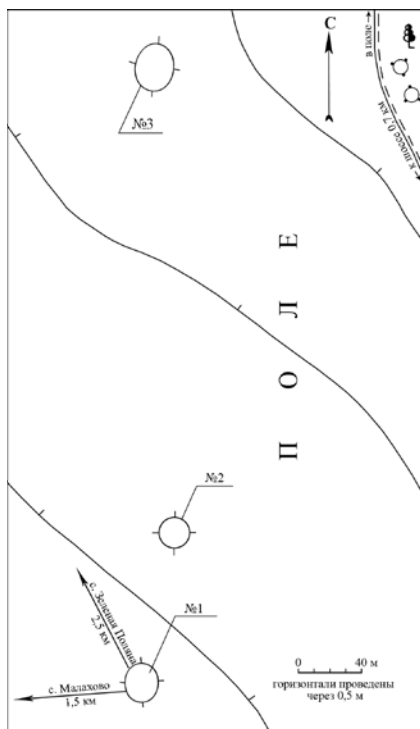


Рис. 5. Курганная группа Заячье Поле.  
План-схема



Рис. 6. Памятники Совхозный (1), Плотавка-I (2) и II (3) на доступных снимках из космоса

условия, связанные с наличием музея в г. Алейске и соответствующей инфраструктуры. Важно продолжить обследования и обобщение накопленной информации для создания научных и научно-популярных трудов.

### **Библиографический список**

Ведянин С.Д., Тишкин А.А. Результаты археологического обследования объекта дорожного строительства в Алейском районе // Проблемы охраны, изучения и использования культурного наследия Алтай. Барнаул, 1995. Вып. VI. С. 66–69.

Горбунов В.В., Кунгуров А.Л., Тишкин А.А. Раскопки курганов на Алтае // Археологические открытия 2000 года. М., 2001. С. 212–214.

Горбунов В.В., Тишкин А.А. Продолжение исследований курганов сrostкинской культуры на Приобском плато // Проблемы археологии, этнографии, антропологии Сибири и сопредельных территорий. Новосибирск, 2001. Т. VII. С. 281–288.

Горбунов В.В., Тишкин А.А. «Элитные» курганы сrostкинской культуры рубежа I/II тыс. н.э. на Приобском плато // Археология Евразийских степей. 2018. №6. С. 81–85.

Горбунов В.В., Тишкин А.А., Кунгуров А.Л. Поселения сrostкинской культуры на территории Лесостепного Алтая: идентификационные признаки // Известия Алтайского государственного университета, 2016. №4 (92). С. 218–229.

Дёмин М.А. Археологические исследования А.П. Уманского на Алтае (1956–1963 гг.) // Известия Алтайского государственного университета. 2016. №2 (90). С. 200–205.

Иванов Г.Е. К археологической карте верховьев рек Касмалы и Барнаулки // Археология и этнография Алтая. Барнаул, 1982. С. 24–52.

Кирюшин Ю.Ф., Казаков А.А. Бронзовый нож из Алейского района // Сохранение и изучение культурного наследия Алтайского края. Барнаул, 1997. Вып. VIII. С. 176–178.

Кирюшин Ю.Ф., Кунгуров А.Л., Тишкин А.А., Шпакова Е.Г. Местонахождение Соловьиная Лука // Проблемы археологии, этнографии, антропологии Сибири и сопредельных территорий. Новосибирск, 2000. Т. VI. С. 147–155.

Кирюшин Ю.Ф., Малолетко А.М., Тишкин А.А. Березовая Лука – поселение эпохи бронзы в Алейской степи. Барнаул, 2005. Т. I. 288 с.

Кирюшин Ю.Ф., Тишкин А.А. Поселение Березовая Лука в Алейском районе // Сохранение и изучение культурного наследия Алтайского края. Барнаул, 1995. Вып. V, ч. II. С. 47–51.

Кирюшин Ю.Ф., Тишкин А.А. Новые находки с поселения Березовая Лука // Актуальные проблемы сибирской археологии. Барнаул, 1996. С. 46–49.

Кирюшин Ю.Ф., Тишкин А.А., Позднякова О.А. Малаховский грунтовый могильник эпохи бронзы в Алтайском крае // Проблемы археологии, этнографии, антропологии Сибири и сопредельных территорий. Новосибирск, 2002. Т. VIII. С. 342–344.

Рябцев В.А. История Алейского района. Алейск, 1996. 245 с.

Ситников С.М. Кинжал эпохи бронзы из Алейского района // Материалы по военной археологии Алтая и сопредельных территорий. Барнаул, 2002. С. 32–36.

Телегин А.Н., Боровков А.С. К археологической карте Шипуновского и Алейского районов // Сохранение и изучение культурного наследия. Барнаул, 2000. Вып. XI. С. 47–52.

Тишкин А.А. Методика раскопок поселения Березовая Лука и программа комплексного изучения материалов этого памятника // Поселения: Среда, культура, социум. СПб., 1998. С. 80–83.

Тишкин А.А. Новые данные о радиоуглеродном датировании древних и средневековых памятников Алтая и Верхнего Приобья // Современные решения актуальных проблем евразийской археологии. Барнаул, 2018. Вып. 2. С. 124–131.

Тишкин А.А., Горбунов В.В. Курган сrostкинской культуры у оз. Яровское // Сохранение и изучение культурного наследия Алтайского края. Барнаул, 1998. Вып. IX. С. 194–198.

Тишкин А.А., Горбунов В.В. Раскопки на Алтае // Археологические открытия 1997 года. М., 1999. С. 316–318.

Тишкин А.А., Горбунов В.В. Результаты исследования курганов сrostкинской культуры на Приобском плато // Проблемы археологии, этнографии, антропологии Сибири и сопредельных территорий. Новосибирск, 2000. Т. VI. С. 405–410.

Тишкин А.А., Горбунов В.В. Исследования памятников раннего железного века и средневековья в Лесостепном и Горном Алтае // Проблемы археологии, этнографии, антропологии Сибири и сопредельных территорий. Новосибирск, 2002. Т. VIII. С. 456–461.

Тишкин А.А., Горбунова Т.Г., Кондрашов А.В. Археологические разведки в Алтайском крае // Проблемы археологии, этнографии, антропологии Сибири и сопредельных территорий. Новосибирск, 2002. Т. VIII. С. 462–465.

Уманский А.П. Памятники культуры Алтая. Барнаул, 1959. 252 с.

Уманский А.П. Три находки кыргызского времени в Алтайском крае // Охрана и исследование археологических памятников Алтая. Барнаул, 1991. С. 128–137.

Уманский А.П. Находки эпохи бронзы из Верхнего Приобья // Вопросы археологии Алтая и Западной Сибири эпохи металла. Барнаул, 1992. С. 18–27, 167–169.

Уманский А.П. Аварийные раскопки близ села Нечунаево // Сохранение и изучение культурного наследия Алтайского края. Барнаул, 1997. Вып. VIII. С. 153–156.

Уманский А.П., Неверов С.В. Находки из погребений IX–X вв. в долине р. Адея на Алтае // Советская археология. №2. 1982. С. 176–183.

**A.A. Tishkin**

*Altai State University, Barnaul, Russia*

## **LARGE MOUNDS IN THE ALEYSKY DISTRICT OF THE ALTAI TERRITORY**

The Aleysky district from the archaeological point of view still remains a poorly surveyed area of the Altai Territory. Only long-term excavations of the Bronze Age settlement of Berezovaya Luka near the village of Bezgolosovo in the late 1990s and early 21<sup>st</sup> century created conditions for the targeted identification of other ancient and medieval objects. Nearby locations, settlements, mound groups, single mounds, underground burial grounds were recorded. This was facilitated by local residents, as well as continuous inspections of large areas. Among the discovered sites relatively large mounds stood out. Some of the sites were excavated, and they turned out to be burial complexes that date back to the early Middle Ages and belong to the Srostkinskaya culture. Some of the mounds may have been built in the Scythian-Sarmatian period. Most of them have signs of burglary. Many discovered sites of historical and cultural heritage are emergency ones. They are destroyed by systematic plowing, construction work and natural and climatic influence.

*Key words:* Altai Territory, Aleysky district, archaeological sites, large mounds, excavations, early Middle Ages.



*Научное издание*

**СОХРАНЕНИЕ И ИЗУЧЕНИЕ  
КУЛЬТУРНОГО НАСЛЕДИЯ АЛТАЙСКОГО КРАЯ**

СБОРНИК НАУЧНЫХ СТАТЕЙ

**Выпуск XXVI**

Редактор: Н.Ю. Ляшко

Подготовка оригинал-макета: М.Ю. Кузеванова

Редактор англоязычных аннотаций: Е.А. Россинская

Дизайн-обложки: О.В. Майер

*Для оформления обложки использован фотоснимок А.А. Тишкина,  
на котором изображен крупный курган памятника Бугры  
(Рубцовский район Алтайского края),  
на титуле – портрет С.И. Руденко в 1954 г.  
(Нижнетагильский музей изобразительных искусств,  
художник Г.С. Верецкий, бумага, автолитография:  
<https://goskatalog.ru/portal/#/collections?id=12771080>)*

Подписано в печать 21.05.2020. Печать трафаретная.

Бумага офсетная. Формат 60х84/16. Усл. печ. л. 18,15.

Тираж 150 экз. Заказ №153.

Издательство Алтайского государственного университета:

656049, Барнаул, ул. Димитрова, 66

Отпечатано в типографии Алтайского государственного университета:

656049, Барнаул, ул. Димитрова, 66

Дата выхода 25.05.2020.