

ГОТОВНОСТЬ НАСЕЛЕНИЯ К РАЗВИТИЮ ТУРИЗМА И РЕКРЕАЦИИ НА ТЕРРИТОРИИ КУЛУНДИНСКОЙ СТЕПИ

Д.А. Дирин, Е.В. Мардасова, О.В. Дирина

Алтайский государственный университет, г. Барнаул

denis_dirin@mail.ru

На протяжении нескольких последних десятилетий туристско-рекреационная индустрия демонстрирует феноменальные темпы роста [1]. При этом, часто именно этот многоотраслевой хозяйственный комплекс, характеризующийся быстрым оборотом средств и высоким мультипликационным эффектом, становится драйвером устойчивого экономического роста для многих депрессивных регионов, традиционно не являвшихся туристскими. К таким регионам сегодня можно отнести большую часть российской сельской периферии, для которой последствия серии экономических кризисов 1990-2010-х гг. оказались наиболее катастрофичными и глубокими.

Репрезентативной в этом отношении является территория Кулундинской степи в Алтайском крае на границе с Республикой Казахстан и Новосибирской областью. Административно эта территория объединяет 16 сельских районов, специализирующихся на сельском хозяйстве (зерновое хозяйство, возделывание технических и кормовых культур, мясное и мясо-молочное скотоводство, овцеводство, в меньшей степени свиноводство), сельхозпереработке, основной химии (на базе местных минеральных солей) (табл. 1). По природным особенностям Кулундинская равнина относится к сухостепной зоне. Большая ее часть является областью внутреннего стока. Однако эту территорию несколькими параллельными полосами пересекают уникальные интразональные природные образования – ленточные сосновые боры.

Таблица 1.

Административные районы Кулундинской степи и их характеристика

№ п-п	Район	Площадь, км ²	Числ. нас-я, чел.	Плотность населения, чел./км ²	Районный центр / числ. населения, чел / доля в числ. нас-я, района	Основные отрасли хозяйства
Западно-Кулундинская зона						
1	Бурлинский	2746	10976	4,0	с. Бурла / 4728 / 43%	произ-во и переработка зерна, скотоводство, овцеводство, рыбное хозяйство
2	Ключевский	3043	17554	5,7	с. Ключи / 8660 / 49,3%	Произ-во и переработка зерна, мяса, молока, лесопереработка
3	Кулундинский	1980	22612	11,4	с. Кулунда / 14520 / 64,2%	Произ-во зерна, мясомолочное скотоводство, пищевая и легкая пром-ть.
4	Михайловский	3114	20654	6,6	с. Михайловское / 11024 / 53,3	Химич., лесная и пищевая пром-сть, произ-во зерна и технич. культур, скотоводство.
5	Немецкий	1450	17281	11,9	с.	Произ-во зерна,

	национальный				Гальбштадт / 1913 / 11,0	подсолнечника, мяса, молока, овощей; пищевая пром-ть.
6	Славгородский городской округ	2000	42412	21,2	г. Славгород / 31707 / 74,7	Машиностроение, химическая, пищевая промышленность, произ-тво зерна, техн. культур, мясомолочное скотоводство.
7	Табунский	1960	9890	5,0	с. Табуны / 3857 / 39	Зерновое хоз-во, скотоводство, свиноводство, овцеводство, переработка зерна.
8	Угловский	4844	13402	2,7	с. Угловское / 4381 / 32,6	Лесная промышленность
Восточно-Кулундинская зона						
9	Баевский	2739	10210	3,7	с. Баево / 4403 / 43,1	Зерновое производство, мясомолочное скотоводство, пищевая промышленность.
10	Благовещенский	3694	30019	8,1	пгт. Благовещенка / 11585 / 38,6	Произ-во и переработка зерновых и технич. культур, мяса, молока; основная химия.
11	Волчихинский	3600	18819	5,2	с. Волчиха / 10011 / 53,2	Зерновое хозяйство, мясомолочное скотоводство, пищевая, лесная пром-ть.
12	Завьяловский	2224	18753	8,4	с. Завьялово / 6763 / 36,0	Произв-во зерновых и технич. культур, молочно-мясное скотоводство, сельхозпереработка, рекреация
13	Родинский	3118	19672	6,3	с. Родино / 8233 / 42,8	Зерновое хоз-во, мясомолочное скотоводство, свиноводство, переработка зерна, мяса
14	Романовский	2082	12628	6,0	с. Романово / 5537 / 43,8	Зерновое хоз-во, мясомолочное скот-во, свиноводство, овцеводство, пищевая пром-ть, рекреация
15	Суетский	1108	4801	4,3	с. Верх-Суетка / 2119 / 44,1	Производство зерна и технических культур, пищевая пром-сть
16	Хабарский	2800	15737	5,6	с. Хабары / 5311 / 33,7	Производство зерна, подсолнечника, молока, свиноводство.

После распада СССР, на территории Кулундинской степи в полной мере проявились экологические и социально-экономические проблемы, коснувшиеся аграрных периферийных районов нового приграничья России. Были разорваны многие экономические и инфраструктурные связи; прекратили свое существование крупные сельхозпредприятия; возникла значительная безработица; было резко снижено бюджетное финансирование сельского хозяйства и промышленности; социальные объекты, стоявшие на балансе колхозов и совхозов, перестали финансироваться; резко упал уровень жизни населения в этих районах. Следствием данных процессов стал миграционный отток населения (причем, наиболее трудоспособного, образованного и активного), рост негативных социальных явлений – пьянства, наркомании, преступности.

Одним из стимулов выхода из кризисного состояния и дальнейшего устойчивого развития районов Кулундинской степи может стать диверсификация их экономики, за счет включения в ее структуру туристско-рекреационного хозяйства.

Развитие индустрии туризма, отдыха и оздоровления в Кулундинской степи позволит решить ряд важных проблем: 1) формирование значительного количества рабочих мест для местного населения как в основных (обслуживание туристов), так и сопутствующих (сувенирная промышленность, транспорт, общественное питание и т.п.) подотраслях комплекса; 2) обновление существующей и создание новой социальной, культурной и инженерной инфраструктуры, которой смогут пользоваться как рекреанты, так и местное население; 3) привлечение инвестиций в эти, преимущественно депрессивные районы; 4) значительное увеличение емкости «внутреннего» рынка сбыта местной сельхозпродукции (экологически чистые продукты питания для туристов); 5) формирование эколого-рекреационного каркаса территории и сохранение наиболее ценных ландшафтов в целях экологического туризма и поддержания высокого качества природной среды в местах отдыха населения.

Проведенная нами комплексная оценка туристско-рекреационного потенциала (ТРП) Кулундинской степи [2, 3] позволила сделать вывод о значительных перспективах для развития туристско-рекреационной деятельности на этой территории, а также о закономерностях пространственной дифференциации рекреационных туристско-ресурсов и условий.

Основу ТРП исследуемой территории составляет сочетание климатических, бальнеологических и биологических ресурсов. Относительно развитая социально-экономическая инфраструктура Кулунды способствует их освоению.

Климатические условия в целом довольно благоприятны для летнего отдыха. Здесь наибольшее количество солнечных дней во всей Сибири, а количество поступающей солнечной радиации аналогично показателям южного берега Крыма. Наиболее благоприятны микроклиматические условия в ленточных борах и на прилегающих к ним степных участках.

Важнейшим рекреационным ресурсом территории являются многочисленные озера, имеющие различный химический состав, многие из которых характеризуются благоприятными условиями для пляжно-купального отдыха (комфортная температура воды, песчаные пляжи, ровное дно и пр.). Многие соленые озера имеют запасы лечебных грязей, а пресные и щелочные озера представляют собой прекрасные охотничьи и рыболовные угодья. Кулундинскую равнину пересекают уникальные интразональные реликтовые образования – ленточные сосновые боры, тянущиеся параллельными лентами с северо-востока на юго-запад по ложбинам древнего ледникового стока. Помимо благоприятных микроклиматических условий, ленточные боры с их увалистым рельефом создают хорошие условия для активных видов туризма и отдыха (лыжные, велосипедные путешествия и прогулки и пр.), а высокое биоразнообразие позволяет развивать здесь промысловые виды рекреации (охота, рыбная ловля, сбор грибов, ягод, ценных растений). Но особую ценность представляют боровые озера, цепочкой тянущиеся вдоль Барнаульского и Касмалинского боров. Их песчаные пляжи, окруженные сосновым лесом

– идеальное место для отдыха и занятия водными видами отдыха и спорта. Немаловажно и то, что именно вдоль кромки ленточных боров исторически формировалась система расселения в этой части региона и в настоящее время проходят основные автомагистрали.

В качестве основных «ядер концентрации» ТРП Кулундинской степи выступают ареалы, для которых характерно сочетание нескольких видов рекреационных ресурсов и благоприятных социально-экономических факторов. Такие ареалы выступают потенциальными туристско-рекреационными кластерами и узлами опорного рекреационного каркаса территории [4, 5].

В то же время, очевидно, что наличие высокого туристско-рекреационного потенциала еще не является достаточным условием для успешного развития на территории индустрии туризма и отдыха. Немаловажное значение имеет отношение населения к этой сфере деятельности и изменениям, которые она принесет в их социальную среду. Для выявления общественного мнения относительно перспектив развития туризма на территории Кулундинской равнины нами были проведены интервью и анкетирования населения в разных ее районах. Опросы проводились в населенных пунктах, расположенных наиболее близко к предполагаемым туристско-рекреационным кластерам. В общей сложности в опросах были задействованы 200 человек (n=200) в 7 населенных пунктах (рис. 1): Яровое – 44 чел. (22%); Малиновое озеро – 37 чел. (18,5%), Бор-Форпост – 15 чел. (7,5%), Завьялово – 33 чел. (16,5%), Гуселетово – 17 чел. (8,5%), Степное озеро – 28 чел. (14%), Бурла – 26 чел. (13%). Кроме того, в тех же населенных пунктах (исключение составил Бор-Форпост) были проведены 20 интервью, которые позволили раскрыть некоторые причины суждений, обозначенных в ответах на вопросы анкеты.

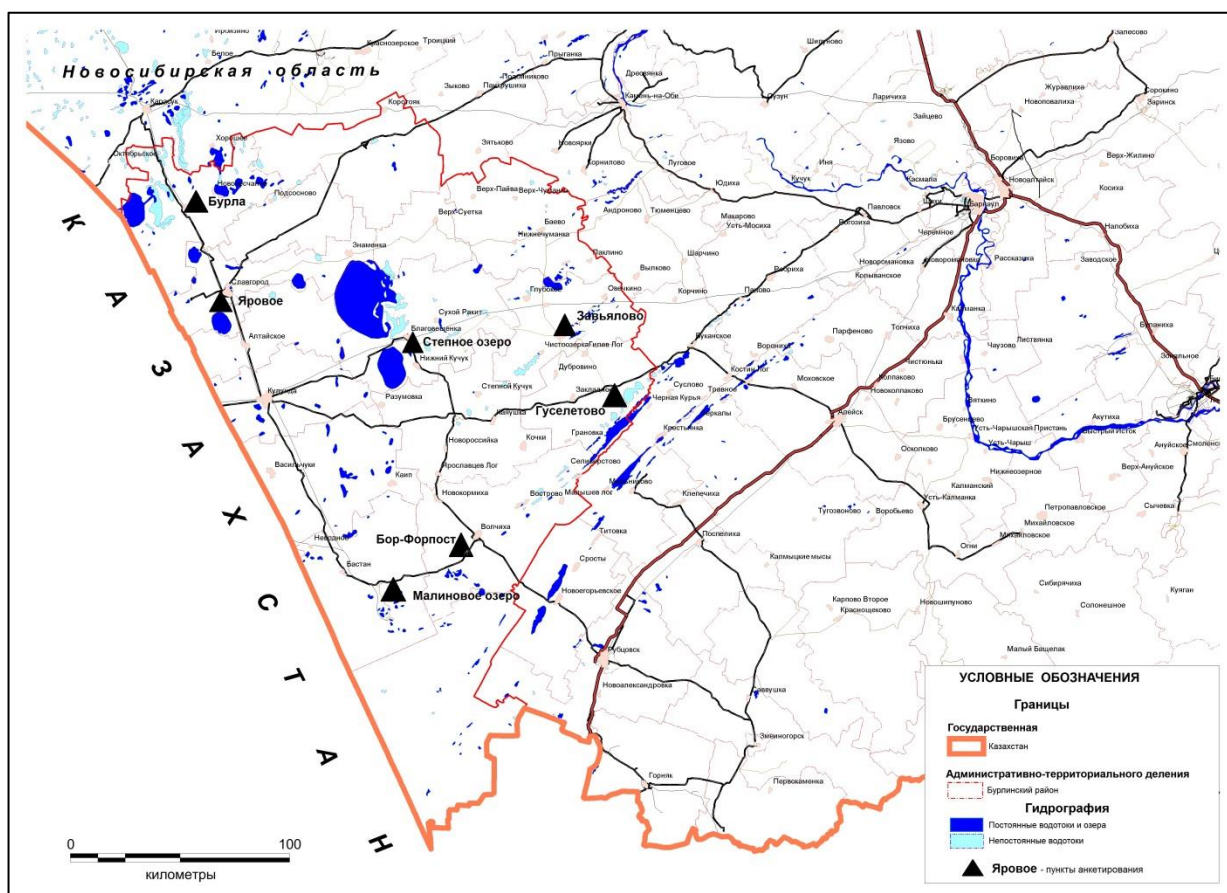


Рис. 1. Пункты анкетирования в Кулундинской степи

Респонденты относились к разным половозрастным и профессиональным группам. В исследовании опрошены жители от 14 до 73 лет. Средний возраст участников опроса –

42 года. По полу 52% опрошенных – мужчины, 48% – женщины (рис. 2). Распределение по профессиональным группам представлено на диаграмме (рис. 3). Большая часть работающих респондентов (почти 65%) заняты в сельском хозяйстве, торговле, образовании, здравоохранении и культуре (рис. 4).

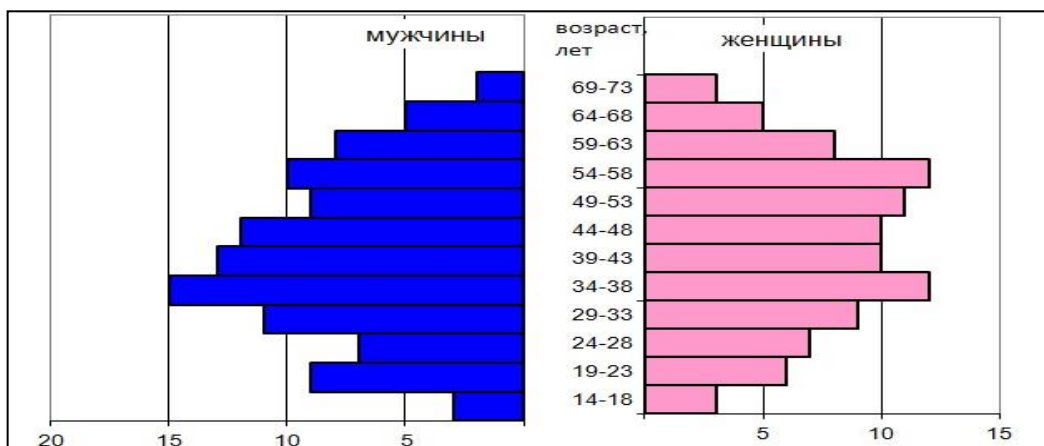


Рис. 2. Половозрастная структура респондентов



Рис. 3. Профессиональная структура респондентов



Рис. 4. Отраслевая структура занятости работающих респондентов

По уровню образования респонденты распределились таким образом: 1% имеют начальное образование, 7% – основное общее, 25% – среднее, 10% – начальное профессиональное, 31% – среднее профессиональное, 5% – неполное высшее, 21% – высшее (рис. 5).

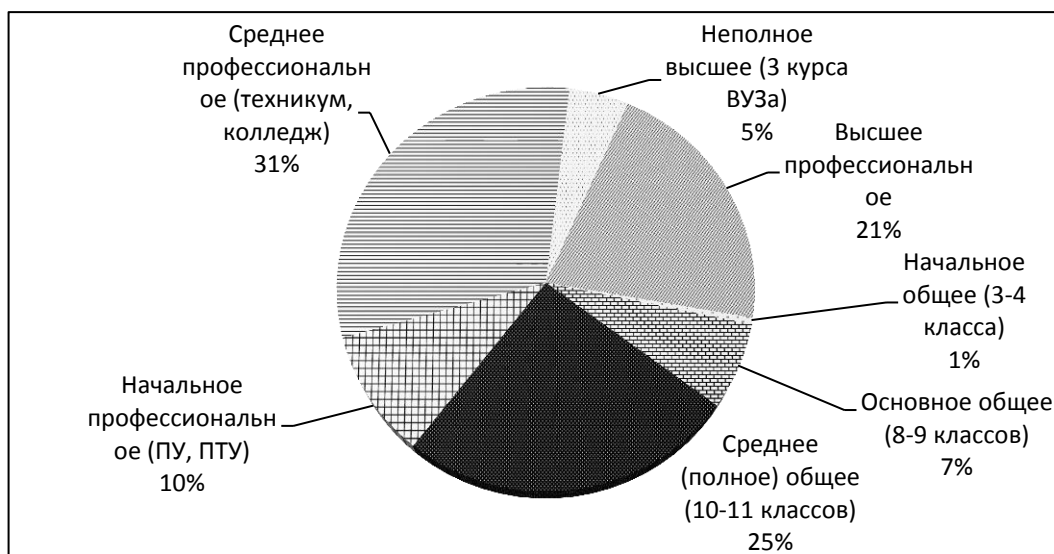


Рис. 5. Образовательная структура респондентов

Большинство опрошенных жителей (58%) состоят в зарегистрированном браке, 15% проживают совместно, но не зарегистрированы, 13% никогда в браке не состояли, 8% разведены и 6% вдовцы (рис. 6).

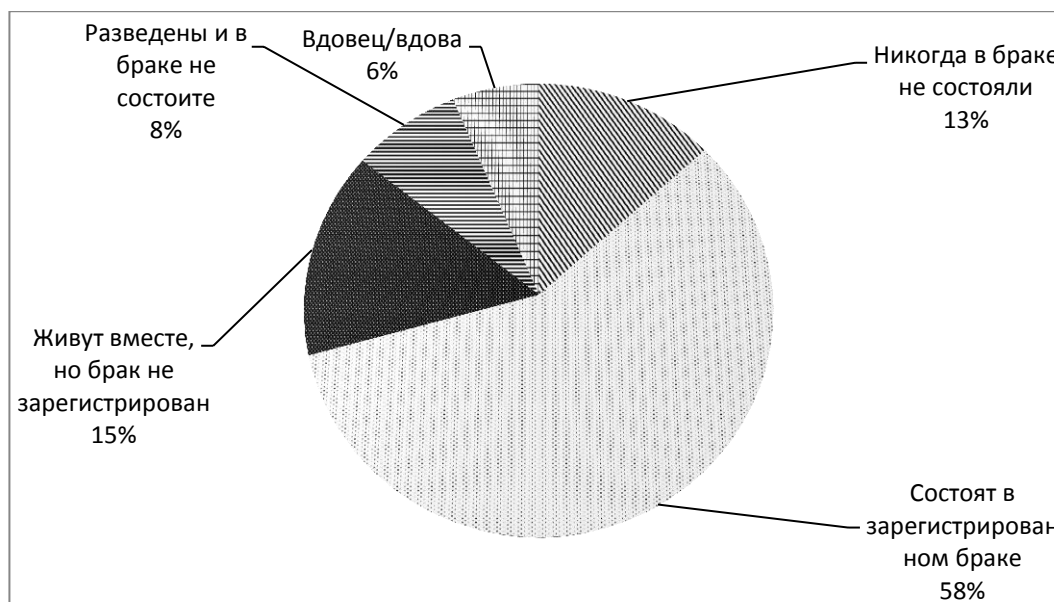


Рис. 6. Брачная структура респондентов

Ответы на вопросы анкеты распределились следующим образом:

1. *Считаете ли Вы перспективным направлением экономического развития своего района туризм, отдых и оздоровление?* (рис. 7)

а. Считаю, что туристско-рекреационное хозяйство может стать одной из ключевых отраслей экономики моего района – 23%;

- b. Считаю, что рекреационное хозяйство в моем районе может развиваться, но в основном для удовлетворения потребностей в отдыхе местного населения – 46%;
- c. Туристско-рекреационное хозяйство для моего района не перспективно – 19,5%;
- d. Затрудняюсь ответить – 11,5%.



Рис. 7. Структура ответов на вопрос №1 анкеты

2. Как Вы относитесь к возможности резкого увеличения туристического потока (приезд большого числа туристов) в Ваш район? (рис. 8)

- a. Отношусь положительно, так как это улучшит экономическое положение района – 61,5 %;
- b. Отношусь отрицательно. От туристов одни проблемы – 14%;
- c. Мне все равно – 7,5%;
- d. Затрудняюсь ответить – 17%.

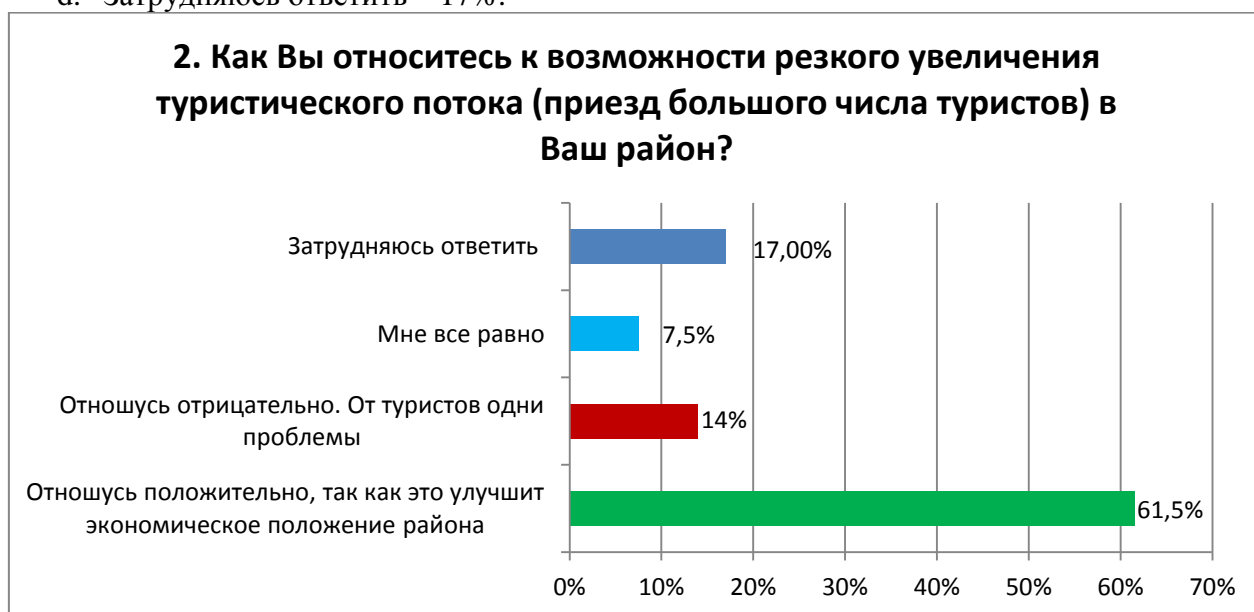


Рис. 8. Структура ответов на вопрос №2 анкеты

3. Готовы ли Вы участвовать в обслуживании туристов? (рис. 9)

- a. Да, конечно – 15,5%;
- b. Да, если мне были бы предложены хорошие условия – 42,5%;
- c. Возможно, в качестве дополнительного дохода – 24%;
- d. Нет, мне это не интересно – 12%;
- e. Затрудняюсь ответить – 6%.

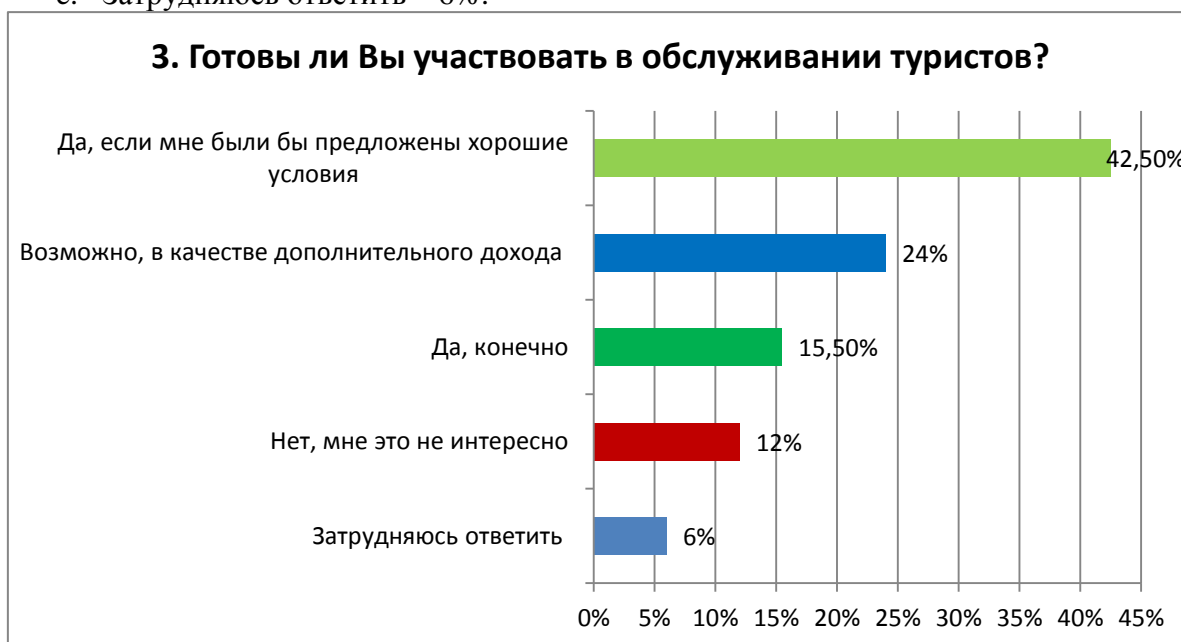


Рис. 9. Структура ответов на вопрос №3 анкеты

4. Каким образом Вы были бы готовы участвовать в туристской индустрии? (если утвердительно ответили на предыдущий вопрос) (рис. 10)

- a. Готов строить собственный бизнес, ориентированный на обслуживание туристов (экскурсионное бюро, гостиница и т.п.) – 16,5%;
- b. Могу предоставлять услуги, которые могут быть востребованы в том числе и у туристов (транспорт, торговля и т.п.) – 34,5%;
- c. Могу продавать свою продукцию туристам (продукты питания, сувениры и пр.) – 25,5%;
- d. Затрудняюсь ответить – 23,5%.



Рис. 10. Структура ответов на вопрос №4 анкеты

5. Каковы ключевые проблемы, препятствующие развитию туризма в Вашем районе? (возможно несколько вариантов ответа) (рис. 11)

- a. В районе нет препятствий для развития туризма – 5%;
- b. В районе нет ярких туристских достопримечательностей / мало ресурсов для отдыха и оздоровления – 32%;
- c. Отсутствует/слабо развита туристская инфраструктура (гостиницы, рестораны, санатории и т.п.) – 72%;
- d. Плохая транспортная инфраструктура (дороги, станции техобслуживания, общественный транспорт) – 56,5%;
- e. Местное население не готово к наплыву туристов – 14,5%;
- f. Другое (напишите) – 21,5%;
- g. Затрудняюсь ответить – 13%.



Рис. 11. Структура ответов на вопрос №5 анкеты

б. Какие негативные последствия может иметь развитие туризма и рекреации в Вашем районе? (возможно несколько вариантов ответа) (рис. 12)

- a. Ухудшение экологического состояния природной среды – 78%;
- b. Конфликты местного населения с туристами – 8%;
- c. Изменение привычного образа жизни – 21%;
- d. Повышение цен – 38,5%;
- e. Рост конкуренции за ресурсы (например, за землю) – 17%;
- f. Другое (напишите) – 13%;
- g. Затрудняюсь ответить – 15,5%.



Рис. 12. Структура ответов на вопрос №6 анкеты

7. *Каковы основные положительные аспекты развития туризма в Вашем районе? (возможно несколько вариантов ответа) (рис. 13)*

- a. Появление новых рабочих мест и возможности для дополнительного заработка – 71%;
- b. Развитие инженерной инфраструктуры (дороги, линии связи, канализация, водоснабжение и пр.) района – 42,5%;
- c. Развитие сферы услуг, которыми могут пользоваться как туристы, так и местное население – 31%;
- d. Улучшение имиджа района – 16%;
- e. Возможность общения с людьми из разных стран и регионов – 21%;
- f. Другое (напишите) – 11%;
- g. Затрудняюсь ответить – 9%.
- h.



Рис. 13. Структура ответов на вопрос №7 анкеты

8. Что необходимо для эффективного развития туристско-рекреационного хозяйства в Вашем районе? (возможно несколько вариантов ответа) (рис. 14)

а. Разработка проекта комплексного освоения туристско-рекреационного потенциала района и его финансирование из государственного или регионального бюджета – 65,5%;

б. Реализация отдельных частных инвестиционных проектов в сфере рекреации и туризма – 52%;

с. Государственная поддержка местных предпринимателей грантами и дотациями – 55%;

д. Улучшение транспортной доступности района до крупных центров расселения – 71,5%;

е. Рекламирование туристско-рекреационных возможностей района – 23%;

ф. Другое (напишите) – 13 %;

г. Затрудняюсь ответить – 6 %.



Рис. 14. Структура ответов на вопрос №8 анкеты

Полученные результаты анкетирования позволили выявить основные черты общественного мнения населения Кулундинской равнины относительно развития туризма на этой территории, ожидаемых в связи с этим перспектив и проблем.

В целом следует отметить невысокую оценку населением перспектив развития туристско-рекреационного хозяйства в Кулундинской степи. Только 23% респондентов считают, что эта туризм и рекреация может стать одной из ключевых отраслей экономики в районе, его специализацией в межрегиональном и международном разделении труда. Причем, повышенный оптимизм в данном случае проявляли молодые люди (в возрасте до 33 лет) и, особенно, в жители тех населенных пунктов, где индустрия туризма уже активно развивается (Яровое, Завьялово, Гуселетово). Пессимизм же в отношении перспектив развития туризма и отдыха, как показали уточняющие интервью, связан с сомнениями относительно того, что Кулундинская степь кому-то может быть интересна

для посещения (перманентная недооценка имеющегося потенциала); представлением о туристско-рекреационном хозяйстве как о нехарактерной, нетрадиционной отрасли для данной территории.

При этом, к самой возможности приезда туристов в Кулундинскую степь абсолютное большинство респондентов относятся положительно, считая это шансом для улучшения социально-экономических условий территории. Только 14% опрошенных высказались негативно о возможном увеличении турпотока. Преимущественно это были пожилые люди, не желающие, чтобы что-то менялось в привычном жизненном укладе и в их привычной среде обитания.

82% респондентов не исключают возможность своего участия в обслуживании туристов. Однако в структуре ответов ярко выражена безынициативность населения в данной сфере. 42% участников анкетирования готовы работать в сфере туризма, если кто-то предложит им хорошие условия.

Большинство из тех, кто готов участвовать в обслуживании туристов предполагают оказывать дополнительные услуги (транспорт, торговля, оздоровительные процедуры и т.п.), а также реализовывать туристам производимую продукцию (преимущественно сельскохозяйственную). Многие (23,5%) вообще не представляют, как могли бы участвовать в этой деятельности. Но все же, 16,5% опрошенных готовы рассматривать туристическую индустрию в качестве своего основного источника дохода и строить собственный бизнес в этой сфере. В данном случае, это очень высокий показатель, отражающий, в частности, социально-экономическую депрессивность района исследования и неудовлетворенность значительной части населения своим текущим уровнем жизни.

Ключевыми проблемами, препятствующими развитию туризма и рекреации в Кулундинской степи местное население считает слабо развитую инфраструктуру отдыха и оздоровления (за исключением респондентов в г. Яровое), также в половине случаев отмечается недостаточная развитость (не полный территориальный охват или не достаточно высокое качество) инженерной, особенно транспортной инфраструктуры. Следует отметить, что эти проблемы не имеют фундаментального характера и могут быть легко устранены при наличии соответствующих инвестиций.

В числе прогнозируемых негативных последствий, которые может иметь развитие туризма и рекреации для районов Кулундинской степи, наибольшую обеспокоенность у респондентов вызывает возможное ухудшение экологического состояния природной среды. Также многие респонденты опасаются, что поток туристов может спровоцировать рост цен. В числе собственных вариантов предполагаемых проблем, часто указывалось на возможную неудовлетворенность самих рекреантов от посещения района («зачем позориться на весь свет?»), в связи с видимыми последствиями социально-экономического кризиса (запустение, бедность, пьянство и т.п.).

Положительные ожидания респондентов от развития туризма связаны, прежде всего, с появлением новых рабочих мест и возможностью дополнительного заработка (71%). Также люди надеются, что развитие туризма будет способствовать улучшению инженерной (42,5%) и социальной (31%) инфраструктуры районов Кулунды.

Основными мерами стимулирования развития рекреации и туризма респонденты считают государственные инвестиции в инфраструктуру и финансовую поддержку местных бизнес-инициатив.

Таким образом, местная социосреда в целом является благоприятной для развития туристско-рекреационного хозяйства, большого энтузиазма и инициативности в этом направлении среди местного населения не отмечается. Местное сообщество ожидает инициатив извне. Необходимо повышение степени социальной ответственности и инициативности населения, интеграция всех региональных подсистем и институтов для решения проблем устойчивого социально-экономического развития на основе взаимного обучения. Теоретическим фундаментом этого процесса может стать концепция обучающегося региона [6, 7].

Работа выполнена при поддержке РФФИ и Администрации Алтайского края грант № 16-45-220007-р_сибирь_а «Комплексная оценка туристско-рекреационного потенциала Кулундинской степи и территориальное планирование его рационального использования»

Библиографический список:

1. Tourism Highlights // UNWTO. Edition, 2016. – 16 с.
2. Дирин Д.А. Территориальная организация туризма в степной части Алтайского края // Туризм в глубине России: Сборник трудов III Международного научного семинара. 2014. С. 24-29.
3. Дирин Д.А., Крупочкин Е.П., Рыгалов Е.В. Возможности диверсификации экономики Кулундинской степи: рекреация и туризм // Географические исследования молодых ученых в регионах Азии: Материалы Всероссийской научной конференции с международным участием / ред. О.В. Останин. Барнаул: Пять плюс, 2016. - С. 16-19.
4. Дирин Д.А., Сеницына Е.Г., Кусков А.С. Кластерный подход к территориальной организации туризма // Известия Алтайского государственного университета, 2011. – №3-1. – С. 109-113.
5. Дирин Д.А., Быков Н.И. Концепция опорного каркаса в территориальном планировании рекреационного хозяйства (на примере Алтайского края) // География, история и геоэкология на службе науки и инновационного образования. – Красноярск, 2011. – С. 106-108.
6. Florida R. Toward the learning region // Futures, 27 (5), 1995. P. 527-536.
7. Morgan K. The learning region: institutions, innovation and regional renewal // Regional Studies, 31, 1997. P. 491-503.