

# Возможности Туристского Пространства Чулышманской Долины: Природный Парк «Ак Чолушпа», Алтай, Россия

Natalya M. Legacheva(ORCID0000-0002-8647-1836)<sup>1(\*)</sup>, IrinaN. Rotanova  
(ORCIDID 0000-0001-5205-5095)<sup>1</sup>

<sup>1</sup>Altai State University, Barnaul, Russia

legacheva2015@mail.ru, rotanova@mail.asu.ru

**Abstract.** Природный парк «Ак-Чолушпа» – особо охраняемая природная территория, расположенная высокогорной части Республики Алтай. Парк создан по инициативе Всемирного фонда защиты дикой природы (WWF) на территории Улаганского района Республики Алтай в 2011 году. Он находится вблизи государственных границ России с Казахстаном, Монголией и Китаем. Территория природного парка граничит с Алтайским государственным природным биосферным заповедником на северо-востоке, а на северо-западе имеет выход к объекту (кластеру) всемирного природного наследия ЮНЕСКО – Телецкому озеру. Создание парка соответствует политике развития туризма на особо охраняемых природных территориях. Однако учреждение парка в большей степени было направлено на организацию природного резервата для целей охраны уникальных ландшафтов, как высокогорных, так и межгорно-котловинных. Лишь в настоящее время в Республике Алтай рассматриваются возможности функциональной организации туристского пространства природного парка «Ак Чолушпа» для формирования положительного туристского опыта и получения долговременного экономического эффекта от туристской деятельности. Цель выполненного исследования состоит в формировании представления о туристском потенциале природного парка «Ак Чолушпа». Пространство региона обладает большим спектром объектов туристского интереса. Устойчивый экологический туризм основан здесь на туристских объектах, создающих имидж природного парка, а также его бренд. Древняя история и труднодоступность создали здесь уникальные природные комплексы, привлекающие туристов разных возрастов и интересов. Полевые исследования территории парка проведены летом 2020 года для определения интереса рекреантов к туристскому пространству Чулышманской долины и окружающей территории. Впервые проведен социологический опрос самостоятельно путешествующих туристов по Чулышманской долине – одного из кластеров парка, выявлены объекты туристского интереса для данного региона. Объекты ранжированы по уровню проявленного к ним интереса, составлены картосхемы и даны краткие описания.

**Keywords:** экотуризм, устойчивый туризм, природный парк, Алтай,

«Ак Чолушпа», Республика Алтай, объекты туристского интереса, социологический опрос, перевал Кату-Ярык, Чулышман, Чулышмаская долина, пазырыкские курганы, урочище Аккурум.

## 1 Introduction

Экологический туризм (экотуризм) признается во всем мире как стратегия развития национальных этнических территорий, способствующая сохранению окружающей природной среды и памятников культурного наследия (Dela&Simondac-Peria, 2016). Мировое научное сообщество и общественность считают экотуризм одним из инструментов устойчивого развития, так как экотуризм представляет собой и концепцию устойчивого туризма, и конкретный сегмент экономики.

Предпосылки развития экотуризма в мире дала Генеральная Ассамблея ООН в 1999 году, когда на Всемирной встрече на высшем уровне по устойчивому развитию ООН объявила 2002 год Международным годом экотуризма и Международным годом гор. Таким образом, развитие концепции устойчивого экотуризма в мире берет отсчет с 2002 года. Международный год экотуризма проведен двумя международными координаторами: Всемирной туристской организацией (ВТО) и Программой ООН по окружающей среде (ЮНЕП).

В России экотуризм получил существенное развитие во втором десятилетии XXI века, после совещания в 2010 г. по вопросам развития системы ООПТ, на котором В.В. Путин, тогда Председатель Правительства РФ, отметил необходимость развития экологического туризма как в оздоровительном, воспитательном и просветительском аспектах, так и с позиции получения дохода «не в ущерб природе» для обустройства и успешной деятельности ООПТ (Еремина, 2007).

Теоретические и практические вопросы в сфере экотуризма и в туристско-ориентированном продвижении территории в российской науке освещены в трудах Aleksandrova A. Yu., (2019), Dunets, A. N., Vakhrushev, I. B., & Sukhova, M. G. (2019), Dolgova, I. V. (2018), Развитие... (2015). В большей степени данная тема разработана зарубежными авторами, которые подробно описывают методы сбора и анализа данных о туристско-рекреационном потенциале, подходах к функциональному зонированию туристских территорий, формировании экотуристского бренда: Benur, A., & Bramwell, B. (2015), Brillo, BBC., & Simondac-Peria, A. C. (2021), Gorner, T., Najmanova, K., & Cihar, M. (2012), Kosamu, IBM., DeGroot W. T., Kambewa P. S. & DeSnoo G. R. (2012), Oleśniewicz, P., Pytel, S., Markiewicz-Patkowska, J., Szromek, A. R. & Jandová, S. (2020).

Варианты определения термина «экологический туризм» как понятия и трактовки как сущности, ключевые вопросы развития экологического туризма и его направлений в России также исследуются многими специалистами (Anisimov & Zlobin, 2011; Vinogradov, 2014; Rotanova, 2015; Материалы... 2015).

Основным выводом служит понимание того, что экологический туризм – это туризм, базирующийся в первую очередь на природных ресурсах территории с природоохранным императивом.

Одной из основных отраслей дохода экономики Республики Алтай является туризм. Данный источник доходов, а также инвестиции в эту отрасль экономики с каждым годом растут. А увеличение количества заинтересованных регионом туристов способствует приросту числа рабочих мест в туристском сервисе. Устойчивость развития туризма Алтай опирается на природные и археологические ресурсы территории. Основным видом туризма выступает экотуризм.

Природный парк «Ак Чолушпа» – природоохранное учреждение, целевое назначение которого состоит в продвижении концепции устойчивого туризма. Он расположен на юге Сибири, в высокогорной области восточной части горной системы Алтай, в водосборном бассейне реки Чулышман – Чулышманской долине. Природный парк был создан постановлением Правительства Республики Алтай № 306 от 20.10.2011 года на территории Улаганского административного района (Department, 2011). Вопрос организации природного парка в Чулышманской долине обсуждался в республике с 2003 года.

Целью представляемого исследования состоит в формировании представления о туристском потенциале природного парка «Ак Чолушпа» Республики Алтай на основе социологического опроса. Природный парк здесь выступает как точка роста устойчивого экотуризма республики, а туристский потенциал как двигатель отрасли экономики.

Исследование опирается на решение задач, соответствующих цели:

- описания статуса и контекстуальных аспектов природного парка «Ак Чолушпа»;
- определения основных объектов туристского интереса парка согласно мнению участников социологического опроса;
- анализа заинтересованности самостоятельных туристов в природных и культурно-исторических объектах туристского притяжения в природном парке «Ак Чолушпа»;
- проведения заключительного анализа и формулирования выводов.

## **2 Materials and Methods**

Особенности развития устойчивого туризма и его эффективности для экономического продвижения территорий Республики Алтай и, в частности Улаганского района, отличаются недостаточной изученностью. Статьи в научных изданиях о развитии экотуризма в природном парке «Ак Чолушпа» практически отсутствуют.

К основным методам, примененным в исследовании, относится системный подход, физико-географический, геоэкологический и рекреационно-географический анализ, полевые исследования, качественный анализ, количественные методы, а также социологический опрос,

статистический анализ и целевая интерпретация результатов.

По территории Чулышманской долины и природного парка «Ак Чолушпа» были проведены полевые выезды и пешие маршруты для описания особенностей компонентов природной среды (рельефа, гидрографии, растительности), ландшафтных комплексов, природных объектов–достопримечательностей и культурно-исторических объектов для выявления и оценки туристско-рекреационного потенциала. Радиальные полевые маршруты выполнялись близкими к туристским маршрутам, которые уже функционируют и планируются к реализации в природном парке «Ак Чолушпа».

В задачи исследования входил сбор данных для анализа ситуации по значимости и степени туристских впечатлений от достопримечательностей (объектов туристского интереса) среди самостоятельных туристов, посетивших Улаганский район Республики Алтай. Сбор данных был осуществлен в июле-августе 2020 года в кластере «Чулышман» природного парка «Ак Чолушпа» в Чулышманской долине на оборудованных местах отдыха и туристских базах на территории парка от перевала Катунь-Ярык до мыса Кырсай на южном берегу Телецкого озера. В опросе приняло участие 153 отдыхающих и пять местных жителей (села Улаган, Балыкча и Коо). Среди опрошенных 57,4% мужчин и 42,6% женщин.

Анкета включала следующие вопросы:

1. Пол: ж/м.
2. Возраст: до 20 лет; 21-25 лет; 26-35 лет; 36-50 лет; старше 51 лет.
3. Род деятельности: учащийся, работающий по найму; самозанятый; находящийся в отпуске по уходу за ребенком; пенсионер.
4. Регион проживания.
5. Период времени нахождения в Улаганском районе/природном парке «Ак Чолушпа».
6. Природные объекты из приведенного списка, о которых туристу было известно ранее: a) Red Gate rocks, b) Aktash repeater, c) Dead lake, d) Kidelyu lake, e) Pazyryk mounds, f) Katu-Yaryk pass, g) Uchar waterfall, h) Akkurum tract of land, i) Achelman waterfall, j) Kyrstay sand spit of the Teletskoye lake, k) Kurkure waterfall, l) Devil's bridge, m) Dzhulukul' lake.
7. Рекомендуемые природные объекты региона для первичного и повторных посещений.

Полученные анкетные данные позволили провести количественный анализ и целевую интерпретацию результатов.

### **3 Results**

Природный парк «Ак Чолушпа» расположен в высокогорной части Алтая, на удаленной от транспортных и административных центров России и Республики Алтай территории, недалеко от государственных границ России с Казахстаном, Монголией и Китаем (рис. 1).



**Fig. 1.** Местоположение природного парка «Ак-Чолушпа» на территории Улаганского района Республики Алтай, Россия. 1 – кластер Чулышман; 2 – кластер Пазырык; 3 – кластер Калбакая. *Источник:* Kalikhman, Bogdanov&Ogorodnikova, 2012.

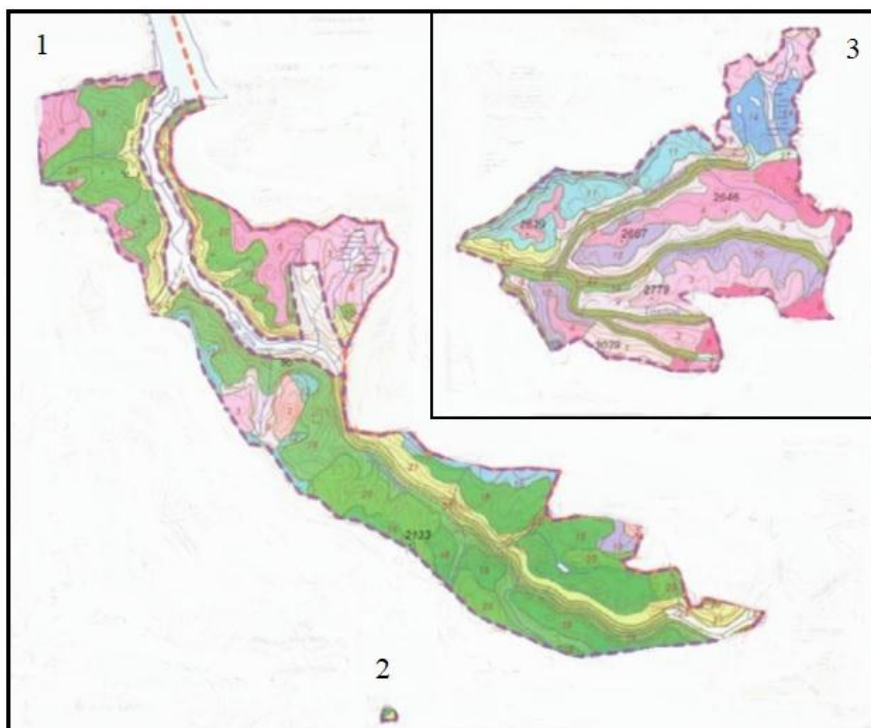
Территория природного парка на северо-востоке граничит с Алтайским государственным природным биосферным заповедником, а на северо-западе имеет выход к объекту (кластеру) всемирного природного наследия ЮНЕСКО – Телецкому озеру.

Парк создан в 2011 году по инициативе Всемирного фонда защиты дикой природы (WWF) на территории Улаганского района Республики Алтай. Ближайшее расстояние по прямой от столицы и единственного города республики – Горно-Алтайска до северной границы природного парка составляет 145 км, однако, по автомобильным дорогам – более 400 км. От парка до границы с Монголией 160 км, до Китая 210 км.

Главная цель создания природного парка «Ак Чолушпа» – использование особо охраняемой природной территории в туристских целях, в том числе для экологического просвещения населения, научной деятельности и управления развитием туризма с природоохранным приоритетом. Задачи природного парка заключаются в охране природных и историко-культурных ресурсов с привлечением внимания к этнической идентичности муниципалитета, а также возможности формирования дохода от развития туристского бизнеса и обеспечения получения средств к существованию для местного этнического населения (Government of the Altai Republic, 2011). Природный парк расположен на территории муниципального образования «Улаганский район», в местах компактного проживания коренного малочисленного народа – теленгитов.

Парк «Ак Чолушпа» расположен в трех кластерах «Чулышман», «Калбакая» и «Пазырык». Основная часть парка расположена между Улаганским плато и Чулышманским нагорьем в долине реки Чулышман (местные жители называют ее «Челушман») на естественном каньонообразном участке, откуда открываются живописные панорамы на

висячие водопады и уникальные высокогорные ландшафты (рис. 2).



**Fig. 2.** Ландшафты в границах трех кластеров природного парка «Ак Чолушпа». *Источник:* Kalikhman, Bogdanov&Ogorodnikova, 2012.

Природный парк «Ак Чолушпа» занимает площадь в 189183 гектара (Department, 2011) и окружен лесными массивами. Парк образован на землях лесного фонда, землях запаса, землях сельскохозяйственного назначения, без изъятия земельных участков. Присвоение статуса природного парка территории не повлекло за собой прекращение прав землепользователей и землевладельцев (Government of the Altai Republic, 2011). Таким образом, в 2011 году правительство официально запустило предприятие по экотуризму, обнародовав официальное название парка «Ак Чолушпа». В перспективе правительство предусматривало расширение влияния экотуризма, который должен включить в себя элементы экстремального и сельского туризма.

Доступность территории для туризма отражается в расстоянии от населенного пункта, который служит туристским центром или транзитным пунктом. Под доступностью понимается, как можно добраться до места назначения и проехать его (Medlik, 2003). На доступность влияют такие факторы, как продолжительность турпоездки, наличие транспортной инфраструктуры и стоимость достижения места назначения (UNWTO, 2011).

Доступ к объектам туристского интереса, которые рассматриваются как

фундаментальная предпосылка развития и поддержания предприятия экотуризма парка «Ак Чолушпа», достаточно осложнен недостаточным развитием транспортной инфраструктуры. В настоящее время до природного парка можно добраться разными видами транспорта в различной их комбинации: автомобильным, водным и воздушным. Первый способ объединяет воздушный и автомобильный вид транспорта, второй воздушный, автомобильный и водный виды.

В природный парк «Ак Чолушпа» можно добраться от воздушных транзитных пунктов автомобильным транспортом. Время в пути на автомобиле составит 7 часов от Горно-Алтайского аэропорта федерального значения (RGK), или 10 часов езды от международного аэропорта Барнаул (Михайловка) (BAX), или 13 часов от международного аэропорта Новосибирск (Толмачево) (OVB). На прилегающей к природному парку территории Улаганского района в селах Улаган, Акташ, Балыкча и Саратан существуют площадки для приема авиатранспорта. Эти площадки требуется усовершенствовать.

Расстояние от Горно-Алтайского аэропорта до Акташа составляет 350 км и проходит по скоростной автомагистрали Чуйский тракт (Р-256). Далее до природного парк «Ак Чолушпа» нужно ехать по Улаганскому тракту: от Акташа до Улагана примерно один час (57 км), частично по асфальтированной дороге, затем еще один час по грунтовой проселочной дороге к уникальному крутому спуску в долину – асимметричному перевалу Катунь-Ярык, где находится один из визит-центров природного парка. В настоящее время эта дорога является одним из двух путей доступа туристов в долину Чулышмана (Sanin, 2015).

Это свидетельствует о том, что главной стратегической проблемой в транспортном обеспечении природного парка «Ак Чолушпа» является необходимость строительства новых дорог и увеличение доли дорог с твердым покрытием (табл. 1). Местные власти заявляют о перспективах строительства дорог с твердым покрытием, ведущим к главному кластеру природного парка. Кроме того, республиканское правительство разрабатывает возможности инвестиций и внешней поддержки в создании дополнительной транспортной инфраструктуры. Ожидается, что в среднесрочной перспективе будет увеличена общая протяженность дорог с твердым усовершенствованным покрытием на 156,8 км.

**Таблица 1.** Транспортная инфраструктура природного парка «Ак Чолушпа» и окружающей территории в пределах Улаганского района

№ п/п	Название дороги/местонахождение участка	Статус дороги	Длина участка, км	Состояние
1	Р-256 Чуйский тракт	федеральные	968	существует
2	Акташ-Улаган-Балыктуюль	региональные	72.1	существует
3	Балыктуюль - Балыкча	региональные	99.8	существует
4	Улаган - Саратан	региональные	30.0	существует

5	Балыктуюль - Паспарта	региональные	17.6	существует
6	Саратан - Кок-Таман	региональные	12.6	существует
7	Саратан - Язула	региональные	57.0	существует
8	Улаган - Кара-Кудюр	региональные	12.2	существует
9	Подъезд к с. Чибит	региональные	1.2	существует
10	Балыкча - Телецкое озеро	региональные	8.4	планируется
11	Перевал Каты-Ярык	региональные	6.0	планируется
12	Улаган-Саратан – Язула	региональные	15.0	планируется
13	Балыктуюль – Балыкча	региональные	99.8	реконструируется
14	Саратан – Язула	региональные	57.0	реконструируется
15	с. Коо	местные	2.0	реконструируется
16	с. Балыкча	местные	5.0	реконструируется

*Источник:* The scheme of territorial planning, 2009.

Второй путь доступа к природному парку «Ак Чолушпа» – северный. Он складывается из автомобильного и водного транспорта. Телецкое озеро входит в список Всемирного культурного и природного наследия ЮНЕСКО. Река Чулышман, долина которой и является главной осью природного парка, впадает в Телецкое озеро в районе острова Камаин (Шаманский) и мыса Кырсай. В настоящее время долину реки Чулышман посещают большей частью самостоятельные туристы, чем организованные отдыхающие. С севера в природный парк добираются на катерах и в исключительных случаях на вертолетах от отеля премиум-класса AltayVillageTeletskoe 5\*.

Водный транспорт представлен маломерными судами с организованными базами – стоянками по берегам Телецкого озера. Суда предоставляют услуги по перевозке туристов водным транспортом, услуги по организации экскурсий к памятникам природы, природным объектам туристского интереса, находящимся по берегам Телецкого озера.

В последние годы на Телецком озере активно возрождается малое судоходство. Растет количество яхт, прогулочных катеров, гидроциклов и моторных лодок. Для обеспечения судов топливом оборудована плавучая заправочная станция ПЗС «МС-001» в районе поселка Иогач.

Основная масса туристов достигает разных ключевых точек природного парка на вело-, мото- и автотранспорте или пешком из-за наличия крутых и малоосвоенных троп.

Основное освоенное брендовое место природного парка – это урочище Аккурум. Чтобы попасть к нему и подняться на обзорную площадку, нужно преодолеть водную преграду – бурный Чулышман (рис. 3-4).





**Fig. 3.** Вид со смотровой площадки урочища Аккурум, 2010 год. *Источник:* фото А.А. Маиковой



**Fig. 4.** Вид со смотровой площадки урочища Аккурум, 2020 год. *Источник:* Составлено авторами.

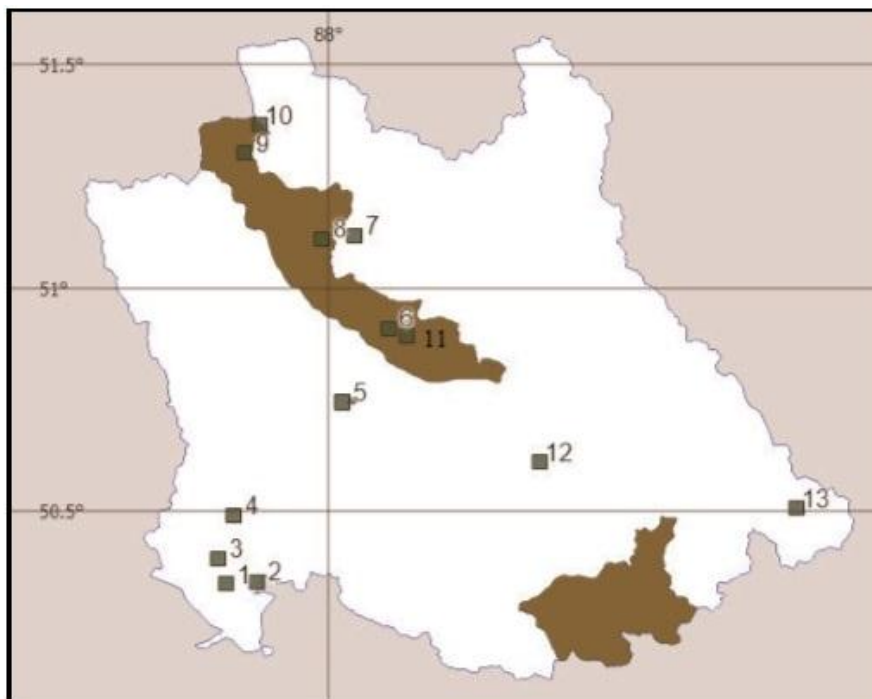
На рисунках представлены две фотографии с интервалом в 10 лет. На них четко видны изменения в разрастании инфраструктуры и сгущении дорог на участке природного парка в месте впадения в Чулышман реки Чульчи. В

высокий сезон здесь работают лодочники из местного этнического населения. В урочище Аккурум находятся удивительные естественные скальные образования, похожие на каменные грибы, в 15 км от места впадения Чулышмана в Телецкое озеро. Это необычные формы рельефа, образовавшиеся в результате выветривания неоднородных по составу горных пород. С течением времени часть каменных грибов разрушается и исчезает, при этом появляются новые. Урочище находится на 34 км от перевала Кату-Ярык в шаговой доступности от переправы через реку Чулышман. К каменным образованиям ведет тропа, вначале через небольшую рощу в пойме реки, а затем она разделяется на три части разной крутизны. Туристы могут выбрать тропу по своим силам.

Благодаря данному транспортному средству, переход к «каменным грибам» доступен любому желающему, но даже при этом пеший туризм находится здесь в зачаточном состоянии.

По правому берегу Чулышмана через орошаемое в древности поле ведет дорога к подножию крутого подъема к природной достопримечательности – водопаду Учар. От этого же места можно попасть к началу пути экологического маршрута на Аккурум. В 2020 году трехкилометровый участок между тропами на Аккурум и Учар был ограничен аншлагами, запрещающими данный проход в связи с частной территорией. Водопад Учар представляет собой трехкаскадный водосброс, находящийся на реке Чульча на территории Алтайского государственного заповедника. К водопаду ведет экологическая тропа длиной более 8 км. На тропе есть один труднопроходимый участок, оборудованный скобами и канатами. От основной автомобильной грунтовой дороги до начала тропы нужно переправиться через реку Чулышман. Переправа платная, организована от турбазы «Каменные грибы».

Туристские объекты парка «Ак Чолушпа» также, как и кластеры, можно подразделить на три группы – места для экстремального, природного и культурно-исторического туризма. Среди наиболее важных объектов туристского интереса выделяются: пазырыкские курганы, перевал Кату-Ярык, водопад Учар, урочище Аккурум, водопад Ачелман, мыс Кырсай Телецкого озера, водопад Куркуре, Чертов мост (рис. 5).



**Fig. 5.** Объекты туристского интереса природного парка «Ак Чолушпа» и Улаганского района: 1 – Red Gate rocks, 2 – Aktash repeater, 3 – Мертвое озеро, 4 – Kidelyu lake, 5 – Pazyryk mounds, 6 – Katu-Yaryk pas, 7 – Uchar waterfal, 8 – урочище Аккурум, 9 – Achelman waterfall, 10 – Kyrstay sand spit of the Teletskoye lake, 11 – Kurkure waterfal, 12 – Чертов мост, 13 – Dzhulukul' lake. *Источник:* Составлено авторами.

Кроме того, основные объекты парка «Ак Чолушпа», такие, как визит-центры, павильон, объекты размещения и питания, обзорные площадки, парковочные места, кемпинги, указатели направления и общественные туалеты, уже созданы. В настоящее время турбазы, размещенные на территории парка, планируют построить дополнительные места размещения туристов.

Ресурсы в туризме относятся к диапазону и качеству активов, будь то природные, культурные и другие ресурсы территории (UNWTO, 2011). Ресурсы являются основными компонентами в превращении цели в главную привлекательность, которая служит как основа для привлечения людей в туристскую зону, а также якорь в создании туристских услуг (Venur&Bramwell, 2015). Кроме того, активы состоят из улучшения туристской территории с целью повышения конкурентных преимуществ услуг и продуктов, они будут предлагаться и рекламироваться на перспективных рынках сбыта. Для парка «Ак Чолушпа» к первичным ресурсам относятся природные, сельскохозяйственные, исторические и

культурные ценности, которые формируют достопримечательности, чтобы стимулировать туристов посетить объекты туристского интереса.

Водопад Учар считается «топовым» объектом парка. Он сбрасывает воду тремя каскадами с высоты примерно 160 м. Кластер Калбакая располагает впечатляющими высокогорными ландшафтами, расположенными между хребтами Курайским и Чихачева. Это идеальные места для экстремального водного туризма – рафтинга, есть места для альпинистов-любителей и туристов-треккеров. Кроме того, основные территории долины парка «Ак Чолушпа» – это преимущественно сельскохозяйственные угодья – пастбища.

С 2011 года местное правительство перешло на аутентификацию территории парка и активизировало информационно-просветительскую деятельность. Так, курганы кластера Пазырык в историко-археологическом аспекте являются главной археологической особенностью природного парка «Ак Чолушпа» (рис. 6).



**Fig. 6.** Пазырыкские курганы и вид на Курайский хребет. *Источник:* фото В.В. Владимиров

Кластер Пазырык обеспечивает исторический бренд, который может усилить туристский поток. «Царские» пазырыкские курганы возле с. Балыктуюля (V-IV вв. до н.э.) расположены в северной части урочища Пазырык, где две с половиной тысячи лет назад ирано-самодийцы погребали своих усопших. Раскопки этих курганов проводились с 1929 по 1949 год археологами М.П. Грязновым, С.И. Руденко в составе экспедиций Этнографического отдела Русского музея и Государственного Эрмитажа.

Пик посещения туристами парка «Ак Чолушпа» приходится на три летних месяца. Начало основного турпотока в долину Чульшман приходится

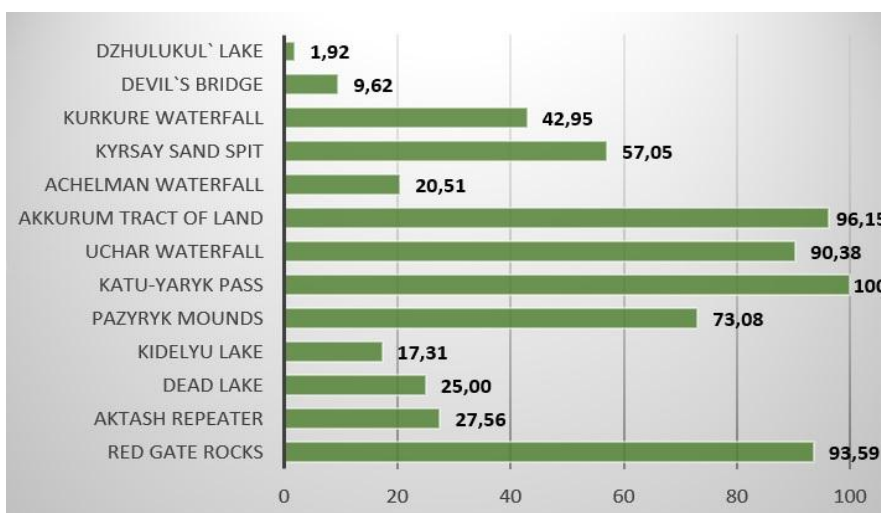
на вторую декаду июня, когда Алтайский заповедник открывает проход по экологической тропе к водопаду Учар, находящемуся на территории заповедника.

Распределение отдыхающих по туристскому пространству Чулышманской долины кластеру «Чулышман» можно охарактеризовать как равномерное, в связи с взаимодополняющими встречными потоками потребителей туристских впечатлений из двух пунктов: 1) с севера через Телецкое озеро на пароме и маломерных судах; 2) с юга через перевал Кату-Ярык. Осью перемещения турпотока в кластере выступает р. Чулышман. Кластер «Калбакая» – труднодоступен для массового туриста, а «Пазырык» является малым по площади и транзитным.

В процессе исследования был проведен социологический опрос туристов и представителей местного населения. Все респонденты были опрошены в кластере «Чулышман». Участвовавшим в опросе были предложены два основных вопроса по степени вовлеченности их в туристское пространство природного парка Улаганского района Республики Алтай: 1) «Отметьте природные объекты, о которых Вы знали ранее», 2) «Какие природные объекты региона Вы будете рекомендовать для посещения/посетите еще раз?»

Основная часть отдыхающих представлена возрастной группой от 36 до 50 лет, что составило 53,4% всех опрошенных. Респонденты представили практически все сферы деятельности с преобладанием работающих по найму и служащих 41,7%. В связи с труднодоступностью туристского пространства Улаганского района 91,8% отдыхающих прибыли в Улаганский район более чем на неделю (от 7 до 10 дней), остальные 8,2% остановились на отдых менее чем на семь дней (в основном 4–5 дней). География отдыхающих в районе весьма широка: от местных жителей Республики Алтай до столичных жителей. Основная масса отдыхающих пришла из жителей Новосибирска и Новосибирской области (62,4%), на втором месте отдыхающие из Алтайского края (19,2%), на третьем – из Республики Алтай (11,7%), оставшиеся 6,7% разделили жители областей Кемеровской, Самарской, Новгородской, Свердловской и Московской, республик Тыва и Хакасия.

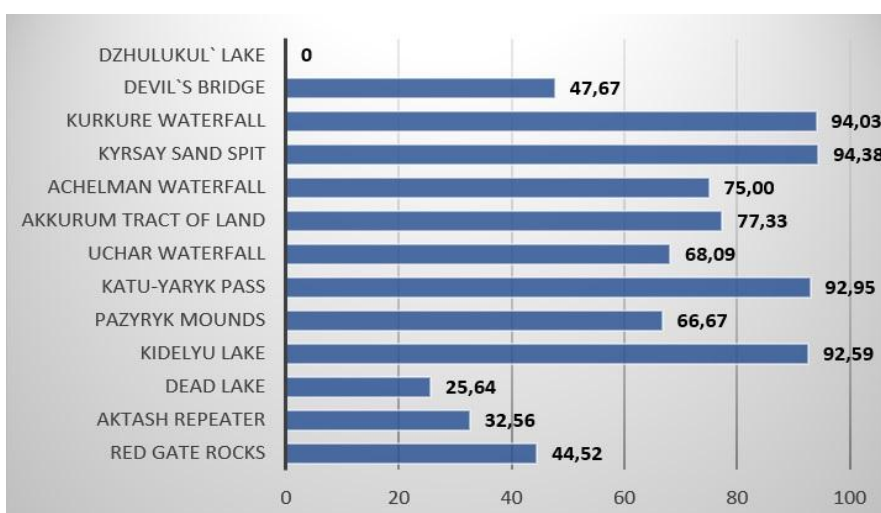
К наиболее известным объектам туристского интереса территории респонденты отнесли перевал Кату-Ярык (100%), урочище Аккурум (96,15%), скалы Красные ворота (93,59), водопад Учар (90,38%), Пазырыкские курганы (73,08%) и мыс Кырсай (57,05%). Данные объекты являются местами притяжения туристов и отдыхающих, так как они находятся в местах с хорошей логистикой, рядом с дорогой (Красные ворота, Кату-Ярык, урочище Аккурум) или причалами (мыс Кырсай на Телецком озере). Водопад Учар является самым большим водопадом в регионе, Пазырыкские курганы – притягивают своей историей (рис. 7).



**Fig. 7.** Результаты опроса респондентов по вопросу известности туристских объектов Улаганского района, %. *Источник:* Составлено авторами.

Далее результаты по каждому объекту были приравнены к 100% и определены доли интереса.

Наиболее впечатлившие респондентов объекты туристского интереса (куда отдыхающие вернулись бы еще и посоветовали эти объекты для посещения другим) стали: песчаный мыс Кырсай на южном берегу Телецкого озера (94,38%), водопад Куркуре у спуска с перевала (94,03%), живописное озеро Киделю на Улаганском перевале (92,59%), водопад Ачелман у села Балыкча (75%), урочище Аккурум с каменными грибами (77,33%), водопад Учар (68,09%) и Пазырыкские курганы (66,67%) (рис. 8).



**Fig. 8.** Результаты опроса о туристских объектах, впечатливших респондентов, %. *Источник:* Составлено авторами.

По результатам опроса респондентов можно сделать основные выводы о том, что для устойчивого туризма в регионе есть все предпосылки. Экотуристов привлекают разнообразные природные условия и достопримечательности как объекты туристского интереса. Так же можно рассматривать природный парк «Ак Чолушпа» в качестве одной из перспективных туристских дестинаций и включать его в планирование развития туристской сферы деятельности как отрасли экономики Республики Алтай.

## 4 Discussion

Анализируя данные социологического опроса, устойчивый экотуризм можно считать основным трендом развития региона. На наш взгляд, наиболее перспективными в последующем будут объекты, связанные с развитием пляжного туризма на мысе Кырсай юга Телецкого озера и экологические тропы с посещением водопадов, озер и уникальных каменных образований.

Для Улаганского района Республики Алтай особенно важны земли особо охраняемых природных территорий с развитием традиционных видов природопользования, перспективного рекреационного использования: разнообразные ландшафты, нетронутые цивилизацией природные уголки, чистый воздух и вода, богатство биологических ресурсов, о чем авторы уже писали ранее, рассматривая историю и современные тенденции развития системы природопользования региона (Legacheva&Gladkikh, 2020).

Возможности туристского пространства Улаганского района Республики Алтай для формирования положительного туристского опыта и получения долговременного экономического эффекта от туристской деятельности рассмотрены на основе характеристик объектов туристского интереса, на которых формируется имидж Улаганского района, туристское впечатление и эмоциональный фон туристов. При этом немаловажно сочетание природных компонентов, ландшафтных комплексов долины и туристской инфраструктуры (Legacheva, 2020).

В то же время на территории природного парка и в целом Улаганского района существуют как топовые объекты, ради которых туристы преодолевают большие расстояния, так и пока маловостребованные, но уникальные точки интереса. В целом природный парк «Ак Чолушпа» является достойным внимания туристов. Он вносит ощутимый вклад в развитие местной аутентичности коренных народов Алтая. В перспективе развитие устойчивого экотуризма на основе объектов туристского интереса природного парка «Ак Чолушпа» и всего Улаганского района может послужить стимулом для экономического развития всего туристского пространства и туристской индустрии Республики Алтай. Его развитие привлекает научную общественность к исследованиям имеющихся природных,

исторических и культурных ценностей республики.

Потенциал туристского пространства Улаганского района позволяет наращивать темпы и объемы экотуризма, что в свою очередь способствует развитию здесь экономического роста и экологического просвещения.

Авторами в дальнейших исследованиях планируется расширить респондентскую базу, опросить местных жителей основных сел района, определить иные объекты интереса территории в границах всего Улаганского района Республики Алтай.

## **5 Conclusion**

Возможности туристского пространства Чулышманской долины кластера «Чулышман» велики и разнообразны: выше подробно описаны контекстуальные аспекты и статус природного парка «Ак Чолушпа».

В природном парке «Ак Чолушпа» сформировано три кластера с уникальным ландшафтным разнообразием. Они созданы для сохранения аутентичности и продвижения бренда Алтая, а также для развития потенциала международного туристского сотрудничества, в первую очередь на приграничных территориях.

Определены основные объекты туристского интереса парка согласно мнению участников социологического опроса. Результаты опроса отдыхающих показали наличие интереса к природным и историческим объектам территории. Большая часть объектов туристского интереса региона оценена респондентами на уровне вышесреднего.

Несомненно, развитие туристского пространства республики будет и далее продолжаться, и привлекать к себе внимание общественности и ученых. Механизм развития этого процесса, в первую очередь, основаны на природных и, затем, историко-археологических ресурсах рассматриваемого рекреационного пространства. Следовательно, главная научная проблема в настоящее время связана с разработкой рекомендаций по использованию возможностей туристского пространства как для местного населения, так и для российских и зарубежных туристов.

Экологический туризм как форма устойчивого туризма, основанная на посещении относительно нетронутых воздействием человека природных территорий, должен играть на Алтае главную роль в становлении его как международного экотуристского пространства.

## **Acknowledgments**

Авторы выражают благодарность за помощь в сборе материала исследования Владимиру В. Владимирову и Алене А. Маиковой за предоставленные фотографические материалы, а также Александру И. Молодых за предоставленный экспедиции транспорт.



## References

- Aleksandrova, A. Yu. (2019). Tourist Experience as a Result of Interaction with Alien Culture. *Servis v Rossii i zarubezhom. Services in Russia and Abroad*, 13(3), 6-23. doi: 10.24411/1995-042X-2019-10301
- Anisimov, A.P., & Zlobin S.V. (2011). Проблемы правового регулирования экологического туризма как вида предпринимательской деятельности. *Туризм: право и экономика*.3, 18-22.
- Benur, A., & Bramwell, B. (2015). Tourism product development and product diversification in destinations. *Tourism Management*, 50, 213-224.
- Brillo, BBC., & Simondac-Peria, A. C. (2021). *Sustainability of a local government-instituted ecotourism development: Tayak adventure, nature and wildlife Park in Rizal, Laguna, Philippines*. Environment development and sustainability. <https://doi.org/10.1007/s10668-021-01336-w>
- Dela, S. E., & Saporsantos, J. (2016). Philippine tourism act of 2009: Tourism policy formulation analysis from multiple streams. *Journal of Policy Research in Tourism, Leisure and Events*, 8(1), 53-70.
- Department of protected natural areas of the Altai Republic AkCholushpa Nature Park. (2011). Retrieved from <https://oopt-ra.ru/index.php/portfolio/item/1-ak-chol>
- Dolgova, I. V. (2018). Possible applications of marketing experience in the promotion of the territory: theoretical and practical aspects. *Ekonomika, predprinimatelstvo i pravo*, 8(2), 95-110. doi: 10.18334/epp.8.2.39087
- Dunets, A. N., Vakhrushev, I. B., & Sukhova, M. G. (2019). Selection of strategic priorities for sustainable development of tourism in a mountain region: concentration of tourist infrastructure or nature-oriented tourism. *Entrepreneurship and sustainability issues*, 7(2), 1217-1229.
- Eremina, E.I. (2007). Экологический туризм: проблемы развития в России. *Российское предпринимательство*. 8(1), 164-168.
- Gorner, T., Najmanova, K., & Cihar, M. (2012). Changes in Local People's Perceptions of the Sumava National Park in the Czech Republic over a Ten Year Period (1998–2008). *Sustainability*, 4(6), 1354-1370. <https://doi.org/10.3390/su4061354>
- Government of the Altai Republic. (2011). *Resolution of the Government of the Altai Republic. On the creation of the Ak Cholushpa Nature Park* (October 20, 2011 No. 306). Gorno-Altai, Russia.
- Kalikhman, T. P., Bogdanov, V. N., & Ogorodnikova, L. Yu. (2012). Specially protected natural territories of the Siberian Federal District. Atlas. Irkutsk, Russia: Print.
- Kosamu, IBM., De Groot W. T., Kambewa P. S. & De Snoo G. R. (2012). Institutions and Ecosystem-Based Development Potentials of the Elephant Marsh, Malawi. *Sustainability*, 4(12), 3326-3345. <https://doi.org/10.3390/su4123326>
- Legacheva, N. M. & Gladkikh, D. A. (2020). Modern trends in nature management in Ulagansky district of the Altai Republic (Russia). *Закономерности трансформации экологических функций геосфер крупных горнопромышленных регионов 17-19 ноября 2020*, 222-225.
- Legacheva, N.M. (2020). Development of a New Economy of Impressions: Tourism in Ulagan District, Altai Republic. *International scientific integration*, 11. <https://sworld.education/index.php/secciius4-15/32759-us04-141>
- Medlik, S. (2003). Dictionary of travel, tourism and hospitality. Routledge.
- Oleśniewicz, P., Pytel, S., Markiewicz-Patkowska, J., Szromek, A. R. & Jandová, S. (2020). A Model of the Sustainable Management of the Natural Environment in National Parks – A Case Study of National Parks in Poland. *Sustainability*, 12(7), 2704. <https://doi.org/10.3390/su12072704>

- Rotanova, I.N. (2015). Предпосылки и перспективы эколого-ориентированного туризма на природоохранных территориях Алтайского края. *Общий дом. Общий шанс: сборник статей Международного форума субрегионального экономического сотрудничества вокруг Алтайских гор в рамках ЭПШП третьего созыва*. Урумчи, Китай, Синьцзян.
- Sanin, N. (2015). Ulagansky district of the Altai Republic. *Transport strategy of the XXI century*, 31, 63-67.
- The scheme of territorial planning of the municipality of Ulagansky district of the Altai Republic. (2009). Explanatory note. Т. 2.2. Barnaul, Russia: Company Zemproekt.
- United Nations-World Tourism Organisation (UNWTO). (2011). *Handbook on tourism product development*. UNWTO Publications.
- Vinogradov, E.S. (2014). Проблемы развития экологического туризма на особо охраняемых природных территориях России. *Теория и практика сервиса: экономика, социальная сфера, технологии*, 4(22), 118-123.
- Материалы международной Интернет-конференции «Особо охраняемые природные территории, как стратегический элемент для развития экологического туризма в Российской Федерации», организованной Минприроды России 26 февраля 2015 г. (2015). Retrieved from <http://www.mnr.gov.ru>
- Развитие познавательного туризма на ООПТ – одна из приоритетных задач Минприроды России на ближайшие годы. (2015). Retrieved from <https://www.altzapovednik.ru/news/2015/02/razvitie-poznavatel'nogo-turizma-na-oopt.aspx>