

ISSN 2411-1503

Министерство науки и высшего образования РФ  
Алтайский государственный университет

**СОХРАНЕНИЕ И ИЗУЧЕНИЕ  
КУЛЬТУРНОГО НАСЛЕДИЯ  
АЛТАЙСКОГО КРАЯ**

*Сборник научных статей*

Выпуск XXIX



Барнаул

---

Издательство  
Алтайского государственного  
университета  
2023

ISSN 2411-1503

УДК 902(571.150)(08)  
ББК 63.48(2Рос-4Алт)я431  
С689

Главный редактор:  
*А.А. Тишкин*

Редакционная коллегия:  
*В.В. Горбунов, С.П. Грушин, К.Ю. Кирюшин,  
Д.В. Папин, Н.Н. Серегин, Т.С. Паршикова,  
В.П. Семibrатов, Т.В. Тишкина, Я.В. Фролов*

**С689**     **Сохранение и изучение культурного наследия Алтайского края** [Текст] : сборник научных статей / гл. ред. А.А. Тишкин; Министерство науки и высшего образования РФ, Алтайский государственный университет. — Барнаул : Изд-во Алт. ун-та, 2023. — Вып. ХХІХ. — 364 с.

Издание содержит статьи, подготовленные на основе материалов докладов ХХІХ Всероссийской научно-практической конференции (с международным участием) «Сохранение и изучение культурного наследия Алтая». Рассматриваются различные вопросы, связанные с проблемами изучения и сохранения памятников археологии, истории, архитектуры и этнографии, а также с использованием объектов наследия в музейной деятельности и в сфере культурного туризма.

УДК 902(571.150)(08)  
ББК 63.48(2Рос-4Алт)я431

© Оформление. Издательство Алтайского государственного университета, 2023

## СОДЕРЖАНИЕ

### РАЗДЕЛ 1. ФИКСАЦИЯ АРХЕОЛОГИЧЕСКИХ ОБЪЕКТОВ, ИЗУЧЕНИЕ ПАМЯТНИКОВ ИСТОРИИ, АРХИТЕКТУРЫ И ЭТНОГРАФИИ. ТЕОРЕТИЧЕСКИЕ И МЕТОДИЧЕСКИЕ ПРОБЛЕМЫ АРХЕОЛОГИИ

<i>Бекетов А.В.</i> Новые объекты на археологической карте Баевского района .....	7
<i>Герасимов Ю.В., Загородникова Д.П., Здор М.Ю., Корусенко М.А., Павлов Д.Н.</i> ГИС «Сибирские оборонительные линии» как форма презентации объектов культурного наследия: опыт создания и перспективы развития .....	12
<i>Головченко Н.Н., Телегин А.Н.</i> Определение границ объектов археологического наследия в Усть-Калманском, Локтевском и Шипуновском районах Алтайского края: организация работ .....	22
<i>Дреер О.А., Целищева М.А.</i> Чугунный барельеф с изображением Акинфия Демидова из Алтайского краеведческого музея: экспонат с двухвековой историей .....	25
<i>Калашиников Д.С., Чекрыжова О.И.</i> Перстень с псевдогеральдической печаткой из собрания барнаульского музея «Город» .....	34
<i>Миляев Г.А., Белусов Р.В., Запрудский С.С., Леонов А.С., Рябцева К.Д.</i> Работы сектора археологии Управления государственной охраны объектов культурного наследия Алтайского края в 2022 году (Россия) .....	38
<i>Пашкова А.Н.</i> Наследие Народного художника России Михаила Яковлевича Будкеева: 100 лет со дня рождения .....	42
<i>Пилипенко С.А., Головченко Н.Н.</i> Чугунные надгробия XVIII – 1-й половины XIX в. из музейных собраний Алтайского края и Новосибирской области (к вопросу о музеефикации надгробий и пополнении сведений о русской палеографии) .....	47
<i>Разволяев Д.О., Илюшин А.М.</i> Новые материалы по археологии Горной Шории .....	55
<i>Тадина Н.А., Ябыштаев С.С.</i> О проблеме сохранения нематериального культурного наследия в Республике Алтай .....	60
<i>Тихонов С.С.</i> Материалы об алтайских рудниках и культурное наследие русских Алтая .....	65
<i>Тишкина К.А.</i> Траурная неделя в Алтайской губернии по случаю смерти В.И. Ленина (1924 г.) .....	71
<i>Федорук А.С.</i> Новые памятники степной Кулунды .....	78
<i>Целищева М.А.</i> Две усадьбы барнаульского купца Г.В. Грязнова в Барнауле на ул. Бийской: история и современное использование .....	86
<i>Целищева М.А.</i> Новая находка архивных документов ставит под сомнение название и возраст памятника архитектуры в Барнауле .....	95

## РАЗДЕЛ 2. РЕЗУЛЬТАТЫ АРХЕОЛОГИЧЕСКИХ ИССЛЕДОВАНИЙ

<i>Борисов В.А., Илюшин А.М., Сулейменов М.Г.</i> Каменные песты и зернотерки на комплексе археологических памятников Торопово-7 в Кузнецком Присалаирье .....	103
<i>Бородовский А.П.</i> Культурный комплекс, связанный с обрядом «тайылга» на нижней Катуни .....	109
<i>Бояринцева К.Е.</i> Раннесредневековые серьги в коллекции Музея археологии и этнографии Алтая АлтГУ .....	115
<i>Горбунов В.В.</i> Начальный этап освоения степей населением Лесостепного Алтая .....	119
<i>Дашковский П.К.</i> Результаты радиоуглеродного датирования кургана афанасьевской культуры №4 из могильника Инской дол .....	128
<i>Здор М.Ю., Павлов Д.Н.</i> Коллекция предметов, полученных при аварийно-спасательных раскопках грунтового могильника «Бывшее кладбище Бутырского форштадта Омской крепости» в г. Омске в 2018–2019 гг. ....	133
<i>Кардаш О.В., Шмидт А.В.</i> «Дар Харону»: использование персидских монет в погребальной практике могильника Священная Кедровая Роща .....	141
<i>Кобзев В.Л., Кунгуров А.Л.</i> Археологический микрорайон Малая Речка: поселение Калинино-I .....	147
<i>Ковалевский С.А.</i> Использование мотива «тройной зигзаг» в орнаментации ирменской посуды .....	152
<i>Кунгуров А.Л.</i> Комплекс археологических памятников на р. Машинке (Змеиногорский район Алтайского края) .....	159
<i>Кунгуров А.Л., Кунгурова О.Ф.</i> Исследование многослойных разнокультурных комплексов Верхнего Причумышья: памятники в урочище Куюк (Широкий Лог-I-II, Куюк-III-V, Октябрьский-I) .....	168
<i>Леонова Н.В., Пилипенко С.А.</i> Краткие результаты исследования погребений монгольского времени из кургана №8 могильника Песчаный-I в Ростовской области РФ .....	173
<i>Марсадалов Л.С., Савко И.А.</i> Об одном сосуде андроновской культуры из Красного Яра в Предгорьях Алтая (форма, технология и семантика) .....	181
<i>Онников А.В.</i> Каменные изделия из археологических памятников юго-западных районов Алтайского края: петрографические наблюдения .....	190
<i>Пилипенко С.А., Ломейко П.В., Скарбовенко В.А.</i> Случайная находка бронзового навершия булавы золотоордынского периода в Самарской области .....	198
<i>Рудомётов П.Л., Кирюшин К.Ю., Тишкин А.А.</i> Поселение елунинской археологической культуры в пойме Оби у с. Киприно (Алтайский край) .....	205

<i>Серегин Н.Н., Демин М.А., Радовский С.С.</i> Восточная группа объектов раннескифского времени комплекса Карбан-I (Северный Алтай) .....	211
<i>Серегин Н.Н., Тишкин А.А., Матренин С.С., Паршикова Т.С.</i> Редкие категории предметного комплекса из объектов жужанского времени некрополя Чобурак-I (Северный Алтай) .....	218
<i>Серегин Н.Н., Тишкин А.А., Радовский С.С.</i> Погребение позднескифского времени из Северного Алтая .....	226
<i>Тишкин А.А.</i> Рентгенофлюоресцентный анализ случайных находок с территории Павловского и Новоогорьевского района Алтайского края .....	233
<i>Тишкин А.А., Бондаренко С.Ю.</i> «Оленные» камни, использованные тюрками: новый взгляд на сохранившиеся изображения (по материалам Историко-архитектурного музея под открытым небом ИАЭТ СО РАН) .....	239
<i>Тишкин А.А., Киреев С.М.</i> Рентгенофлюоресцентный анализ металлических изделий для конского снаряжения из памятников бийкенской культуры (фонды Национального музея Республики Алтай им. А.В. Анохина) .....	247
<i>Цэнд Д.</i> Раскопки курганов монгольского времени у горы Яшил в 2022 году (Северная Монголия) .....	254
<i>Эрдэнэпурэв П.</i> «Оленный» камень в Краеведческом музее Улзийт сомона Архангайского аймака (Монголия) .....	259

### РАЗДЕЛ 3. МУЗЕИ И МУЗЕЙНЫЕ КОЛЛЕКЦИИ, ИСПОЛЬЗОВАНИЕ ОБЪЕКТОВ НАСЛЕДИЯ В МУЗЕЙНОЙ ДЕЯТЕЛЬНОСТИ И СФЕРЕ КУЛЬТУРНОГО ТУРИЗМА. К 200-ЛЕТИЮ АЛТАЙСКОГО ГОСУДАРСТВЕННОГО КРАЕВЕДЧЕСКОГО МУЗЕЯ

<i>Абрамова Ю.А., Емельянов Д.В.</i> Опыт реализации внемузейных проектов Алтайского государственного краеведческого музея (на примере выставки «Алтайский край. Взгляд сквозь время») .....	263
<i>Айтқұл Х.А., Митько О.А., Умиткалиев У.У.</i> Казахстан в эпоху бронзы: история формирования археологической коллекции Центрального государственного музея Республики Казахстан .....	270
<i>Алексеева В.Е.</i> Формирование антропологических коллекций из памятников сросткинской культуры Лесостепного Алтая в Алтайском государственном университете .....	277
<i>Головеева С.В.</i> Коллекция почтовых марок в собрании Алтайского государственного краеведческого музея .....	282
<i>Калинина Н.В.</i> Элементы интерактивности в культурно-образовательной деятельности Историко-этнографического музея-заповедника «Шушенское» .....	289
<i>Кучина Е.В.</i> Личные архивные фонды сотрудников АГКМ .....	296

Толочко П.П. Кочевые народы степей и Киевская Русь. СПб., 2003. 255 с.  
Федоров-Давыдов Г.А. Кочевники Восточной Европы под властью золотоордынских ханов. М., 1966. 274 с.

### **Информация об авторах/ Information about the Authors**

**Сергей Алексеевич Пилипенко**, Новосибирский государственный университет экономики и управления, кафедра философии и гуманитарных наук, преподаватель; 630007, Россия, г. Новосибирск, а/я №211; <https://orcid.org/0000-0001-7963-9891>, [Pilipenkosergej@mail.ru](mailto:Pilipenkosergej@mail.ru)

**Sergey A. Pilipenko**, Novosibirsk State University of Economics and Management, Department of Philosophy and Humanities, Lecturer; 630007, Russia, Novosibirsk, a/z No. 211; <https://orcid.org/0000-0001-7963-9891>, [Pilipenkosergej@mail.ru](mailto:Pilipenkosergej@mail.ru)

**Павел Владимирович Ломейко**, Самарский национальный исследовательский университет имени С.П. Королева, кафедра российской истории, лаборант; 443034, Россия, г. Самара, ул. Академика Павлова, д. 1, корпус 22; <https://orcid.org/0009-0000-2170-4371>, [lomeyko\\_p@mail.ru](mailto:lomeyko_p@mail.ru)

**Pavel V. Lomeyko**, Samara National Research University, Department of Russian History, laboratory assistant; 443034, Russia, Samara, Akademika Pavlova str., 1, building 22; <https://orcid.org/0009-0000-2170-4371>, [lomeyko\\_p@mail.ru](mailto:lomeyko_p@mail.ru)

**Вера Александровна Скарбовенко**, Самарский национальный исследовательский университет имени С.П. Королева, кафедра российской истории, хранитель археологических фондов; 443034, Россия, г. Самара, ул. Академика Павлова, д. 1, корпус 22; <https://orcid.org/0009-0001-7431-346X>, [skarbovenko\\_va@mail.ru](mailto:skarbovenko_va@mail.ru)

**Vera A. Skarbovenko**, Samara National Research University, Department of Russian History, curator of archaeological funds; 443034, Russia, Samara, Akademika Pavlova str., 1, building 22; <https://orcid.org/0009-0001-7431-346X>, [skarbovenko\\_va@mail.ru](mailto:skarbovenko_va@mail.ru)

*Статья принята к публикации 03.04.2023.  
The article approved after reviewing 03.04.2023.*

Научная статья / Article

УДК: 903.4(571.150)

DOI: 10.14258/2411-1503.2023.29.31

## **ПОСЕЛЕНИЕ ЕЛУНИНСКОЙ АРХЕОЛОГИЧЕСКОЙ КУЛЬТУРЫ В ПОЙМЕ ОБИ У с. КИПРИНО (Алтайский край)**

**Павел Леонидович Рудомётов<sup>1</sup>, Кирилл Юрьевич Кирюшин<sup>2</sup>,  
Алексей Алексеевич Тишкин<sup>2</sup>**

*<sup>1</sup>Кипринская СОШ, Киприно, Россия*

*<sup>2</sup>Алтайский государственный университет, Барнаул, Россия*

**Резюме.** Возле с. Киприно в Шелаболихинском районе Алтайского края выявлена серия археологических объектов. Основная часть таких пунктов находится в пойме Оби на территории возвышенности, сформировавшейся в ходе размыва левого берега реки. Этот елбан называется Кипринский Борок. К настоящему времени на юго-западной окраине его и в непосредственной близости отмечено 10 мест, где осуществлялись сборы подъемного материала после постоянных разрушений, связанных

с природно-климатическими и антропогенными воздействиями. В выдувах и обрывах фиксируются культурные слои. В одном из таких пунктов, условно обозначенном «Выдув №5», обнаружены фрагменты керамической посуды, аналогии которой можно легко найти среди материалов из поселенческих и погребальных памятников Лесостепного Алтая елунинской археологической культуры периода ранней бронзы.

**Ключевые слова:** Алтайский край, Песчаный Борок, поселение, культурный слой, елунинская археологическая культура, фрагменты керамической посуды

**Для цитирования:** Рудомётов П.Л., Кирюшин К.Ю., Тишкин А.А. Поселение елунинской археологической культуры в пойме Оби у с. Киприно (Алтайский край) // Сохранение и изучение культурного наследия Алтая. 2023. Вып. XXIX. С. 205–211. DOI: 10.14258/2411-1503.2023.29.31

## SETTLEMENT OF THE ELUNINO ARCHAEOLOGICAL CULTURE IN THE FLOODPLAIN OF THE OB NEAR THE VILLAGE OF KIPRINO (Altai Krai)

Pavel L. Rudometov<sup>1</sup>, Kirill Yu. Kiryushin<sup>2</sup>, Alexey A. Tishkin<sup>2</sup>

<sup>1</sup>*Kiprinskaya Secondary School, Kiprino Village, Altai Krai, Russia*

<sup>2</sup>*Altai State University, Barnaul, Russia*

**Abstract.** Near the village Kiprino in Shelabolikhinskiy district of Altai Krai a series of archaeological objects has been revealed. The main part of these sites is located in the Ob floodplain on the territory of the upland, which was formed during the erosion of the left bank of the river. This earthwork is called “Kiprinsky Borok”. By now, 10 places have been marked on its southwestern edge and in its immediate vicinity, where lifting material was collected after permanent destruction associated with natural and climatic and anthropogenic influences. Cultural layers are found in the blowout and bluffs. In one of such places, conditionally designated “Blowout №5”, fragments from the ceramic ware which analogies can be easily found among materials from settlement and burial sites of the Forest-steppe Altai Elunino archaeological culture of the early Bronze Age were found.

**Keywords:** Altai Krai, Peschany Borok, settlement, cultural layer, Elunino archaeological culture, fragments from pottery

**For citation:** Rudometov P.L., Kiryushin K.Yu., Tishkin A.A. Settlement of the Elunino Archaeological Culture in the Floodplain of the Ob near the Village of Kiprino (Altai Krai) // Conservation and Study of the Cultural Heritage of Altai Krai. 2023. Vol. XXIX. Pp. 205–211. DOI: 10.14258/2411-1503.2023.29.31

Комплекс археологических объектов на территории пойменной возвышенности, получившей название «Кипринский Борок», расположен возле с. Киприно в Шелаболихинском районе Алтайского края, в 110 км к северо-западу от г. Барнаула (рис. 1.-1–3). В данном месте левобережье Оби представляет собой широкую (до 15 км) заболоченную пойму с множеством стариц и старичных озер, с гривами и буграми-останцами от коренного берега. Окружающая растительность характеризуется как луговая с зарослями кустарников, а также ив, осин и берез. На этом фоне выделяются возвышенности (елбаны) высотой до 5–6 м от пойменного уровня. К северу от с. Киприно на таком останце (размерами около 1,5×0,5 км) расположен небольшой бор с соснами. Коренной берег, на котором находится село, возвышается над

поймой до 30–40 м. При паводках вода в Оби поднимается на 1,5–3 м, почти полностью затапливая пойму, превращая Кипринский Борок в остров. Вода спадает только ближе к августу.

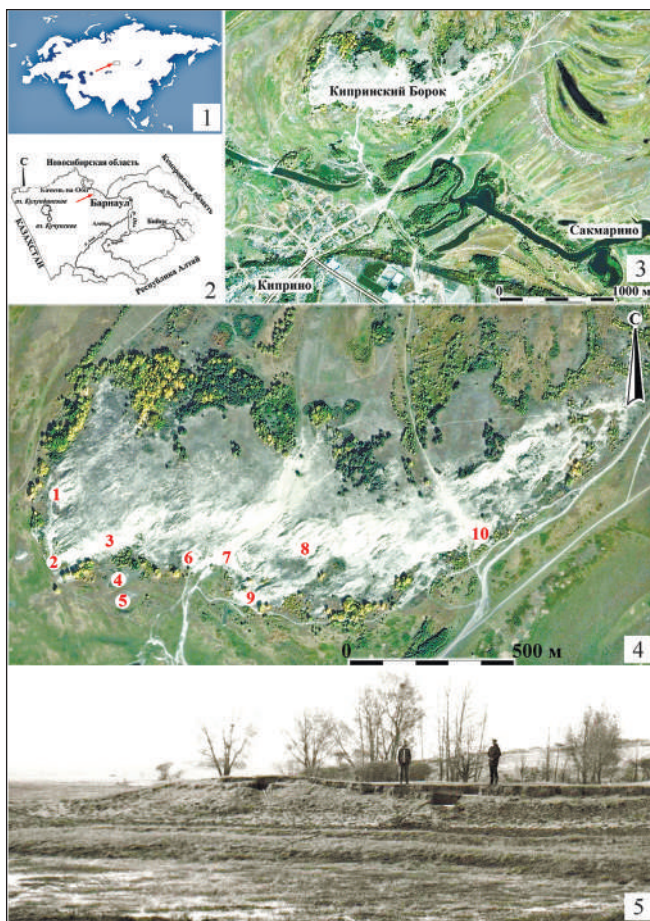


Рис. 1. Кипринский Борок на картах-схемах (1–3), комплекс археологических объектов на юго-западной окраине елбана (4) и местонахождение «Выдув №5» (5)  
 Fig. 1. Kiprinsky Borok on schematic maps (1–3), the complex of archaeological sites on the southwestern edge of the Earthwork (4), and the “Blowout №5” site (5)

В истории изучения археологии Западной Сибири представленный археологический комплекс занимает особое место. Наиболее известным является поселение Киприно. Этот памятник известен материалами периода неолита, которые используются практически во всех обобщающих работах по



древней истории Сибири (Комарова, 1956; Матющенко, 1973; Молодин, 1977; Зах, 2003; История Алтая, 2019; История Сибири, 2022; и др.). Гораздо меньше в научной литературе распространена информация, что «поселение Киприно» является частью комплекса памятников на территории Кипринского Борка, где сосредоточено не менее 9–10 разновременных объектов (рис. 1.-4) от неолита до Средневековья (Рудомётов, 1991; Кирюшин, Горбунов, Семибратов, 2013; Казаков, Рудомётов, 2022; Казаков и др., 2022).

Кипринский Борок расположен в 800–850 м к северу от северо-восточной окраины с. Киприно. Ближе всего находится пункт с археологическими находками, получивший обозначение «Выдув №5». Он расположен немного в стороне (в 70 м к югу от Кипринского Борка) и выявлен на небольшой возвышенности овальной формы (размерами 40×20 м и высотой около 1,5 м), вытянутой по линии 3–В (рис. 1.-4, 5). Южная сторона этого участка в 1980–1990-е гг. была разрушена ветровой эрозией. В результате в разрезе обнажения хорошо прослеживались два слоя (рис. 1.-5). Из верхнего слоя (светлая слабо гумусированная супесь) происходят фрагменты керамической посуды, которая относится к раннему железному веку. В нижнем слое (темная гумусированная супесь) обнаружены части глиняных сосудов елунинской археологической культуры (рис. 2). Одним из авторов данной статьи совместно с ребятами из Кипринской средней школы в период с 1994 по 1999 г. на месте разрушений производились сборы таких артефактов. Позднее эта небольшая коллекция и другие материалы были переданы для изучения в Алтайский государственный университет. Введение их в научный оборот является первоочередной задачей (Казаков и др., 2022), чему посвящено и это публикуемое сообщение.

В настоящее время выдув №5 задернован. Однако, судя по имеющимся данным, на указанном месте находится культурный слой поселения елунинской археологической культуры периода ранней бронзы. Важным обстоятельством указанной фиксации является само расположение памятника в пойме Оби. Данный факт подтверждает ранее оформленные наблюдения (Тишкин, 1998) и позволяет наметить поиск других аналогичных поселенческих комплексов в этой специфической природно-ландшафтной зоне.

В небольшой коллекции, состоящей из разных фрагментов елунинской керамики (рис. 2), которые найдены в пункте «Выдув №5», имеются венчики (рис. 2.-1, 3, 5) и стенки нескольких сосудов (рис. 2.-2, 4, 6–8), а также часть днища (рис. 2.-9). Все они орнаментированы традиционными способами, что находит многочисленные аналогии в материалах погребальных и поселенческих комплексов, которые в настоящее время датируются в основном XXI–XIX вв. до н.э. (Кирюшин, Грушин, Тишкин, 2003, рис. 6, 23 и др.; Кирюшин, Малолетко, Тишкин, 2005, с. 131–132, рис. 70–111; Елунинский археологический комплекс..., 2015, с. 143–144, рис. 46–52; и др.). К сожалению, среди сборов подъемного материала отсутствуют кости животных, а ими обычно насыщены культурные слои поселений елунинской культуры. Это не дает возможности осуществить радиоуглеродный анализ для уточнения датировки нового и важного археологического объекта.



Рис. 2. Фрагменты керамической посуды  
из поселения елунинской археологической культуры

Fig. 2. Fragments of pottery from the settlement of the Elunino archaeological culture

Представленные сведения позволяют дополнить список памятников елунинской культуры и обозначают необходимость проведения разведочных раскопок в обозначенном месте для более объективной оценки состояния культурного слоя и возможных дальнейших комплексных исследований.

#### Список источников

Елунинский археологический комплекс Телеутский Взвоз-I в Верхнем Приобье: опыт междисциплинарного изучения / С.П. Грушин, Ю.Ф. Кирышин, А.А. Тишкин, В.В. Горбунов, А.А. Казаков, П.Г. Дядьков, О.А. Позднякова, К.Н. Солодовников, С.С. Тур, Т.М. Потемкина, А.В. Бондаренко, В.А. Борисов, П.А. Косинцев, Л.Л. Гайдученко, И.А. Вальков, Г.А. Миляев, Л.В. Сатаева, П.В. Волков, Е.А. Пономарева, К.И. Воронкин; отв. ред. А.П. Деревянко. Барнаул, 2016. 270 с.: ил.

Зах В.А. Эпоха неолита и раннего металла лесостепного Присалаирья и Приобья. Тюмень, 2003. 168 с.

История Алтая. В 3 т. Т. 1: Древнейшая эпоха, древность и средневековье / В.В. Горбунов, С.П. Грушин, П.К. Дашковский, К.Ю. Кирюшин, Ю.Ф. Кирюшин, А.Л. Кунгуров, С.С. Матренин, Д.В. Папин, Н.Н. Серегин, Н.Ф. Степанова, А.А. Тишкин, А.С. Федорук, О.А. Федорук, Я.В. Фролов, А.Б. Шамшин, М.В. Шуньков; под общ. ред. А.А. Тишкина. Барнаул ; Белгород, 2019. 392 с.: ил.

История Сибири в 4 т. Т. 1: Каменный и бронзовый век / С.В. Алкин, А.Н. Алексеев, И.В. Асеев, В.И. Базилийский, В.В. Бобров, А.П. Бородовский, Д.Л. Бродянский, А.А. Василевский, О.И. Горюнова, А.П. Деревянко, В.С. Зыкин, В.С. Зыкина, К.Ю. Кирюшин, Ю.Ф. Кирюшин, М.П. Кожин, Л.В. Лбова, С.В. Маркин, В.Е. Медведев, В.И. Молодин, Л.Н. Мыльникова, С.П. Нестеров, М.С. Нестерова, О.И. Новикова, А.А. Орехов, А.С. Пилипенко, Н.А. Савельев, А.В. Табарев, Т.А. Чикишева, М.В. Шуньков; отв. ред. М.В. Шуньков. Новосибирск, 2022. 660 с.

Казаков А.А., Рудомётов П.Л. Кипринский Борок. Краткая характеристика и проблемы охраны // Сохранение и изучение культурного наследия Алтайского края. Вып. XXXVIII. Барнаул, 2022. С. 244–248. <https://doi.org/10.14258/2411-1503.2022.28.34>

Казаков А.А., Тишкин А.А., Рудомётов П.Л., Степанова Н.Ф. Кипринский Борок (Лесостепной Алтай): историко-культурная и технико-технологическая характеристика керамического комплекса раннего железного века и Средневековья // Теория и практика археологических исследований. 2022. Т. 34, №4. С. 48–65. [https://doi.org/10.14258/tpai\(2022\)34\(4\).-03](https://doi.org/10.14258/tpai(2022)34(4).-03)

Кирюшин К.Ю., Горбунов В.В., Семибратов В.П. Комплекс одинцовской культуры на поселении Киприно-I // Сохранение и изучение культурного наследия Алтайского края. Вып. XVIII–XIX. Барнаул, 2013. С. 142–146.

Кирюшин Ю.Ф., Грушин С.П., Тишкин А.А. Погребальный обряд населения эпохи ранней бронзы Верхнего Приобья (по материалам грунтового могильника Телеутский Взвоз-I). Барнаул, 2003. 333 с.

Кирюшин Ю.Ф., Малолетко А.М., Тишкин А.А. Березовая Лука — поселение эпохи бронзы в Алейской степи. Т. I. Барнаул, 2005. 288 с.

Комарова М.Н. Неолит Верхнего Приобья // КСИИМК. 1956. Вып. 64. С. 93–103.

Матющенко В.И. Древняя история населения лесного и лесостепного Приобья (неолит и бронзовый век). Неолитическое время в лесном и лесостепном Приобье (Верхнеобская неолитическая культура) // Из истории Сибири. Вып. 9. Томск, 1973. 147 с.: ил.

Молодин В.И. Эпоха неолита и бронзы лесостепного Обь-Иртышья. Новосибирск, 1977. 174 с.

Рудомётов П.Л. Случайные находки с Кипринского Борка // Охрана и исследование археологических памятников Алтая. Барнаул, 1991. С. 44–47.

Тишкин А.А. Методика раскопок поселения Березовая и программа комплексного изучения материалов этого памятника // Поселения: среда, культура, социум. СПб., 1998. С. 80–83.

### **Информация об авторах / Information about the Authors**

**Павел Леонидович Рудомётов**, Кипринская средняя школа, учитель; 659058, Россия, Алтайский край, с. Киприно; <https://orcid.org/0000-0002-0838-7794>, [rudometov.p@mail.ru](mailto:rudometov.p@mail.ru)

**Pavel L. Rudometov**, Kiprinskaya Secondary School, Teacher; 659058, Russia, Altai Krai, Kiprino Village; <https://orcid.org/0000-0002-0838-7794>, [rudometov.p@mail.ru](mailto:rudometov.p@mail.ru)

**Кирилл Юрьевич Кирюшин**, Алтайский государственный университет, кафедра рекреационной географии, сервиса, туризма и гостеприимства, доцент; 656049,

Россия, г. Барнаул, пр-т Ленина, 61; кандидат исторических наук; <https://orcid.org/0000-0003-3122-1423>, [kirill-kirushin@mail.ru](mailto:kirill-kirushin@mail.ru)

**Кирилл Ю. Кирюшин**, Altai State University, Department of Recreational Geography, Service, Tourism and Hospitality, Associate Professor; 656049, Russia, Barnaul, Lenin Ave., 61; Candidate of History; <https://orcid.org/0000-0003-3122-1423>, [kirill-kirushin@mail.ru](mailto:kirill-kirushin@mail.ru)

**Алексей Алексеевич Тишкин**, Алтайский государственный университет, кафедра археологии, этнографии и музеологии, заведующий кафедрой; 656049, Россия, г. Барнаул, пр-т Ленина, 61; доктор исторических наук, профессор; <https://orcid.org/0000-0002-7769-136X>, [tishkin210@mail.ru](mailto:tishkin210@mail.ru)

**Alexey A. Tishkin**, Altai State University, Department of Archaeology, Ethnography and Museology, Head of Department; 656049, Barnaul, Russia, Lenin Ave., 61; Doctor of History, Professor; <https://orcid.org/0000-0002-7769-136X>, [tishkin210@mail.ru](mailto:tishkin210@mail.ru)

*Статья принята к публикации 03.04.2023.  
The article approved after reviewing 03.04.2023.*

Научная статья / Article

УДК: 902.2(571.15)

DOI: 10.14258/2411-1503.2023.29.32

## ВОСТОЧНАЯ ГРУППА ОБЪЕКТОВ РАНЕСКИФСКОГО ВРЕМЕНИ КОМПЛЕКСА КАРБАН-I (Северный Алтай)

**Николай Николаевич Серегин<sup>1</sup>, Михаил Александрович Демин<sup>2</sup>,  
Святослав Сергеевич Радовский<sup>1</sup>**

<sup>1</sup>*Алтайский государственный университет, Барнаул, Россия*

<sup>2</sup>*Алтайский государственный педагогический университет, Барнаул, Россия*

**Резюме.** Статья посвящена введению в научный оборот и культурно-хронологической интерпретации двух объектов раннескифского времени (курганы №4 и 24), раскопанных в восточной части комплекса Карбан-I. Данный памятник, расположенный в Чемальском районе Республики Алтай, в 1989–1990 гг. исследовался экспедицией Барнаульского государственного педагогического института. Зафиксированные характеристики погребального обряда (каменная насыпь с крепидой; ящик из плит, установленных на уровне древнего горизонта; фрагменты керамики в насыпи) позволяют отнести курган №24 к бийкенской археологической культуре. Объект №4 представляет собой сооружение поминального характера, возведенное в юго-восточном секторе кургана №24. Датировка этих комплексов, с учетом отсутствия предметов инвентаря, может быть установлена в широких рамках конца IX — 1-й половины VI в. до н.э.

**Ключевые слова:** Северный Алтай, раннескифское время, погребальный обряд, поминальное сооружение, археологический комплекс, хронология

**Благодарности:** работа выполнена при финансовой поддержке РФФ (проект №20-18-00179).

**Для цитирования:** Серегин Н.Н., Демин М.А., Радовский С.С. Восточная группа объектов раннескифского времени комплекса Карбан-I (Северный Алтай) // Сохранение и изучение культурного наследия Алтая. 2023. Вып. XXIX. С. 211–217. DOI: 10.14258/2411-1503.2023.29.32

*Научное издание*

**СОХРАНЕНИЕ И ИЗУЧЕНИЕ  
КУЛЬТУРНОГО НАСЛЕДИЯ АЛТАЙСКОГО КРАЯ**

**Сборник научных статей  
Выпуск XXIX**

Редактор: Н.Ю. Ляшко  
Подготовка оригинал-макета: М.Ю. Кузеванова  
Редактор англоязычных аннотаций: Е.А. Россинская  
Дизайн-обложки: О.В. Майер

*Для оформления обложки использован фотоснимок А.А. Тишкина,  
на котором изображен фасад здания  
Алтайского государственного краеведческого музея*

Подписано в печать 17.04.2023. Выход в свет 24.04.2023.  
Бумага офсетная. Формат 60x84/16.  
Усл. печ. л. 21,16. Тираж 100 экз. Заказ №263.

Издательство Алтайского государственного университета:  
Издательская лицензия ЛР 020261 от 14.01.1997.  
656049, Барнаул, ул. Димитрова, 66

Отпечатано в типографии Алтайского государственного университета:  
656049, Барнаул, ул. Димитрова, 66